

OPERAT DENDROLOGICZNY Z OCENĄ
PRZYRODNICZĄ
DLA NIERUCHOMOŚCI
POŁOŻONEJ W REJONIE UL. WOJSKA POLSKIEGO /
TWARDOSŁAWICKA W PIOTRKOWIE TRYBUNALSKIM

INWESTYCJA:

ROZBUDOWA DROGI GMINNEJ NR 162047E
DO UL. WOJSKA POLSKIEGO W PIOTRKOWIE TRYBUNALSKIM

INWESTOR:

MIASTO PIOTRKÓW TRYBUNALSKI

SPORZADZIŁA:

INŻ. LUIZA KAŁUSKA
architekt krajobrazu
SITO NOT 348/2011

WARSZAWA, MARZEC 2016 R.

CZĘŚĆ OPISOWA

I. WSTĘP

1. Podstawa opracowania.

- Umowa z Inwestorem
- MPZP
- Zapoznanie się z terenem opracowania (wizja lokalna)
- Zdjęcie lotnicze przedmiotowego terenu - google maps
- Projekt zieleni opracowany przez PPHU FAZI Jacek Szeliga z 06.2015r., uzgodniony w dniu 13.03.2015r. przez Dział Utrzymania zieleni, Czystości i Gospodarki odpadami Urzędu Miasta Piotrkowa Trybunalskiego
- Ustawa z dnia 16 kwietnia 2004r. o ochronie przyrody /Dz. U. 2013 nr 151 poz. 627 zm. Dz. U.z 2015 r. poz 774/

2. Zamawiający.

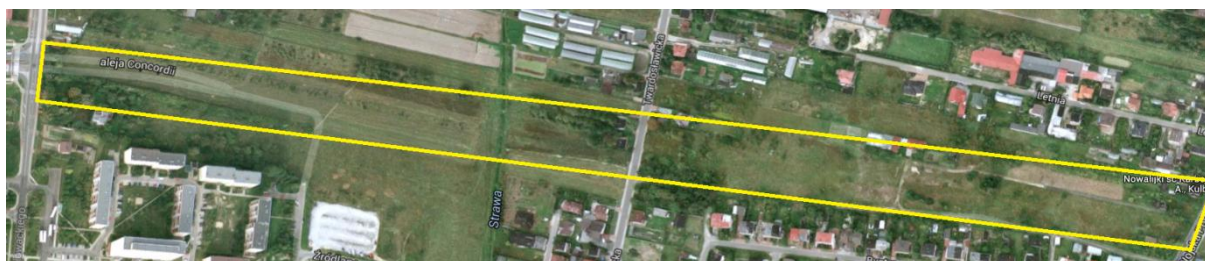
Miasto Piotrków Trybunalski

3. Zakres i cel opracowania.

Celem opracowania jest przedstawienie aktualnego usytuowania zieleni wysokiej w obszarze planowanej inwestycji, polegającej na budowie drogi jedno jezdniowej dwukierunkowej, ścieżki rowerowej oraz chodnika wraz z zielenią towarzyszącą (o funkcji estetycznej i osłonowej). Opracowanie zawiera opis siedliska przyrodniczego oraz inwentaryzację dendrologiczną.

W związku z tym, iż jest to inwestycja tzw. "specustawy drogowej", nie ma konieczności sporządzania Preliminarza opłat a także uzyskiwania zgód na usunięcie drzew w formie decyzji administracyjnych.

Poniżej przedstawiono zdjęcie lotnicze przedmiotowego terenu. Kolorem żółtym oznaczono granicę obszaru opracowania.



FOT. 1 Zdjęcie lotnicze terenu z naniesionym obszarem inwestycji

Teren położony jest w Piotrkowie Trybunalskim, na zurbanizowanym obszarze, pośród zabudowy osiedli mieszkaniowych wielo i jedno rodzinnych a także terenów usługowych. Stanowi pas, rozciągający się od ulicy Twardosławickiej do ulicy Wojska Polskiego, wykorzystywany dawniej jako tereny rolnie. Obecnie

jest to teren ruderalny, zdziczały, nie zagospodarowany, porośnięty trawami i drzewami w różnym wieku (0-10-15-55 lat). Dominującym gatunkiem jest dąb szypułkowy oraz w mniejszym stopniu topola sp., brzoza brodawkowata, klon jesionolistny, wierzba sp. Można wyróżnić kilka egzemplarzy drzew o szczególnych walorach przyrodniczo - krajobrazowych, głównie dębów. Drzewa szczególnie wartościowe, warte zachowania, oznaczono kolorem niebieskim. Lokalizacja zinwentaryzowanych drzew została przedstawiona na załączniku graficznym - Inwentaryzacja dendrologiczna. Stan zdrowotny drzew jest zróżnicowany - od drzew o prawidłowo wykształconych pokrojach, w dobrym stanie zdrowotnym, po drzewa w złym stanie, powalone, szczątki drzew z zaawansowanym rozkładem.

II. STAN PROJEKTOWANY

Na terenie objętym niniejszym opracowaniem planuje się inwestycję polegającą na budowie drogi jedno jezdniowej dwukierunkowej, ścieżki rowerowej z chodnikiem oraz z zielenią towarzyszącą. W miejsce drzew kolidujących z inwestycją i przeznaczonych do usunięcia, planuje się wykonanie nasadzeń zastępczych w ilości 800 sztuk, stanowiących kompensatę przyrodniczą.

Projekt zieleni opracowany w 2015r przez firmę PPHU FAZI Jacek Szeliga zakłada nasadzenia alejowe drzew z Gatunku *Robinia pseudoacacia* f. kulista oraz *Lilodendron tulipifera Fastigiata.*, w ilości - 800 szt. oraz 227 m² krzewów. Projektuje się także ozdobne rabaty wielosezonowe. Uzupełnienie projektu zieleni stanowi Specyfikacja Techniczna Wykonania i Odbioru Robót Ogrodniczych opracowana 2016r przez firmę ECO-ART Architektura Wnętrza Krajobraz Luiza Kałuska. Obydwie dokumentacje łącznie stanowią materiały przetargowe i kontraktowe do realizacji zadania.

III. FORMALNE UWARUNKOWANIA PROJEKTU.

- Teren nie jest wpisany do rejestru zabytków.
- MPZP

IV. INWENTARYZACJA I WALORYZACJA ZIELENI

Na terenie objętym niniejszym opracowaniem występują obiekty dendrologiczne, kolidujące z planowaną inwestycją. Drzewa i krzewy zostały zinwentaryzowane i przedstawione na PZT. Drzewa kolidujące z inwestycją zostały zaklasyfikowane do usunięcia. Oznaczono je symbolem - patrz załącznik graficzny. Kilka egzemplarzy drzew z uwagi na swoje walory przyrodniczo - krajobrazowe, wskazano jako drzewa do zachowania. Pozostałe drzewa, które znajdują się w pobliżu terenu inwestycji a bezpośrednio nie kolidują, należy odpowiednio zabezpieczyć przed zniszczeniem w trakcie prac budowlanych. Zniszczenie tyczy się wszystkich części drzewa - naziemnych i podziemnych. Zabezpieczenie drzew w trakcie robót budowlanych zostało przedstawione w punkcie X.

V. GATUNKI CHRONIONE

Nie stwierdzono występowania gatunków chronionych na obszarze planowanej inwestycji. W okresie lęgowym należy przeprowadzić nadzór ornitologiczny i stwierdzić bądź zaprzeczyć występowaniu siedlisk ptaków. W okresie tworzenia niniejszego opracowania (marzec) nie stwierdzono bytowania ptaków na tym terenie.

VI. POMNIKI PRZYRODY

Nie stwierdzono występowania drzew pomnikowych ani innych pomników przyrody na obszarze planowanej inwestycji.

VII. ZBIOROWISKA ROŚLINNE O SZCZEGÓLNYCH WALORACH PRZYRODNICZYCH

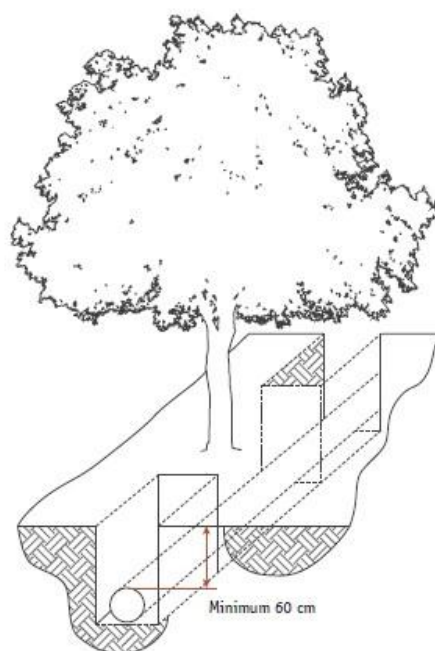
Nie stwierdzono występowania zbiorowisk roślinnych o szczególnych walorach przyrodniczych na obszarze planowanej inwestycji.

VIII. UWAGI I ZALECENIA

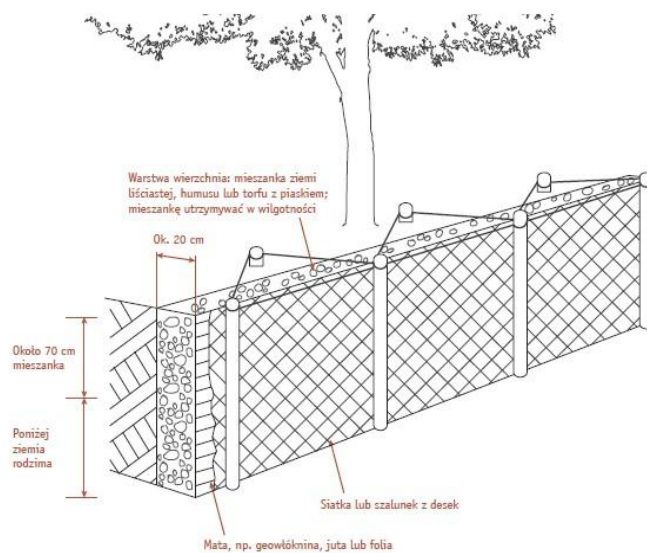
- Wszystkie drzewa na terenie prowadzonych prac budowlanych przeznaczone do adaptacji należy zabezpieczyć przez odeskowanie, szczególnie tam gdzie planowany jest ruch pojazdów wielkogabarytowych bądź praca maszyn stacjonarnych.
- Zabrania się gromadzenia i składowania materiałów budowlanych w pobliżu drzew, w obrębie rzutu ich koron.
- W przypadku prowadzenia prac w pobliżu drzew, należy wykonać czynności zabezpieczające system korzeniowy, pień drzewa oraz konary i gałęzie przed uszkodzeniem. W przypadku uszkodzenia należy podjąć czynności pielęgnacyjne.
- Odśnieżone korzenie powinny zostać niezwłocznie okryte matami ze słomy lub tkanin workowych. Maty mogą być przykołowane do ściany wykopu. Powinny one chronić korzenie przed mrozem lub przesuszeniem.
- Po zakończeniu prac budowlanych, teren zieleni należy uporządkować, wyrównać, usunąć wszelkie odpady po budowie.

IX. METODY MINIMALIZUJĄCE SZKODĘ W ŚRODOWISKU

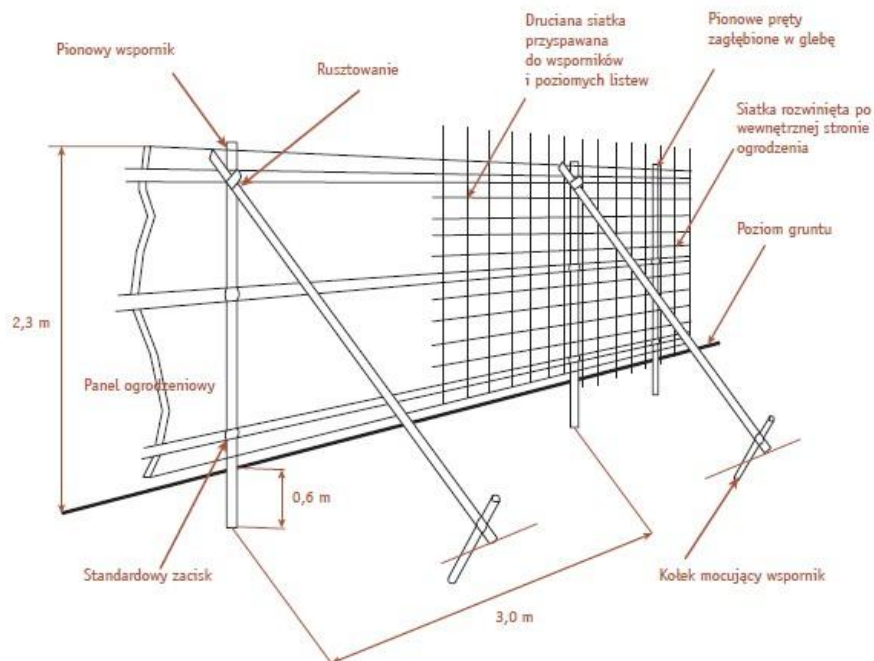
W związku z tym, iż na terenie inwestycyjnym jaki bezpośrednio sąsiadującym z inwestycją, występują zarówno drzewa i krzewy kolidujące z inwestycją, jak i przeznaczone do zachowania, należy dążyć do minimalizowania szkody w środowisku i prowadzenia prac jak najmniej szkodliwych. Poniżej przedstawiono metody realizacji inwestycji minimalizujące szkodę w środowisku.



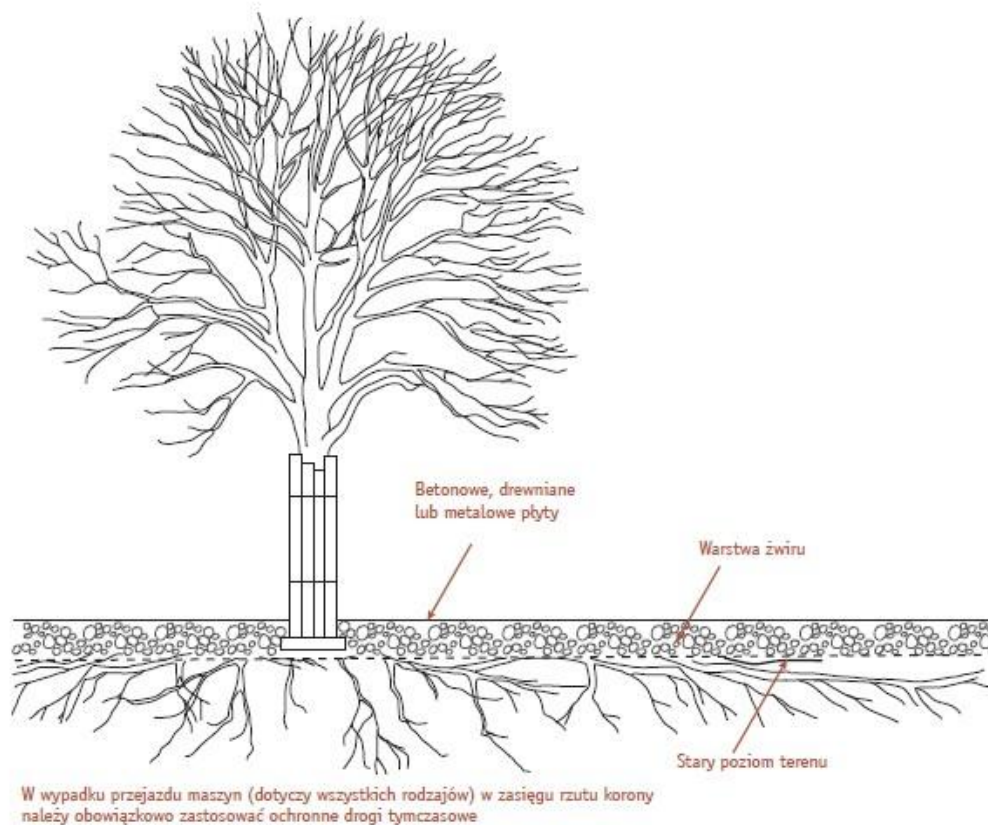
Rysunek 1. SCHEMAT TUNELOWANIA, TZW. METODA PRZECISKIEM. UMOŻLIWIAPROWADZENIEPRAC ZIEMNYCH BARDZO BLISKO SYSTEMUKORZENIO
WEGO ORAZ PNIA DRZEWA <0.5M. PRZWIĐŁOWO
PRZEPROWADZONE PRACE UMOŻLIWIAJĄ ZACHOWANIE DRZEWA.



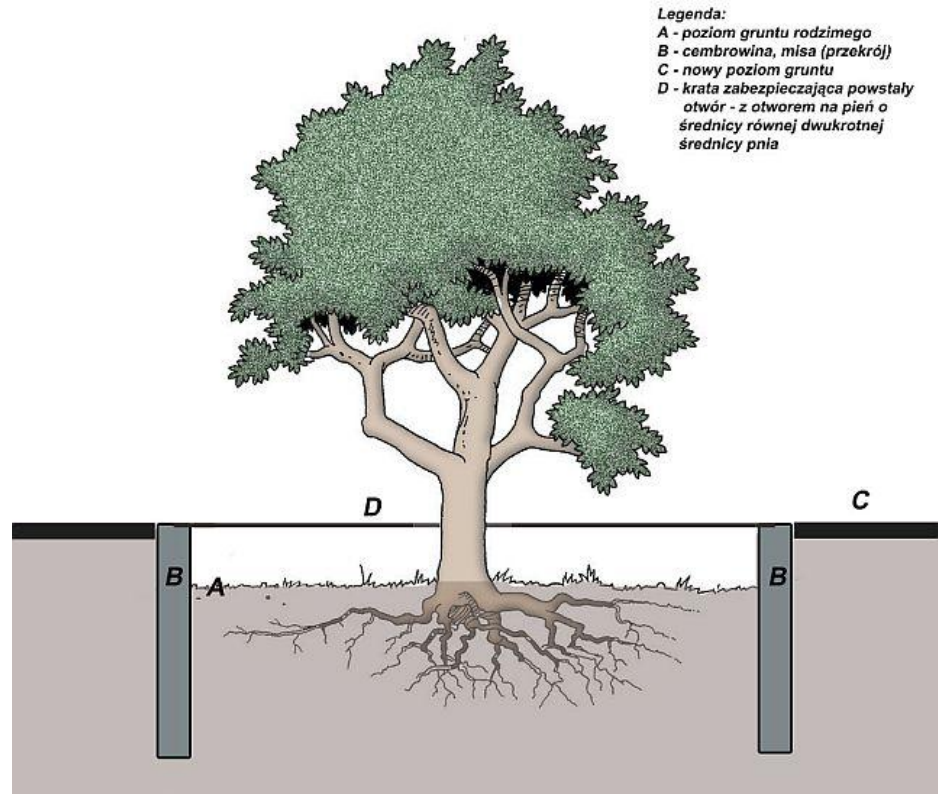
Rysunek 2. BUDOWA ZASŁONY KORZENIOWEJ WG. SZCZEPANOWSKIEJ 2008



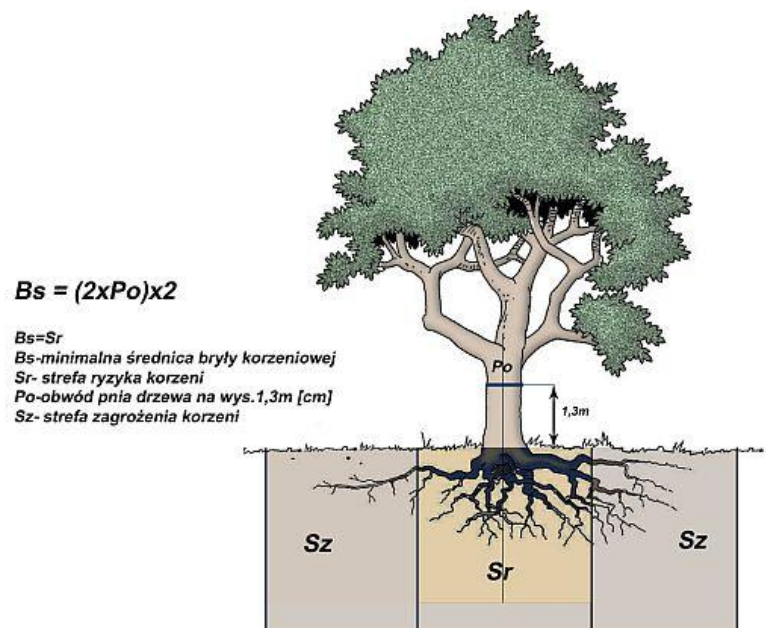
Rysunek 3. BUDOWA OGRODZENIA OCHRONNEGO WG. SZCZEPANOWSKIEJ 2012



Rysunek 4. BUDOWA DROGI TYMSZASOWEJ - JAKO ZAPOBIEGANIE ZAGĘSZCZENIA GLEBY PRZY PRACACH ZIEMNYCH Z UŻYCIEM CIĘŻKIEGOSPZRĘTU. (Suchocka 2012)

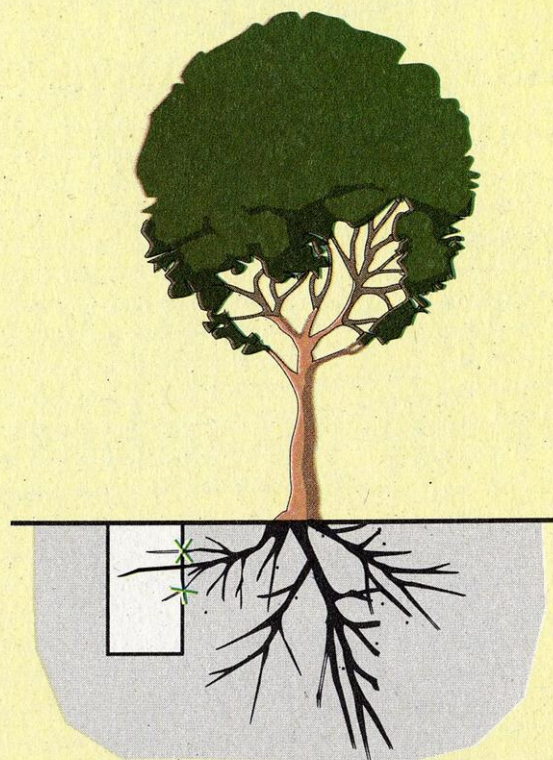


Rysunek 5. Zmiana poziomu gruntu - podniesienie terenu. Bez stosowania specjalistycznych technologii dopuszcza się podwyższenie terenu o 10 cm warstwa przepuszczalną (Chachulski)



Rysunek 6. Wyznaczenie strefy ryzyka dla korzeni (Chachulski)

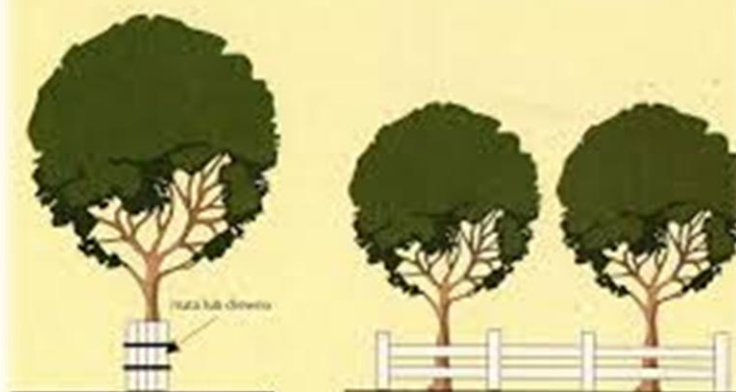
WYKOPY BUDOWLANE



Obcięcie korzeni szkieletowych grozi zachwianiem statyki drzewa

Rysunek 7. Korzenie drzew powinna ciąć wyspecjalizowana firma Chirurgów drzew, nieumiejętne podcięcie grozi wykretem lub obumarciem drzewa.

ZABEZPIECZANIE PNI



Ochrona drzewa odpowiednia do wielkości wolnej powierzchni i zasięgu korony

Rysunek 8. Sposób zabezpieczania drzew na budowie - odeskowanie i wyгородzenie strefy ochronnej drzew



FOT. 2 Prawidłowo zaadoptowane drzewa do nowego projektu - zastosowanie kraty umożliwiającej wymianę wodno gazową dla systemu korzeniowego (źródło internet)

O innych sposobach zabezpieczania drzew na budowie można przeczytać w *Pielęgnowanie i leczenie drzew starszych*, Z. Chachulski (2011)

Wskazówek może również udzielić Stowarzyszenie Techników i Inżynierów Ogrodnictwa - SITO NOT.

X. INWENTARYZACJA FOTOGRAFICZNA Z DNIA 02.03.2016R.



FOT. 3 Widok na teren inwestycji. Na zdjęciu młody dąb szypulkowy.



FOT. 4 Grupa młodych debów szypulkowych o ob pni 15-35 cm



FOT. 5 Grupa drzew częściowo kolidujących z inwestycją.

Dąb szypulkowy, topola biała, brzoza brodawkowata oraz wierzba odm



FOT. 6 Dęby kolidujące z budową ronda. Drzewa o obwodach pnia 123, 186, 116 cm



FOT. 7 Drzewa owocowe - pozostałości po sadzie. Drzewa o obwodach pnia 25, 45, 57 cm



FOT. 8 Pośród zadrzewień znajdują się dzikie wysypiska odpadów



FOT. 9 Stan zdrowotny drzew jest różny - od bdb po zły. Po prawej stronie widoczne obumarłe topole białe.



FOT. 10 Na terenie znajduje się także kilkanaście pozostałości po drzewach.



FOT. 11 Widok na drzewostan od strony ul. Wojska Polskiego. Drzewa kolidują z planowaną budową ronda, ścieżki rowerowej i chodnika.



FOT. 12 Widok na żywopłot ze śliwy - do usunięcia z powodu kolizji z budową ronda.



FOT. 13 Widok na wierzby forma krzewiasta, do usunięcia z powodu kolizji z inwestycją.

XI. ZAŁĄCZNIKI

1. MAPA INWENTARYZACYJNA
2. TABELA INWENTARYZACYJNA