

OGŁOSZENIE O IV USTNYM PRZETARGU NIEOGRANICZONYM NA ZBYCIE NIERUCHOMOŚCI NIEZABUDOWANEJ STANOWIĄCEJ WŁASNOŚĆ MIASTA PIOTRKOWA TRYBUNALSKIEGO, POŁOŻONEJ W PIOTRKOWIE TRYBUNALSKIM PRZY UL. BELZACKIEJ 6.

1. Nieruchomość położona jest w Piotrkowie Trybunalskim przy ul. Belzackiej 6, PT1P/00097857/4
Powyzsza nieruchomość nie jest obciążona prawami na rzecz osób trzecich.
2. Nieruchomość oznaczona jest w ewidencji gruntów obr. 23 jako działka nr 214 o powierzchni 0,0496 ha.
3. Ww. działka jest niezabudowana, szerokość działki wynosi ok. 10 m. Przez działkę przebiega czynna sieć ciepłownicza 2xdn350 w kanale łupinowym, wybudowana w 1979 r., będąca w eksploatacji Miejskiego Zakładu Gospodarki Komunalnej Spółka z o.o. Biorąc pod uwagę posadowienie ciepłociągu oraz konieczność zapewnienia możliwości wykonywania czynności eksploatacyjnych należy zachować strefę ochronną o szerokości 1,5 m po obu stronach sieci, od zewnętrznych krawędzi łupiny. Pas służebności wynosi ogółem 468 cm.
W związku z powyższym w umowie sprzedaży przedmiotowej nieruchomości ustanowiona zostanie służebność przesyłu na czas nieoznaczony, w zakresie której to służebności właściciel mediów lub osoba (*jednostka organizacyjna posiadająca prawo do jego dysponowania*) będzie uprawniony do każdorazowego wejścia i wjazdu sprzętem na nieruchomość w celu wykonania niezbędnych robót związanych z eksploatacją, konserwacją, modernizacją oraz wszelkimi naprawami i remontami, jak również usuwaniem awarii. Nabywcy nieruchomości, jak również jego następcom prawnym, nie przysługuje obecnie i nie będą przysługiwały w przyszłości, jakiegokolwiek roszczenia z tytułu ustanowienia i wykonywania służebności przesyłu.
Teren działki jest płaski, porośnięty trawą, ponadto rosną na niej krzewy i drzewka – samosiewy. W razie zachodzącej konieczności usunięcia drzew lub krzewów ozdobnych (w przypadku braku innych rozwiązań alternatywnych), posiadacz nieruchomości obowiązany jest uzyskać zezwolenie stosownego organu na ich usunięcie, zgodnie z art. 83 ustawy z dnia 16 kwietnia 2004 r. o ochronie przyrody (tekst jednolity Dz.U. z 2013 r., poz. 627 z późn. zmianami).
W ulicy Belzackiej przebiegają następujące sieci infrastruktury technicznej: kanalizacja sanitarna, wodociąg, energia elektryczna. Obsługa komunikacyjna przewidziana jest z utwardzonej asfaltem ulicy Belzackiej.
4. Zgodnie z miejscowym planem zagospodarowania przestrzennego, zatwierdzonym Uchwałą Nr XL/721/09 Rady Miasta Piotrkowa Trybunalskiego z dnia 30 września 2009 r. w sprawie uchwalenia miejscowego planu zagospodarowania przestrzennego w rejonie: Al. Armii Krajowej, ul. Słowackiego i ul. Narutowicza oraz terenów PKP w Piotrkowie Trybunalskim działka położona przy ul. Belzackiej 6 znajduje się w jednostce urbanistycznej **9 MŚ - zabudowa mieszkaniowa śródmiejska**.
5. Cena wywoławcza nieruchomości położonej przy ul. Belzackiej 6 wynosi: **87.000,00 zł**.
Zgodnie z przepisami ustawy z dnia 11 marca 2004 r. o podatku od towarów i usług (tekst jednolity Dz.U. z 2011 r. Nr 177, poz. 1054 ze zm.) do ceny nieruchomości osiągniętej w przetargu doliczony zostanie podatek VAT wg stawki obowiązującej w dacie zbycia nieruchomości (obecnie 23%).
6. Cena nieruchomości osiągnięta w drodze przetargu stanowi cenę nabycia nieruchomości.
Cena nieruchomości osiągnięta w przetargu, wraz z podatkiem VAT, płatna jest jednorazowo najpóźniej do dnia zawarcia umowy cywilnoprawnej.
7. Przetarg odbędzie się w siedzibie Urzędu Miasta Piotrkowa Trybunalskiego ul. Szkolna 28 w dniu **15 listopada 2013 r.**, o godz. 10⁰⁰ w sali nr 57.
Przeprowadzone przetargi na zbycie ww. nieruchomości: pierwszy przetarg w dniu 5 października 2012 r., drugi przetarg w dniu 8 lutego 2013 r., trzeci przetarg w dniu 17 maja 2013 r., zakończone zostały wynikiem negatywnym.
8. Wadium za działkę położoną przy ul. Belzackiej 6 wynosi: **17.400,00 zł** i musi znajdować się na rachunku bankowym Urzędu Miasta Piotrkowa Trybunalskiego prowadzonym w Getin Noble Bank SA nr konta: 58 1560 0013 2323 1404 1000 0003 w terminie do dnia **08 listopada 2013 r. (włącznie)**, przy czym wpłata wadium nie powoduje naliczenia odsetek od zdeponowanej kwoty.

Za termin wniesienia wadium uważa się datę wpływu środków pieniężnych na wyżej wymieniony numer rachunku bankowego.
Dowód wniesienia wadium przez uczestnika przetargu podlega przedłożeniu komisji przetargowej przed otwarciem przetargu.

Wadium zwraca się niezwłocznie po odwołaniu lub zamknięciu przetargu jednak nie później niż przed upływem 3 dni od dnia, odpowiednio: odwołania przetargu, zamknięcia przetargu, unieważnienia przetargu, zakończenia przetargu wynikiem negatywnym

Wadium ulega przepadkowi w razie uchylecia się uczestnika, który przetarg wygra od zawarcia umowy sprzedaży.

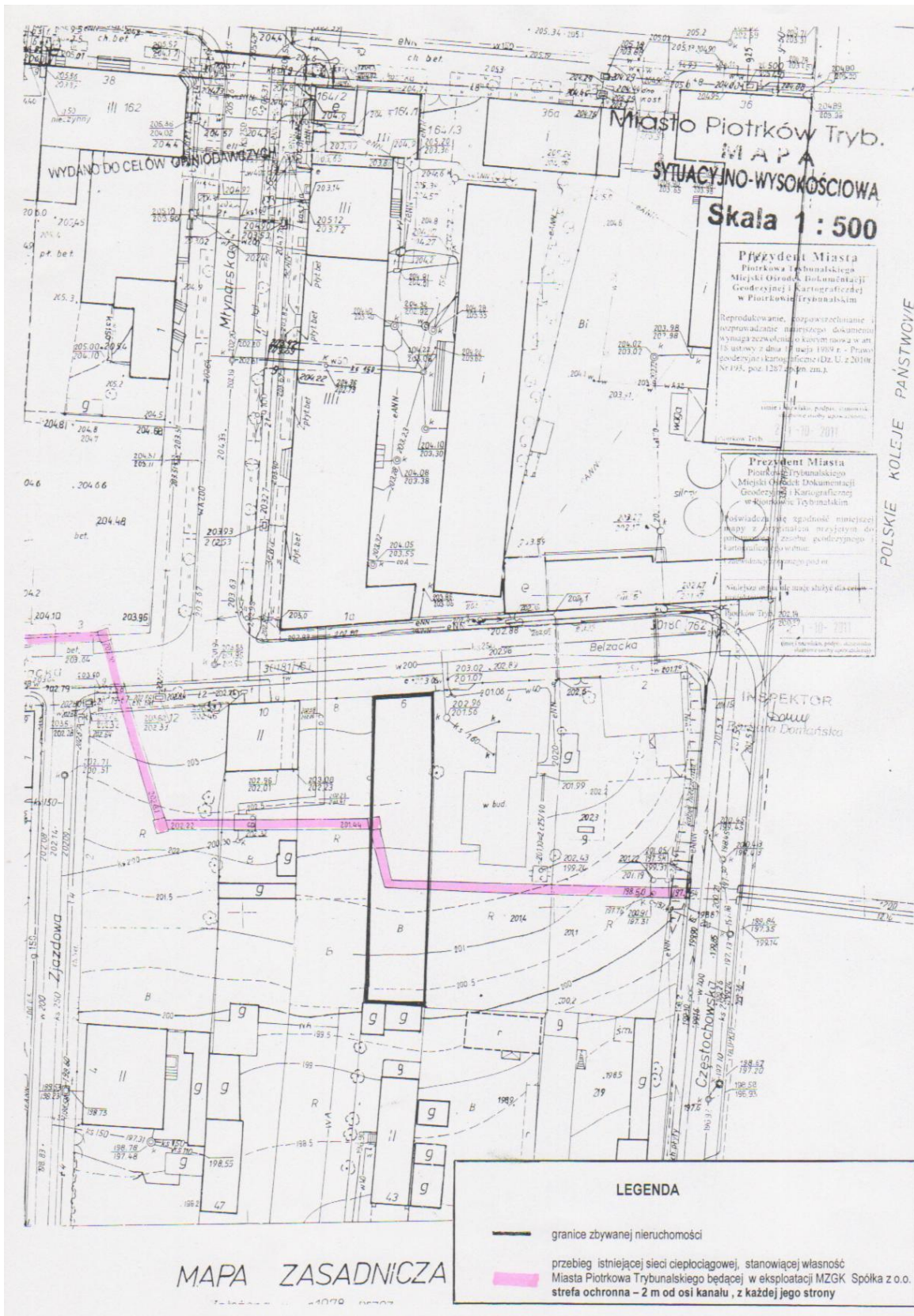
Osobie, która przetarg wygra, wpłacone wadium zostanie zaliczone na poczet ceny nabycia nieruchomości.

9. Prezydent Miasta Piotrkowa Trybunalskiego zastrzega sobie prawo odwołania przetargu z ważnych powodów, zgodnie z art. 38 ust. 4 ustawy z dnia 21 sierpnia 1997 r. o gospodarce nieruchomościami (tekst jednolity z 2010 r. Dz. U. Nr 102, poz. 651, z późn.zm.), o czym poinformuje niezwłocznie poprzez zamieszczenie ogłoszenia w prasie lokalnej i wywieszenie na tablicy ogłoszeń w siedzibie Urzędu Miasta.
10. Osoby prawne krajowe i spółki z udziałem zagranicznym zobowiązane są przedłożyć oryginały lub poświadczony za zgodność z oryginałem: aktualny odpis z KRS, uchwałę odpowiedniego organu osoby prawnej zezwalającej na przystąpienie i udział w przetargu oraz inne konieczne upoważnienia.
11. Cudzoziemcy zamierzający wziąć udział w przetargu winni spełniać wymogi określone w ustawie z dnia 24 marca 1920 r. o nabywaniu nieruchomości przez cudzoziemców (tekst jednolity Dz.U. z 2013 r., poz. 1573 z późn.zm.).
12. Uczestnicy przetargu biorą udział w przetargu osobiście lub przez pełnomocnika. Pełnomocnictwo winno być sporządzone w formie notarialnej lub w formie pisemnej, z podpisami notarialnie poświadczonymi. Pełnomocnictwo należy przedłożyć w oryginale.
W przypadku osób fizycznych pozostających w związku małżeńskim, posiadających ustawową wspólność majątkową, do udziału w przetargu wymagana jest obecność obojga małżonków lub pisemna zgoda współmałżonka (*podpis notarialnie poświadczony*) na przystąpienie do przetargu w celu zakupu nieruchomości.
W przypadku posiadania rozdzielności majątkowej, przed przystąpieniem do przetargu należy przedłożyć komisji przetargowej dokument potwierdzający rozdzielność majątkową.
13. Sprzedający nie odpowiada za wady ukryte zbywanej nieruchomości, w tym także za nieujawniony w Miejskim Ośrodku Dokumentacji Geodezyjnej i Kartograficznej w Piotrkowie Trybunalskim, przebieg podziemnych mediów.
14. Z regulaminem oraz warunkami przetargu dotyczącym ww. nieruchomości zapoznać się należy w Urzędzie Miasta Piotrkowa Trybunalskiego ul. Szkolna 28 – Referat Gospodarki Nieruchomościami – pokój 58, tel. (44) 732-18-52.

Ogłoszenie niniejsze zamieszczone zostało na tablicach ogłoszeń Urzędu Miasta Piotrkowa Trybunalskiego, na stronie internetowej Urzędu Miasta www.piotrkow.pl, w Biuletynie Informacji Publicznej www.bip.piotrkow.pl, a ogłoszenie o przetargu podane zostało do publicznej wiadomości w prasie.

Z up. PREZYDENTA MIASTA

Andrzej Kacperak
WICEPREZYDENT MIASTA



WYDANO DO CEŁÓW GOSPODARSTWA

Miasto Piotrków Tryb.
MAPA
 SYTUACYJNO-WYSOKOŚCIOWA
Skala 1 : 500

Prezydent Miasta
 Piotrkowa Trybunalskiego
 Miejski Ośrodek Dokumentacji
 Geodezyjnej i Kartograficznej
 w Piotrkowie Trybunalskim

Reprodukowanie, rozpowszechnianie i
 rozprowadzanie niniejszego dokumentu
 wymaga zezwolenia kierownika w art.
 18 ustawy z dnia 7 maja 1998 r. - Prawo
 geodezyjne i kartograficzne (Dz. U. z 2010r.
 Nr 193, poz. 1287 z późn. zm.)

10-10-2011

Prezydent Miasta
 Piotrkowa Trybunalskiego
 Miejski Ośrodek Dokumentacji
 Geodezyjnej i Kartograficznej
 w Piotrkowie Trybunalskim

Powiadzam o zgodności niniejszej
 mapy z przepisami przytoczonymi do
 rozporządzenia z dnia 22 sierpnia 2001 r.
 Kartograficzny w sprawie
 sposobu prowadzenia pod m

10-10-2011

10-10-2011

POLSKIE KOLEJE PAŃSTWOWE

INSPEKTOR
 Roman Domański

LEGENDA

- granice zbywanej nieruchomości
- przebieg istniejącej sieci ciepłociągowej, stanowiącej własność Miasta Piotrkowa Trybunalskiego będącej w eksploatacji MZGK Spółka z o.o. strefa ochronna - 2 m od osi kanału, z każdej jego strony

MAPA ZASADNICZA