

**UCHWAŁA Nr XXX/560/13
RADY MIASTA PIOTRKOWA TRYBUNALSKIEGO
z dnia 27 lutego 2013**

**w sprawie uchwalenia „Powiatowego Programu Rozwoju Pieczy Zastępczej
w Mieście Piotrkowie Trybunalskim na lata 2013 – 2015”**

Na podstawie art. 12 pkt 11 i art. 92 ust 1 pkt 1 ustawy z dnia 5 marca 1999r. o samorządzie powiatowym (Dz. U. z 2001 r. Nr 142, poz. 1592 z 2002 r. Nr 23, poz. 220, Nr 62, poz. 558, Nr 113, poz. 984, Nr 153, poz. 1271, Nr 200, poz. 1688, Nr 214, poz. 1806, Nr 162, poz. 1568 z 2003 r. Nr 102, poz. 1055 z 2004 r. Nr 180, poz. 1111 z 2008 r. Nr 223, poz. 1458, Nr 92, poz. 753 z 2009 r. Nr 157, poz. 1241, Nr 40, poz. 230 z 2010 r. Nr 106, poz. 675, Nr 21, poz. 113 z 2011 r. Nr 149, poz. 887, Nr 217, poz. 1281 z 2011 r.), art. 180 pkt 1 ustawy z dnia 9 czerwca 2011 r. o wspieraniu rodziny i systemie pieczy zastępczej (tj. Dz. U. z 2013 r. poz. 135, poz. 154).

Rada Miasta Piotrkowa Trybunalskiego uchwała co następuje:

§ 1

Uchwala się „Powiatowy Program Rozwoju Pieczy Zastępczej w Mieście Piotrkowie Trybunalskim na lata 2013 - 2015”, w brzmieniu stanowiącym załącznik do niniejszej uchwały.

§ 2

Wykonanie uchwały powierza się Prezydentowi Miasta Piotrków Trybunalski.

§ 3

Uchwała wchodzi w życie z dniem podjęcia.

Załącznik
do Uchwały Nr XXX/560/13
Rady Miasta w Piotrkowie Tryb.
z dnia 27 lutego 2013r.

**POWIATOWY PROGRAM
ROZWOJU PIECZY ZASTĘPCZEJ
W MIEŚCIE PIOTRKOWIE TRYBUNALSKIM
NA LATA 2013 - 2015**



Piotrków Tryb., dnia 26 listopada 2012

Spis treści:

- I. WSTĘP
- II. PODSTAWY PRAWNE PROGRAMU
- III. ŚRODOWISKA RODZINNE ZAGROZONE
UMIESZCZENIEM DZIECI W ZASTĘPCZYCH FORMACH
OPIEKI
- IV. DIAGNOZA STRUKTURY POTRZEB PIECZY
ZASTĘPCZEJ NA TERENIE MIASTA PIOTRKOWA
TRYBUNALSKIEGO
- V. ANALIZA SWOT
- VI. CELE PROGRAMU ROZWOJU PIECZY ZASTĘPCZEJ
- VII. HARMONOGRAM REALIZACJI PROGRAMU
- VIII. ŹRÓDŁA FINANSOWANIA PROGRAMU
- IX. MONITORING I EWALUACJA PROGRAMU

I. WSTĘP

W dniu 1 stycznia 2012 r. weszła w życie ustawa z dnia 9 czerwca 2011 r. o wspieraniu rodziny i systemie pieczy zastępczej. Zgodnie z art. 180 pkt 1 ww. ustawy do zadań własnych powiatu należy opracowanie i realizacja 3-letnich powiatowych programów dotyczących rozwoju pieczy zastępczej.

Jak wynika z obowiązującego obecnie stanu prawnego, systemem pieczy zastępczej nazywamy zespół osób, instytucji i działań mających na celu zapewnienie czasowej opieki i wychowania dzieciom w przypadkach niemożności sprawowania opieki i wychowania przez rodziców. Podmiotami organizacyjnymi wspierania rodziny i systemu pieczy zastępczej są jednostki organizacyjne jednostek samorządu terytorialnego, wykonujące zadania w zakresie: wspierania rodziny i systemu pieczy zastępczej, placówki wsparcia dziennego, organizatorzy rodzinnej pieczy zastępczej, placówki opiekuńczo-wychowawcze, regionalne placówki opiekuńczo- terapeutyczne, interwencyjne ośrodki preadopcyjne, ośrodki adopcyjne oraz podmioty, którym zlecono realizację zadań z zakresu wspierania rodziny i systemu pieczy zastępczej.

W związku z wejściem w życie od 1 stycznia 2012 r. ustawy o wspieraniu rodziny Prezydent Miasta Piotrkowa Trybunalskiego Pan Krzysztof Chojniak Zarządzeniem Nr 540 z dnia 29 grudnia 2011r. wyznaczył Miejski Ośrodek Pomocy Rodzinie w Piotrkowie Tryb. na Organizatora Rodzinnej Pieczy Zastępczej oraz powierzył mu organizowanie pracy z rodziną.

W celu wykonania zadań nałożonych w/w ustawą oraz pozyskania środków z zewnątrz należało przystąpić do opracowania i realizacji 3 Letniego Powiatowego Programu Rozwoju Pieczy Zastępczej. Zadanie to zostało przekazane do realizacji Centrum Wsparcia Rodziny i Dziecka wyodrębnionemu w strukturze Miejskiego Ośrodka Pomocy Rodzinie.

W oparciu o analizę danych instytucjonalnych oraz statystycznych zostały wyodrębnione następujące zakresy pomocowe w obszarze wspierania dziecka i rodziny:

- 1) działania profilaktyczne polegające na przeciwdziałaniu marginalizacji i degradacji społecznej rodziny,
- 2) rozwój kompetencji rodziców biologicznych,
- 3) promocja i rozwój pieczy zastępczej,
- 4) monitoring i coaching kadry świadczącej specjalistyczną pomoc

II. PODSTAWY PRAWNE PROGRAMU:

Działania w zakresie rozwoju pieczy zastępczej, w tym zadania zapisane w niniejszym Programie, podejmowane są i realizowane w oparciu o następujące przepisy i dokumenty:

- 1) Konstytucja Rzeczypospolitej Polskiej (Dz. U. z 1997 r. Nr 78 poz. 483 ze zm.);
- 2) Konwencja o Prawach Dziecka;
- 3) Ustawa z dnia 5 czerwca 1998 r. o samorządzie powiatowym (Dz. U. z 2001 r. Nr 142, poz.1592 ze zm.);
- 4) Ustawa z dnia 9 czerwca 2011r. o wspieraniu rodziny i systemie pieczy zastępczej (Dz. U. Nr 149, poz. 887 ze zm.);
- 5) Ustawa z dnia 12 marca 2004 r. o pomocy społecznej (Dz. U. z 2009 r. Nr 175, poz. 1362 ze zm.);
- 6) Rozporządzenie Ministra Pracy i Polityki Społecznej z dnia 22 grudnia 2011 r. w sprawie instytucjonalnej pieczy zastępczej (Dz. U. z 2011r. Nr 292, poz. 1720).

III. ŚRODOWISKA RODZINNE ZAGROŻONE UMIESZCZENIEM DZIECI W ZASTĘPCZYCH FORMACH OPIEKI

Zgodnie z danymi zawartymi w „Raporcie o stanie Miasta Piotrkowa Trybunalskiego za 2011r.” na dzień 31.12.2011r. liczba mieszkańców Piotrkowa Trybunalskiego wynosiła 77336 (w tym 36188 mężczyzn oraz 41148 kobiet). W roku 2011 r. na terenie Miasta zarejestrowano 667 urodzeń i 816 zgonów.

Na podstawie danych statystycznych otrzymanych z Powiatowego Urzędu Pracy w Piotrkowie Tryb na dzień 31.12.2011 r. - 8158 posiadało status osoby bezrobotnej. Z czego jedynie 1328 osób posiadało uprawnienia do zasiłku dla bezrobotnych.

Tabela 1. Struktura bezrobocia Miasta Piotrkowa Trybunalskiego na podstawie danych z PUP w Piotrkowie Trybunalskim

Struktura bezrobocia	2010	2011
Liczba bezrobotnych ogółem	8003	8158
W tym kobiety	4104	4220
Liczba bezrobotnych z prawem do zasiłku ogółem	1339	1328
W tym kobiety	650	649

Z analizy danych zawartych w tabeli wynika, że w ogólnej populacji zarejestrowanych mieszkańców Piotrkowa Tryb. 49% stanowiły kobiety, pozostające bez pracy.

Tabela 2. Bezrobotni w szczególnej sytuacji na rynku pracy zarejestrowani w PUP w Piotrkowie Tryb.

Wyszczególnienie	Bezrobotni zarejestrowani (stan na dzień)				Wzrost/spadek (w %)	
	31.12.2010		31.12.2011		ogółem	kobiety
	ogółem	kobiety	ogółem	kobiety		
Ogółem	8003	4104	8158	4220	1,94	2,83
Do 25 roku życia	1640	888	1726	954	5,24	7,43
Które ukończyły szkołę wyższą, do 27 roku życia	174	125	184	144	5,75	15,20
Długotrwale bezrobotne	3457	1851	3875	2090	12,09	12,91
Kobiety, które nie podjęły zatrudnienia po urodzeniu	-	693	-	779	-	12,41

<i>dziecka</i>						
<i>Powyżej 50 roku życia</i>	1783	728	1836	781	2,97	7,28
<i>Bez kwalifikacji zawodowych</i>	2304	1252	2233	1218	-3,08	-2,72
<i>Bez doświadczenia zawodowego</i>	1684	1042	1728	1073	2,61	2,98
<i>Bez wykształcenia średniego</i>	44903	1856	4471	1832	-0,49	-1,29
<i>Samotnie wychowujące co najmniej 1 dziecko w wieku do 18 roku życia</i>	644	552	641	548	-0,47	-0,72
<i>Które po odbyciu kary pozbawienia wolności nie podjęły zatrudnienia</i>	201	11	222	12	10,45	9,09
<i>Niepełnosprawni</i>	688	368	676	362	-1,74	-1,63

Z analizy powyższych danych wynika, że największą liczbę osób znajdujących się w szczególnej sytuacji, stanowiły osoby bez wykształcenia średniego oraz długotrwale bezrobotne tzn. pozostające w rejestrach urzędu przez okres co najmniej 12 m-cy.

Bezrobocie, szczególnie długotrwale pozostawanie bez pracy, związane jest z obniżeniem standardu materialnego życia nie tylko samego bezrobotnego ale i całej jego rodziny. To z kolei może powodować rozprzestrzenianie się rozmaitych patologii społecznych i rozpad rodziny. Nawet krótkotrwały okres bezrobocia nie pozostaje bez wpływu na kondycję psychiczną osób dotkniętych tym problemem.

Długotrwale bezrobocie wiąże się nierzadko z nieprawidłowym wypełnianiem funkcji opiekuńczo-wychowawczych przez rodziców (m.in. niewłaściwe odżywianie dzieci, brak przyborów szkolnych, brak możliwości wypoczynku w dniach wolnych od nauki, zaniedbania higieniczne itp.), alkoholizmem, przestępczością, bezdomnością czy przemocą.

Jak pokazują dane zawarte w Sprawozdaniu Miejskiego Ośrodka Pomocy Rodzinie w Piotrkowianie Trybunalskim za 2011r., największą liczbę osób korzystających ze wsparcia odnotowano z uwagi na bezrobocie. Na 2.998 rodzin korzystających ze wsparcia tutejszego ośrodka i ok. 7.030 osób w tych rodzinach, tj.: 9,1% mieszkańców naszego miasta ok. 60% petentów stanowią osoby bezrobotne, ok. 37% stanowią osoby niepełnosprawne lub dotknięte długotrwałą chorobą między innymi chorobą alkoholową oraz ok. 3% - rodziny wykazujące nieporadność życiową i mające trudności wychowawcze z dziećmi.

Jak wynika również z analizy danych przedstawionych w w/w sprawozdaniu w 2011 roku Miejski Ośrodek Pomocy Rodzinie skierował do sądu 14 spraw o wgląd w sytuację dzieci i podjęcie stosownych działań w zakresie ewentualnego wydania zarządzeń opiekuńczych nad dziećmi. Ponadto pracownicy socjalni w przypadku 18 rodzin przekazali sprawy do

Komendy Miejskiej Policji w Piotrkowie Trybunalskim celem wzmożonego nadzoru nad tymi rodzinami. Pracownicy socjalni 21 osób skierowali do Miejskiej Komisji Rozwiązywania Problemów Alkoholowych. Ofiarom przemocy domowej udzielana była natychmiastowa, specjalistyczna pomoc psychologiczna, a w zależności od potrzeb poradnictwo socjalne lub prawne. Powyższa pomoc świadczona była w Ośrodku Interwencji Kryzysowej działającym przy Miejskim Ośrodku Pomocy Rodzinie. W sytuacjach uzasadnionych udzielane było wsparcie w postaci schronienia dla ofiar przemocy. W 2011 roku specjaliści Ośrodka Interwencji Kryzysowej udzielili 689 porad, w tym między innymi 23 ofiarom przemocy. W 133 przypadkach porady dotyczyły konfliktów w rodzinie. Z uwagi na przemoc w rodzinie oraz alkoholizm można śmiało stwierdzić, że w rodzinach tych utrzymuje się stała, patologiczna sytuacja, cykl przemocy nie zostaje przerwany. Dzieci przebywające w ww. rodzinach narażone są na ewentualną możliwość umieszczenia ich w pieczy zastępczej z uwagi na konieczność bezpośredniej ochrony ich życia i zdrowia.

W celu usprawnienia współpracy i przepływu informacji pomiędzy różnymi instytucjami i organizacjami zajmującymi się pomaganiem ofiarom przemocy domowej Uchwałą Rady Miasta Piotrkowa Trybunalskiego z dnia 27 kwietnia 2011 r. w sprawie trybu i sposobu powoływania i odwoływania członków Zespołu Interdyscyplinarnego ds. Przeciwdziałania Przemocy w Rodzinie oraz szczegółowych warunków jego funkcjonowania oraz Zarządzeniem Nr 355 Prezydenta Miasta Piotrkowa Trybunalskiego z dnia 12 sierpnia 2011 r. został powołany Zespół Interdyscyplinarny ds. Przeciwdziałania Przemocy w Rodzinie. W skład Zespołu weszło 18 osób, przedstawiciele jednostek organizacji pomocy społecznej, komisji rozwiązywania problemów alkoholowych, policji, oświaty, ochrony zdrowia, wymiaru sprawiedliwości, organizacji pozarządowych. W 2011 roku do Zespołu Interdyscyplinarnego wpłynęły 32 Niebieskie Karty. Na tej podstawie grupy robocze opracowały i realizowały indywidualne plany pomocy dla każdej rodziny, inicjowały działania w stosunku do osób stosujących przemoc oraz monitorowały sytuację w tych rodzinach.

Procedura „Niebieskiej Karty” służy nie tylko rozpoznaniu przemocy, rejestracji przebiegu zdarzenia i jego skutków oraz zaplanowaniu pomocy, ale także jest wykorzystywana w postępowaniu przygotowawczym wszczynanym wobec sprawcy oraz w przypadku podejrzenia stosowania przemocy wobec dziecka.

Większość spraw z art. 207 kk (znęcanie się nad rodziną) nie trafia do wymiaru sprawiedliwości lub jest umarzana z powodu braku dowodów. Każde udokumentowane zdarzenie, nawet jeśli nie pociąga za sobą drastycznych skutków, jest dowodem na

ciągłość i powtarzalność przemocy. Wypełnienie przez interweniujących policjantów „Niebieskiej Karty” nie jest jednak równoznaczne ze złożeniem doniesienia o popełnieniu przestępstwa oraz nie stanowi podstawy do wszczęcia postępowania karnego. Jednak w przypadku złożenia zawiadomienia i wszczęcia postępowania może ona zostać wykorzystana jako dowód procesowy.

IV. DIAGNOZA STRUKTURY POTRZEB PIECZY ZASTĘPCZEJ NA TERENIE MIASTA PIOTRKOWA TRYBUNALSKIEGO¹

Pieczą zastępczą jest sprawowana w przypadku niemożności zapewnienia opieki i wychowania przez rodziców. Pieczę zastępczą organizuje powiat poprzez:

- 1) realizację planu pracy z rodziną lub gdy jest to niemożliwe - dążenie do przysposobienia dziecka;
- 2) przygotowanie dziecka do: godnego, samodzielnego i odpowiedzialnego życia; pokonywania trudności życiowych zgodnie z zasadami etyki; nawiązywania i podtrzymywania społecznie akceptowanych kontaktów z rodziną i rówieśnikami w celu łagodzenia skutków doświadczania straty i separacji oraz zdobywania umiejętności społecznych;
- 3) zaspokojenie potrzeb emocjonalnych dzieci, ze szczególnym uwzględnieniem potrzeb bytowych, zdrowotnych, edukacyjnych i kulturalno-rekreacyjnych.

Pieczą zastępczą jest sprawowana w formie rodzinnej i instytucjonalnej. Umieszczenie dziecka w pieczy zastępczej następuje na podstawie orzeczenia sądu. Jedynie w przypadku pilnej konieczności, na wniosek lub za zgodą rodziców dziecka, możliwe jest umieszczenie dziecka w rodzinnej pieczy zastępczej na podstawie umowy zawartej między rodziną zastępczą lub prowadzącym rodzinny dom dziecka, a starostą właściwym ze względu na miejsce zamieszkania tej rodziny lub miejsce prowadzenia rodzinnego domu dziecka.

Rodzinna piecza zastępcza²

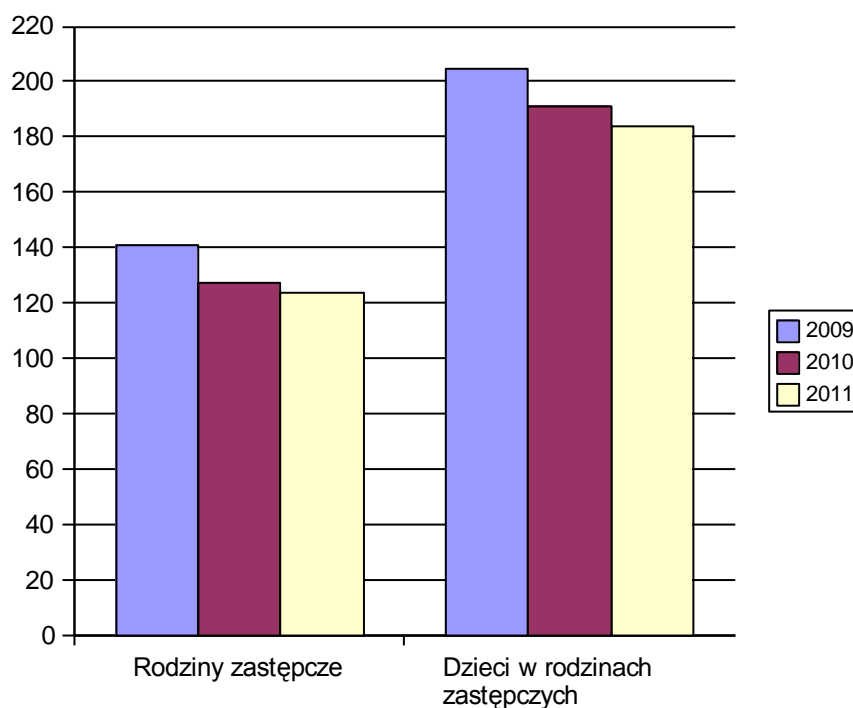
Zgodnie z ustawą o pomocy społecznej rodziny zastępcze do dnia 31 grudnia 2011 r. dzielone były na spokrewnione (pradziadkowie, dziadkowie, rodzeństwo, wujostwo), niespokrewnione z dzieckiem, zawodowe niespokrewnione z dzieckiem: wielodzietne, specjalistyczne oraz o charakterze pogotowia rodzinnego. Po 1 stycznia 2012 roku większość z nich stało się rodzinami zastępczymi niezawodowymi. Rodzina spokrewniona to jedynie krewni będący wstępnymi dziecka (dziadkowie) oraz rodzeństwo. Zatem wszyscy inni członkowie rodziny, którzy tworzyli rodzinę zastępczą spokrewnioną w myśl dotychczasowych przepisów, stali się z mocy prawa niezawodową rodziną zastępczą.

¹ ustawa z dnia 9 czerwca 2011 r. o wspieraniu rodziny i systemie pieczy zastępczej (Dz.U.11.149.887 ze zm.)
² ustawa z dnia 9 czerwca 2011 r. o wspieraniu rodziny i systemie pieczy zastępczej (Dz.U.11.149.887 ze zm.)

Rodziny zastępcze w Mieście Piotrkowie Trybunalskim w latach 2009-2011

Liczbę rodzin zastępczych, liczbę umieszczonych w nich dzieci oraz strukturę rodzin zastępczych w podziale na spokrewnione, niespokrewnione i zawodowe w Mieście Piotrkowie Trybunalskim na przestrzeni trzech ostatnich lat przedstawiają poniższe wykresy.

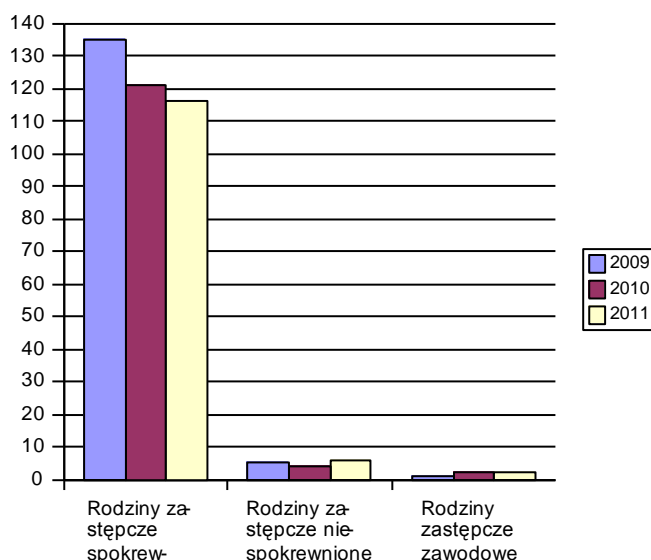
Wykres 1. Liczba rodzin zastępczych ogółem oraz liczba umieszczonych w nich dzieci w Mieście Piotrkowie Trybunalskim w latach 2009-2011



Źródło: Dokumentacja sprawozdawcza MOPR w Piotrkowie Tryb.

Na podstawie powyższych danych można stwierdzić, iż na przestrzeni ostatnich trzech lat liczba rodzin zastępczych i liczba umieszczanych w nich dzieci utrzymuje się na podobnym poziomie. Świadczy to niewątpliwie o potrzebie istnienia tej formy wsparcia zapewniającej opiekę i wychowanie dziecku pozbawionemu całkowicie lub częściowo opieki rodzicielskiej.

Wykres 2. Liczba rodzin zastępczych ogółem, spokrewnionych oraz niespokrewnionych w Mieście Piotrkowie Trybunalskim w latach 2009-2011



Źródło: Dokumentacja sprawozdawcza MOPR w Piotrkowie Tryb.

Z powyższych danych wynika, że największy odsetek rodzin zastępczych stanowią rodziny spokrewnione tj. średnio 93%. Jedynie 7% to rodziny niespokrewnione i zawodowe. Na terenie Miasta Piotrkowa funkcjonują dwie rodziny zastępcze zawodowe. Wynika to z faktu przejmowania przez członków rodziny obowiązku i wychowania dzieci za rodziców, którzy najczęściej z powodu choroby alkoholowej, niepełnosprawności lub niezaradności wychowawczej nie wypełniają swojej roli w sposób należyty.

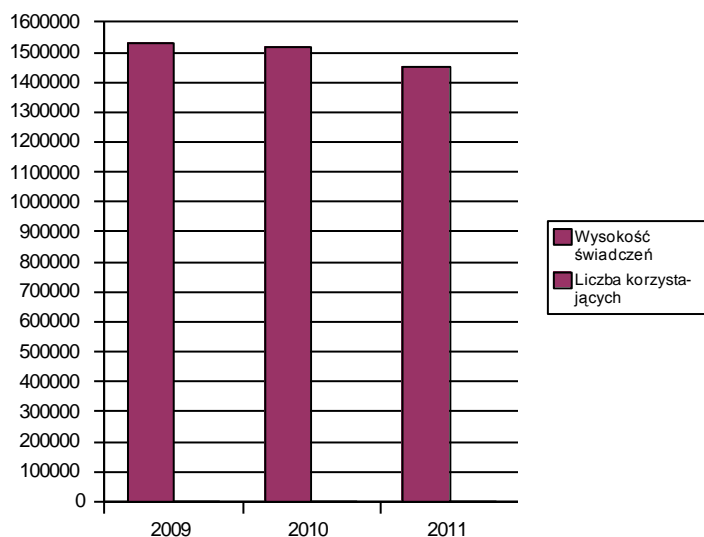
Wśród świadczeń przyznawanych rodzinom zastępczym należy wymienić comiesięczną pomoc na częściowe pokrycie kosztów utrzymania dziecka w rodzinie zastępczej oraz jednorazową pomoc związaną z pokryciem kosztów zakupu rzeczy niezbędnych dziecku i związanych z jego przyjęciem do rodziny.

Na pomoc rodzinom zastępczym w postaci świadczeń pieniężnych corocznie przeznaczana jest średnio kwota 1.800 tys. zł.

Kwota ta stanowi pokrycie wydatków na średnio 1900 świadczeń rocznie wypłaconych na podstawie wydanych decyzji administracyjnych.

Szczegółowe dane wskazujące na wysokość poniesionych wydatków na pomoc dla rodzin zastępczych oraz liczbę przyznanych świadczeń w latach 2009, 2010 i 2011 w Mieście Piotrkowie Trybunalskim przedstawia poniższy wykres.

Wykres 3. Wysokość poniesionych wydatków na pomoc dla rodzin zastępczych oraz liczba przyznanych świadczeń w Mieście Piotrkowie Trybunalskim w latach 2009 – 2011



Źródło: Dokumentacja sprawozdawcza MOPR w Piotrkowie Tryb.

Na podstawie powyższych danych można stwierdzić, że koszty związane z utrzymaniem dzieci na przestrzeni ostatnich trzech lat są na podobnym poziomie z niewielką tendencją spadkową. Należy zaznaczyć, iż wysokość wydatków nie jest wprost proporcjonalna do liczby dzieci umieszczonych w rodzinach zastępczych, gdyż w dużym stopniu zależy ona m.in. od wieku i stanu zdrowia tych dzieci.

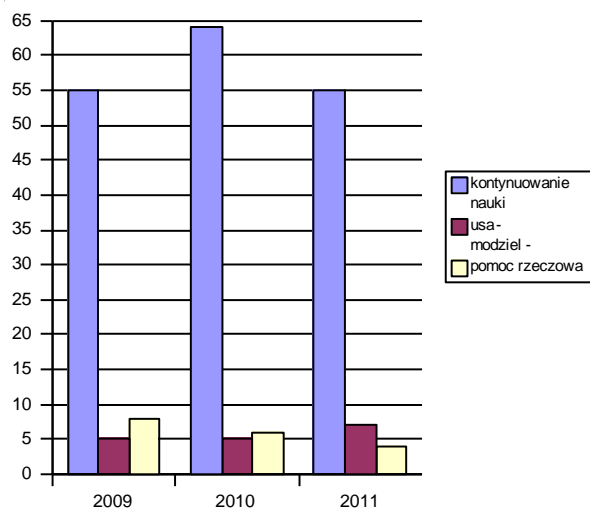
Pomoc w usamodzielnieniu wychowanków rodzin zastępczych w latach 2009-2011

Przygotowanie wychowanków do samodzielności życiowej jest jednym z podstawowych zadań powiatu. Osoba usamodzielniana zostaje objęta pomocą poprzez:

- pracę socjalną,
- pomoc pieniężną na kontynuowanie nauki i na usamodzielnienie,
- pomoc w uzyskaniu odpowiednich warunków mieszkaniowych, w tym możliwość pobytu w mieszkaniu chronionym,
- pomoc w uzyskaniu zatrudnienia,
- pomoc w formie rzeczowej na zagospodarowanie.

Rodzaj pomocy finansowej udzielonej pełnoletnim wychowankom rodzin zastępczych w latach 2009, 2010 i w 2011 r. przedstawia poniższy wykres.

Wykres 4. Rodzaj udzielonej pomocy finansowej w stosunku do liczby wychowanków rodzin zastępczych w mieście Piotrkowie Trybunalskim w 2009, 2010 i w 2011 r.



Źródło: Dokumentacja sprawozdawcza MOPR w Piotrkowie Tryb.

Z przedstawionych danych wynika, że największy odsetek usamodzielnianych wychowanków rodzin zastępczych korzysta z pomocy finansowej jaką jest pomoc na kontynuowanie nauki, która wynosi ok. 500 zł miesięcznie. Warunkiem otrzymania ww. pomocy jest podjęcie dalszej nauki po ukończeniu 18 lat i opuszczeniu przez wychowanka rodziny zastępczej. W ponad 90% przypadków pomoc ta jest zazwyczaj jedynym źródłem utrzymania wychowanka.

Rodzinna piecza zastępcza w 2012 r.

Rodziny zastępcze

Na dzień 30 października 2012r. w Mieście Piotrkowie Trybunalskim było 109 rodzin zastępczych, w których przebywało 161 dzieci. Ponad 93 % rodzin to rodziny zastępcze spokrewnione, czyli w większości dziadkowie, w nielicznych przypadkach rodzeństwo.

W 2011r. do rodzinnych form pieczy zastępczej trafiło łącznie 24 dzieci pochodzących z terenu Miasta Piotrkowa Trybunalskiego. W tym 3 dzieci umieszczonych zostało w rodzinnych formach pieczy zastępczej poza terenem Miasta.

Łącznie na pokrycie kosztów utrzymania dzieci w rodzinach zastępczych zamieszkałych na terenie Miasta Piotrkowa Trybunalskiego w 2012 roku Miasto przeznaczy ponad 2350435 zł. (w tym również kwota na wynagrodzenie zawodowych rodzin zastępczych). Należy zaznaczyć, że są to środki, które zabezpieczają bieżące

wydatki na już istniejące rodziny zastępcze. Do tej pory Miasto mając na uwadze dobro dzieci zabezpieczało w budżecie środki na ten cel w wysokości pozwalającej na realizację wszystkich zobowiązań wynikających z ustawy.

Rodziny zastępcze z 1 dzieckiem: (75 rodzin) stanowią 46,5 %, z 2 przyjętych dzieci (30 rodzin) 18,6 %, z 3 i więcej przyjętych dzieci (8 dzieci) 5 % wszystkich rodzin zastępczych funkcjonujących na terenie Miasta.

Należy zaznaczyć, iż każda liczba funkcjonujących rodzin zastępczych odpowiada tej samej liczbie rodzin biologicznych, w których wystąpił kryzys w postaci załamania funkcji opiekuńczo – wychowawczych rodziców lub inna obiektywna przyczyna wskutek, której konieczne było zapewnienie opieki dzieciom poza rodziną.

Główne przyczyny umieszczenia dzieci z terenu Miasta Piotrkowa Trybunalskiego w rodzinnej pieczy zastępczej to³:

- sieroctwo i półsieroctwo (21,8%),
- uzależnienie rodziców (5,6%od alkoholu),
- pobyt za granicą co najmniej jednego z rodziców (praca zarobkowa) (3,10%),
- nieodpowiednie warunki mieszkaniowe 2 (1,2%),
- niepełnosprawność co najmniej jednego rodziców (1,2%),
- przemocy w rodzinie (0,62%),
- małoletnie matki (1,2%),
- inne (67,7%).

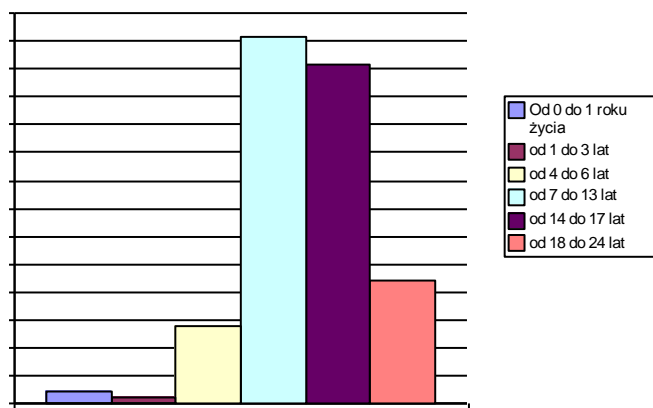
Ponad 67 % przypadków będących przyczyną umieszczenia dzieci poza rodziną stanowi złożone problemy z jakimi borykały się rodziny biologiczne. Ponad 21 % to sieroctwo i półsieroctwo, uzależnienie rodziców oraz pobyt za granicą. Można zauważyć, iż większość przyczyn spowodowanych było uwarunkowaniami ekonomiczno – społecznymi oraz brakiem umiejętności wychowawczych rodziców.

³

Źródło: Dokumentacja sprawozdawcza MOPR w Piotrkowie Tryb.

Wiek dzieci umieszczonych w rodzinnej pieczy zastępczej przedstawia się następująco:

Wykres 6. Dzieci przebywające w rodzinach zastępczych na terenie Miasta Piotrkowa Trybunalskiego wg wieku w %



Dzieci w rodzinach zastępczych stan na 30 czerwca 2012r.

Źródło: Dokumentacja sprawozdawcza MOPR w Piotrkowie Tryb.

Na podstawie powyższych danych można zauważyć, iż 65 % wszystkich dzieci umieszczonych w rodzinach zastępczych stanowią dzieci w wieku od 7 do 13 lat, a więc w wieku, w którym dzieci po raz pierwszy mają kontakt z instytucją (szkołą) zainteresowaną funkcjonowaniem dziecka i jego relacjami z rodziną.

Biorąc pod uwagę charakterystykę Miasta Piotrkowa Trybunalskiego oraz infrastrukturę instytucji opiekuńczych wspierających proces wychowania dzieci w mieście (zbyt mała liczba przedszkoli), pójście dziecka do szkoły i jego zaburzone funkcjonowanie jest często pierwszym momentem wskazującym na potrzebę interwencji w rodzinie. Bezradność opiekuńczo – wychowawcza rodziców wobec dzieci ujawnia się jednak w okresie dorastania dzieci. Rodzice nie radzą sobie w opiece nad nimi z powodu braku dostatecznych umiejętności wychowawczych. Narastające konflikty pomiędzy rodzicami a dziećmi prowadzą do zubożenia lub wręcz do zaniku prawidłowych relacji w rodzinie, co w konsekwencji powoduje przejęcie funkcji opiekuńczej przez zastępcze formy pomocy dziecku i rodzinie.

Instytucjonalna piecza zastępcza na terenie Powiatu Piotrkowskiego

Miasto w ramach zadań wynikających z ustawy o wspieraniu rodziny i systemie pieczy zastępczej zapewnia opiekę i wychowanie dzieciom całkowicie bądź częściowo pozbawionym opieki rodziców, w szczególności przez organizowanie i prowadzenie placówek opiekuńczo – wychowawczych.

Na terenie Miasta Piotrkowa funkcjonują dwie placówki opiekuńczo-wychowawcze: Dom Dziecka przeznaczony dla 30 dzieci, z miesięcznym kosztem utrzymania 1 dziecka w 2012 roku: 4. 413,05 złotych oraz Pogotowie Opiekuńcze, które wraz z mieszkaniem usamodzielnienia może przyjąć 37 dzieci, koszt utrzymania 1 dziecka wynosi 3.479,68 zł

W przypadku, gdy powiat właściwy ze względu na miejsce zamieszkania dziecka nie posiada miejsca w placówce opiekuńczo-wychowawczej występuje o umieszczenie dziecka do powiatu na terenie którego funkcjonuje placówka opiekuńczo – wychowawcza mogąca przyjąć dziecko. Wówczas koszty pobytu dziecka w tej placówce ponosi powiat właściwy ze względu na jego miejsce zamieszkania przed skierowaniem do placówki.

W tym celu zawierane jest stosowne porozumienie.

W 2011 roku w Domu Dziecka w Piotrkowie Trybunalskim zostało umieszczonych 7 dzieci pochodzących z innych powiatów oraz 27 dzieci pochodzących z terenu Miasta Piotrkowa Trybunalskiego. Natomiast w Pogotowiu Opiekuńczym w Piotrkowie Trybunalskim umieszczono 9 dzieci pochodzących z terenu Miasta Piotrkowa Trybunalskiego, nie umieszczono żadnego dziecka pochodzącego z terenu innego powiatu.

W roku 2011 w placówkach opiekuńczo-wychowawczych na terenie innych powiatów umieszczono 7 dzieci pochodzących z terenu Miasta Piotrkowa Trybunalskiego. Łącznie umieszczono 43 dzieci z Miasta Piotrkowa Trybunalskiego.

W załączeniu tabela przedstawiająca wykaz powiatów, do których skierowano dzieci.

Lp.	Powiat prowadzący placówkę	Liczba dzieci umieszczonych w 2011 roku
1.	Powiat Pabianicki	1 dziecko
2.	Miasto Tomaszów Mazowiecki	1 dziecko
3.	Powiat Rawski	2 dzieci
4.	Powiat Piotrkowski	2 dzieci
5.	Powiat Olkuski	1 dziecko

RAZEM dzieci z Miasta Piotrkowa Tryb. umieszczone w p. o.-w. na terenie innych powiatów	7 dzieci
---	----------

Biorąc pod uwagę dane zawarte w tabeli można stwierdzić, iż pomimo posiadania własnych placówek opiekuńczo – wychowawczych oraz umieszczania dzieci w rodzinach zastępczych funkcjonujących na terenie Piotrkowa, miasto nadal nie jest w stanie zaspokoić potrzeb związanych z zapewnieniem dzieciom opieki w pieczy zastępczej na terenie miasta.

Analiza pieczy zastępczej w Mieście Piotrkowie Trybunalskim

Na podstawie danych przedstawionych w niniejszym opracowaniu można stwierdzić, co następuje:

- Liczba rodzin zastępczych funkcjonujących na terenie Miasta Piotrkowa Trybunalskiego utrzymuje się na podobnym poziomie.
- Liczba dzieci w rodzinach zastępczych funkcjonujących na terenie Miasta Piotrkowa na przestrzeni ostatnich trzech lat jest na takim samym lub zbliżonym poziomie.
- W latach 2009 i 2010 powstały jedynie dwie zawodowe rodziny zastępcze.
- Ponad 16 % dzieci pochodzących z terenu Miasta Piotrkowa Trybunalskiego umieszczanych w placówkach opiekuńczo – wychowawczych przebywa poza terenem Miasta Piotrkowa Trybunalskiego.
- Z ogólnej liczby dzieci umieszczonych w pieczy zastępczej w 2011r.: 35,82 % stanowią dzieci umieszczone w rodzinach zastępczych, a 64,18 % w placówkach opiekuńczo-wychowawczych.

V. Analiza SWOT

MOCNE STRONY

SŁABE STRONY

<ul style="list-style-type: none"> • MOPR jako organizator rodzinnej pieczy zastępczej • wykształcona i doświadczona kadra • zatrudnieni specjaliści: pedagog, psycholog, asystenci, koordynatorzy • zaplecze organizacyjno – administracyjne • prowadzenie specjalistycznego poradnictwa • 2 zawodowe rodziny zastępcze • 2 placówki opiekuńczo - wychowawcze na terenie Miasta • mieszkanie usamodzielnienia działające przy Pogotowiu Opiekuńczym 	<ul style="list-style-type: none"> • niewystarczająca liczba zawodowych rodzin zastępczych • brak rodzinnego domu dziecka • niewystarczająca ilość wolontariuszy • brak grup wsparcia • niewystarczająca ilość szkoleń dla rodzin zastępczych • brak profesjonalnej kampanii promującej rodzicielstwo zastępcze
SZANSE	ZAGROŻENIA
<ul style="list-style-type: none"> • ścisła współpraca pracowników socjalnych i asystentów pozwoli na pozyskanie pełnej informacji o dzieciach i ich środowisku, aby pobyt dzieci w pieczy zastępczej trwał jak najkrócej • intensyfikacja działań promocyjnych na rzecz pozyskania kandydatów na rodziny zastępcze pozwoli na rozwój rodzinnej pieczy zastępczej • uzyskanie przez psychologa i pedagoga - zajmujących się rekrutacją kandydatów do pełnienia funkcji rodziny zastępczej uprawnień trenerskich usprawni proces kwalifikacji kandydatów • uzupełnienie oferty pomocowej o grupy wsparcia dla rodziców zastępczych zapewni właściwe funkcjonowanie rodziny zastępczej 	<ul style="list-style-type: none"> • niedostateczna ilość środków finansowych ograniczy możliwości rozwoju pieczy zastępczej • brak kandydatów do pełnienia rodzinnej pieczy zastępczej • wypalenie zawodowe opiekunów zastępczych

VI. CELE PROGRAMU ROZWOJU PIECZY ZASTĘPCZEJ

Ważnym elementem polityki społecznej miasta jest budowanie efektywnego systemu wsparcia rodziny i pieczy zastępczej. Aby system wspierania rodziny przeżywającej trudności w wypełnianiu funkcji opiekuńczo-wychowawczych przynosił pożądane efekty, należy położyć szczególny nacisk na profilaktykę oraz pracę z rodziną biologiczną. Wspieranie rozwoju dziecka poprzez objęcie rodziny wielozakresową pomocą zdrowotną, edukacyjną, wychowawczą, psychologiczną, socjalną, finansową, prawną. Umieszczenie dziecka w systemie pieczy zastępczej zgodnie z ideą ustawodawcy powinno być ostatecznością po wykorzystaniu przez gminę wszystkich możliwych form wsparcia rodziny naturalnej.

Formy rodzinnej pieczy zastępczej są niewątpliwie korzystniejsze dla rozwoju dziecka niż formy instytucjonalne, tj. placówka opiekuńczo – wychowawcza. Pomimo wielu starań nie wszystkie dzieci trafiają do rodzinnych form pieczy zastępczej i dlatego ważne miejsce w systemie zajmują placówki opiekuńczo – wychowawcze.

Cel główny Powiatowego Programu Rozwoju Pieczy Zastępczej na lata 2013 -2015

Rozwój i doskonalenie systemu opieki nad dzieckiem przebywającym poza naturalnym środowiskiem rodzinnym oraz pomoc dzieciom objętym zastępczymi formami wychowania w przystosowaniu się do samodzielnego życia.

Cele szczegółowe:

1. Zorganizowanie kompleksowego systemu rodzinnej i instytucjonalnej pieczy zastępczej.
2. Zorganizowanie systemu kwalifikowania kandydatów do prowadzenia rodzinnych form pieczy zastępczej.
3. Zapewnienie profesjonalnego wsparcia rodzinom i rodzinnym formom pieczy zastępczej aby mogły pełnić właściwie funkcje opiekuńczo - wychowawcze.
4. Promocja i rozwój pieczy zastępczej.

Cel 1

Zorganizowanie kompleksowego systemu rodzinnej i instytucjonalnej pieczy zastępczej:

Zadania

1. zwiększenie liczby koordynatorów rodzinnej pieczy zastępczej,
2. rozwój poradnictwa specjalistycznego
3. doskonalenie zawodowe kadry pieczy zastępczej,

4. ustalenie corocznego limitu rodzin zastępczych zawodowych,
5. przyznawanie świadczeń na miesięczne utrzymanie dziecka w rodzinie zastępczej, rodzinnych domach dziecka oraz innych świadczeń zgodnie z ustawą,
6. zapewnienie środków na przyznanie pomocy pieniężnej na kontynuację nauki, usamodzielnienie i zagospodarowanie dla osób usamodzielnianych,
7. zapewnienie wynagrodzeń dla rodzin zastępczych zawodowych, rodzinnych domów dziecka,

Cel 2

Zorganizowanie systemu kwalifikowania kandydatów do prowadzenia rodzinnych form pieczy zastępczej:

Zadania

1. prowadzenie naboru kandydatów do pełnienia funkcji rodziny zastępczej zawodowej, rodziny zastępczej niezawodowej lub prowadzenia rodzinnego domu dziecka,
2. kwalifikowanie osób kandydujących do pełnienia funkcji rodziny zastępczej zawodowej, rodziny zastępczej niezawodowej lub prowadzenia rodzinnego domu dziecka,
3. organizowanie szkoleń dla kandydatów do pełnienia funkcji rodziny zastępczej zawodowej, rodziny zastępczej niezawodowej lub prowadzenia rodzinnego domu dziecka oraz dla kandydatów do pełnienia funkcji dyrektora placówki opiekuńczo-wychowawczej typu rodzinnego.

Cel 3

Zapewnienie profesjonalnego wsparcia rodzinom i rodzinnym formom pieczy zastępczej, aby mogły pełnić właściwe funkcje opiekuńczo – wychowawcze:

Zadania

1. zapewnienie rodzinom zastępczym oraz prowadzącym rodzinne domy dziecka, szkoleń mających na celu podnoszenie ich kwalifikacji,
2. zorganizowanie pomocy wolontariuszy dla sprawujących rodzinne formy pieczy zastępczej,
3. współpraca z ośrodkami pomocy społecznej, ośrodkami zdrowia, placówkami oświatowymi, sądem, kuratorami, organizacjami pozarządowymi i innymi instytucjami działającymi na rzecz pomocy rodzinie i dziecku.

Cel 4

Promocja i rozwój pieczy zastępczej:

Zadanie

1. Przeprowadzanie akcji promocyjnych na terenie Miasta.

LIMIT RODZIN ZASTĘPCZYCH ZAWODOWYCH w LATACH 2012-2014

Zgodnie z art. 180 pkt 1 ww. ustawy do zadań własnych powiatu należy m.in. opracowanie i realizacja 3-letnich powiatowych programów dotyczących rozwoju pieczy zastępczej, zawierających coroczny limit rodzin zastępczych zawodowych.

Planowane limity zawodowych rodzin zastępczych w latach 2013-2015 w Mieście Piotrkowie Trybunalskim

ROK	PLANOWANY LIMIT Z.R.Z.
2013	3
2014	3
2015	4

W ramach zaplanowanego limitu powstawania nowych zawodowych rodzin zastępczych uwzględniono możliwości finansowe Miasta, jak również realne możliwości pozyskania kandydatów na rodziców zastępczych. Biorąc pod uwagę dotychczas funkcjonujące zawodowe rodziny zastępcze i te, które powstaną na przestrzeni 2013 - 2015 roku Miasto Piotrków Trybunalski miałyby do dyspozycji 12 zawodowych rodzin zastępczych.

VII. HARMONOGRAM REALIZACJI PROGRAMU

Głównym elementem Programu na poziomie realizacji jest **Harmonogram działań**, który uwzględnia czynności jakie będą podejmowane w ramach zaplanowanych zadań,

wskaźniki mierzące osiągnięcie zamierzonego celu, realizatorów Programu, instytucje współpracujące oraz koszt i termin realizacji poszczególnych zadań.

**HARMONOGRAM DZIAŁAŃ
W RAMACH REALIZACJI POWIATOWEGO PROGRAMU ROZWOJU PIECZY ZASTĘPCZEJ
W MIEŚCIE PIOTRKOWIE TRYBUNALSKIM W LATACH 2013-2015**

CEL 1

ZORGANIZOWANIE KOMPLEKSOWEGO SYSTEMU RODZINNEJ I INSTYTUCJONALNEJ PIECZY ZASTĘPCZEJ

Lp.	Nazwa zadania	Działanie	Wskaźnik	Realizator	Termin realizacji
1.	Zwiększenie liczby koordynatorów rodzinnej pieczy zastępczej	Zatrudnienie co najmniej 1 dodatkowego koordynatora z wykorzystaniem środków z budżetu państwa	Liczba rodzin objętych wsparciem koordynatora	MOPR	2013 Zatrudnienie 1 koordynatora
2.	Doskonalenie zawodowe kadry pieczy zastępczej	Rozwój kompetencji zawodowych i przeciwdziałanie wypaleniu zawodowemu	Liczba specjalistów objętych szkoleniem	MOPR	2013/2015
3.	Ustalenie corocznego limitu rodzin zastępczych zawodowych	Tworzenie nowych zawodowych rodzin zastępczych w ramach przyjętego limitu	Liczba zawodowych rodzin zastępczych	MOPR	2013/2015
4.	Przyznawanie świadczeń na miesięczne utrzymanie dziecka w rodzinie zastępczej, rodzinnych domach dziecka oraz innych świadczeń zgodnie z ustawą	Zaplanowanie środków finansowych wg rozeznaczonych potrzeb oraz wydanie stosownych decyzji	Liczba przyznanych świadczeń Liczba dzieci w rodzinach zastępczych	MOPR	2013/2015

5.	Zapewnienie środków na przyznanie pomocy pieniężnej na kontynuację nauki, usamodzielnienie i zagospodarowanie dla osób usamodzielnianych	Zaplanowanie środków finansowych wg rozeznaczonych potrzeb oraz wydanie stosownych decyzji	Liczba usamodzielnianych wychowanków	MOPR	2013/2015
			Liczba przyznanych świadczeń		
			% udział środków zaplanowanych do środków w budżecie na dany rok		
6.	Zapewnienie wynagrodzeń dla rodzin zastępczych zawodowych, rodzinnych domów dziecka	Planowanie środków finansowych zgodnie z zawartymi umowami zawodowymi rodzinami zastępczymi	% udział środków zaplanowanych do środków w budżecie na dany rok	MOPR	2013/2015

Cel 2

ZORGANIZOWANIE SYSTEMU KWALIFIKOWANIA KANDYDATÓW DO PROWADZENIA RODZINNYCH FORM PIECZY ZASTĘPCZEJ

Lp.	Nazwa zadania	Działanie	Wskaźnik	Realizator	Termin realizacji
1.	Prowadzenie naboru kandydatów do pełnienia funkcji rodziny zastępczej zawodowej, rodziny zastępczej niezawodowej lub prowadzenia rodzinnego domu dziecka	Określenie procedur dotyczących naboru kandydatów do pełnienia funkcji rodziny zastępczej	Liczba zweryfikowanych wniosków kandydatów do pełnienia funkcji rodziny zastępczej	MOPR	2013
2.	Kwalifikowanie osób kandydujących do pełnienia funkcji rodziny zastępczej zawodowej, rodziny zastępczej niezawodowej lub prowadzenia rodzinnego domu dziecka	Wydawanie opinii o kandydatach wyłonionych w ramach określonych procedur	Liczba wydanych opinii	MOPR	2013/2015
3.	Organizowanie szkoleń dla kandydatów do pełnienia funkcji rodziny zastępczej zawodowej, rodziny zastępczej niezawodowej lub prowadzenia rodzinnego domu dziecka	Przeszkolenie kandydatów na rodziny zastępcze	Liczba przeszkolonych kandydatów	MOPR	2013/2015

CEL 3

ZAPEWNIENIE PROFESJONALNEGO WSPARCIA RODZINOM I RODZINNYM FORMOM PIECZY ZASTĘPCZEJ, ABY MOGŁY WYPEŁNIĆ WŁAŚCIWIE FUNKCJE OPIEKUŃCZO – WYCHOWAWCZE

Lp.	Nazwa zadania	Działanie	Wskaźnik	Realizator	Termin realizacji
1.	Zapewnienie rodzinom zastępczym oraz prowadzącym rodzinne domy dziecka szkoleń mających na celu podnoszenie ich kwalifikacji.	Przeprowadzenie szkoleń podnoszących kwalifikacje i kompetencje w zakresie umiejętności wychowawczych dla niezawodowych i zawodowych rodzin zastępczych	Liczba przeszkolonych osób	MOPR	2013/2015
2.	Zorganizowanie pomocy wolontariuszy dla dzieci wychowywanych w rodzinnych formach pieczy zastępczej	Objęcie wsparciem rodzin przez wolontariuszy	Liczba dzieci wspierana przez wolontariuszy/ Liczba wolontariuszy	MOPR	2013/2015
3.	Współpraca z ośrodkami pomocy społecznej, ośrodkami zdrowia, placówkami oświatowymi, sądem, kuratorami, organizacjami pozarządowymi i innymi instytucjami działającymi na rzecz pomocy rodzinie i dziecku (między innymi w zakresie oceny sytuacji rodzinnej dziecka umieszczonego w pieczy zastępczej)	Uzyskiwanie informacji o bieżącej sytuacji dzieci umieszczonych w pieczy zastępczej oraz rodziców zastępczych	Liczba rodzin i dzieci objętych pomocą	MOPR	2013/2015

Cel 4**PROMOCJA I ROZWÓJ PIECZY ZASTĘPCZEJ**

Lp.	Nazwa zadania	Działanie	Wskaźnik	Realizator	Termin realizacji
1.	Przeprowadzanie akcji promocyjnych na terenie Miasta Piotrkowa Trybunalskiego	Organizowanie corocznych obchodów Dnia Rodzicielstwa Zastępczego, mających na celu promocje idei sprawowania rodzinnych form pieczy zastępczej	Liczba rodzin zastępczych	MOPR	coroczne obchody 2013/2015
		Nawiązanie współpracy z lokalnymi mediami na rzecz promocji rodzinnej pieczy zastępczej	Liczba zorganizowanych akcji promocyjnych		

VIII. ŹRÓDŁA FINANSOWANIA PROGRAMU

1. Budżet Miasta Piotrkowa Trybunalskiego.
2. Budżet Państwa (w ramach Programów Ministerstwa Pracy i Polityki Społecznej).
3. Środki pozyskane w ramach PO KL ze środków Europejskiego Funduszu Społecznego.

IX. MONITORING I EWALUACJA PROGRAMU

Monitorowanie Powiatowego Programu Rozwoju Pieczy Zastępczej służy zapewnieniu jego sprawnego zarządzania i wdrażania, nastąpi to poprzez zbieranie rocznych danych dotyczących realizacji zadań w ramach programu.

Ewaluacja pozwoli określić czy zamierzone działania przyniosły wymierne rezultaty, w obszarach ujętych w głównych założeniach programu.

Dyrektor Miejskiego Ośrodka Pomocy Rodzinie będzie co roku przedkładał sprawozdanie merytoryczne z realizacji Programu Prezydentowi Miasta Piotrkowa Trybunalskiego wraz ze sprawozdaniem z działalności Miejskiego Ośrodka Pomocy Rodzinie.