

Załącznik do Uchwały Nr XLIX/802/10  
Rady Miasta Piotrkowa Trybunalskiego  
z dnia 10 marca 2010r.

# PLAN ROZWOJU LOKALNEGO DLA MIASTA PIOTRKOWA TRYBUNALSKIEGO NA LATA 2008-2015



BIURO PLANOWANIA ROZWOJU MIASTA  
UL. SZKOLNA 28  
97-300 PIOTRKÓW TRYBUNALSKI



Marzec 2010 r.

## SPIS TREŚCI

|  |    |
|--|----|
| I. Obszar i czas realizacji planu rozwoju lokalnego.....   | 2  |
| II. Aktualna sytuacja społeczno – gospodarcza na obszarze objętym Planem Rozwoju Lokalnego .....                           | 3  |
| II.1. Podstawowe dane dotyczące obszaru .....  | 3  |
| II.1.1 Położenie i powierzchnia .....  | 3  |
| II.1.2. Ludność .....  | 4  |
| II.1.3. Środowisko przyrodnicze .....  | 4  |
| II.1.4. Rys historyczny .....  | 9  |
| II.1.5.Rys kulturowy .....   | 10 |
| II.2. Zagospodarowanie przestrzenne .....  | 11 |
| II.2.1. Infrastruktura techniczna .....  | 11 |
| II.2.2 Własności nieruchomości .....   | 14 |
| II.2.3 Stan obiektów dziedzictwa kulturowego .....   | 14 |
| II.2.4 Uwarunkowania ochrony środowiska .....  | 14 |
| II.3. Sfera społeczna .....  | 16 |
| II.3.1 Sytuacja demograficzna i społeczna .....  | 16 |
| II.3.2. Warunki i jakość życia mieszkańców .....   | 17 |
| II.3.3. Oświata i edukacja .....   | 22 |
| II.3.4. Opieka zdrowotna .....   | 25 |
| II.3.5. Określenie grup społecznych, wymagających wsparcia .....   | 25 |
| II.3.6. Informacje dotyczące organizacji pozarządowych .....   | 27 |
| II.3.7. Rynek pracy .....  | 27 |
| II.4. Sfera ekonomiczna .....  | 30 |
| II.4.1 Gospodarka .....  | 30 |
| II.4.2. Turystyka .....  | 32 |
| II.5. Identyfikacja najważniejszych problemów, występujących na obszarze miasta Piotrkowa Trybunalskiego .....             | 35 |
| III. Cele ogólne i szczegółowe rozwoju danego obszaru .....  | 38 |
| IV. Zadania zmierzające do realizacji celów .....  | 40 |
| IV.1. Zmiany w strukturze gospodarczej obszaru .....   | 40 |
| IV.2. Zmiany w sposobie użytkowania terenu .....   | 40 |
| IV.3. Rozwój systemu komunikacji infrastruktury .....  | 40 |
| IV.4. Poprawa stanu środowiska .....   | 40 |
| IV.5. Poprawa stanu środowiska kulturowego ....  | 41 |
| IV.6. Poprawa warunków i jakości życia mieszkańców .....   | 41 |
| V. Realizacja zadań .....  | 42 |
| VI. Powiązania projektów z innymi działaniami realizowanymi na terenie miasta Piotrkowa Trybunalskiego i województwa ..... | 55 |
| VII. Oczekiwane wskaźniki efektów realizacji Programu Rozwoju Lokalnego.....   | 59 |
| VIII. Plan finansowy .....   | 62 |
| IX. System wdrażania Programu Rozwoju Lokalnego .....  | 62 |
| X. System monitorowania, oceny i komunikacji społecznej Programu Rozwoju Lokalnego .....                                   | 62 |

## **I. OBSZAR I CZAS REALIZACJI PLANU ROZWOJU LOKALNEGO**

Plan Rozwoju Lokalnego (PRL) to kluczowe narzędzie wspierające zarządzanie na poziomie samorządu, a jego podstawowym celem jest zapewnienie koncentracji dostępnych środków finansowych na strategicznych działaniach gminy. Posiadanie Planu Rozwoju Lokalnego jest niezbędnym warunkiem przy ubieganiu się o środki z funduszy strukturalnych w ramach Regionalnych Programów Operacyjnych.

Zasady przygotowania Planu Rozwoju Lokalnego w ramach Regionalnego Programu Operacyjnego Województwa Łódzkiego na lata 2007-2013, określają system przygotowania jednego z najważniejszych dokumentów wspierających zarządzanie na poziomie samorządu, określającego strategię społeczno-gospodarczą gminy/powiatu, wskazującego cele i kierunki zaangażowania dostępnych środków finansowych oraz sposoby ich wykorzystania.

Plan Rozwoju Lokalnego jest dokumentem o charakterze operacyjnym. W odróżnieniu od strategii rozwoju, Plan Rozwoju Lokalnego określa nie tylko ogólne cele, ale przewiduje konkretne zadania do wykonania, terminy ich realizacji oraz sposoby finansowania. Daje to możliwość lepszego zaplanowania i wykorzystania środków, poszerza możliwości inwestycyjne i zwiększa ich efektywność.

Obszar realizacji Planu Rozwoju Lokalnego obejmuje swoim zasięgiem teren miasta Piotrkowa Trybunalskiego oraz w przypadku realizacji zadania „Rekultywacja składowiska odpadów w Dołach Brzeskich” – teren gminy Grabica na którym znajduje się składowisko.

Plan zgodny jest ze Strategią Zrównoważonego Rozwoju Miasta Piotrkowa Trybunalskiego do 2017r. Działania zaplanowane zostały na lata 2008-2015.

## II. AKTUALNA SYTUACJA SPOŁECZNO – GOSPODARCZA NA OBSZARZE OBJĘTYM PLANEM ROZWOJU LOKALNEGO

### II.1. PODSTAWOWE DANE DOTYCZĄCE OBSZARU

#### II. 1. 1. POŁOŻENIE I POWIERZCHNIA

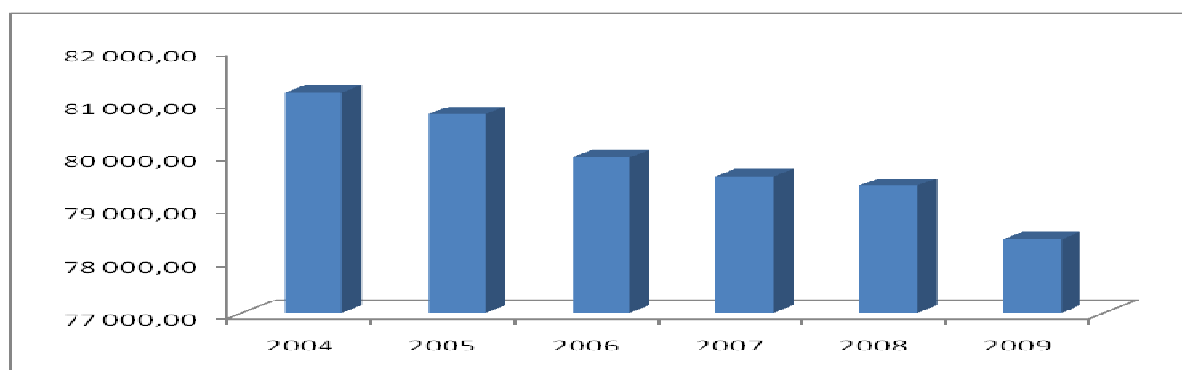
Piotrków Trybunalski to miasto na prawach powiatu, w województwie łódzkim, o powierzchni 67,27 km<sup>2</sup> położone na Równinie Piotrkowskiej nad rzeką Strawą (dorzecze Pilicy) i jej dopływami Strawką i Wierzejką. Piotrków liczy **78.399** mieszkańców (na dzień 31.12.2009). Pod względem wielkości miasto jest drugim na ziemi łódzkiej ośrodkiem przemysłowym, usługowym i kulturalno-oświatowym.

Piotrków Trybunalski to centrum komunikacyjne Polski. Miasto położone jest przy zrealizowanym już fragmencie autostrady A-1, która przebiega wzdłuż jego zachodniej granicy. Autostrada łączy się z trasą prowadzącą z Katowic do Warszawy oraz drogą krajową nr 8 Wrocław-Warszawa. Skrzyżowania tych szlaków komunikacyjnych wraz z węzłami komunikacyjnymi znajdują się dokładnie w granicach miasta, dzięki czemu Piotrków ma jedno z najlepszych w regionie połączeń komunikacyjnych ze stolicą. Miasto znajduje się również na trasie jadących z Radomia oraz z Rzeszowa do Poznania (droga krajowa nr 12) oraz tych zmierzających z Cieszyna do Gdańska (droga krajowa nr 1). Dzięki tym wszystkim połączeniom krajowym, oraz przebiegającej przez miasto najstarszej i jednej z największych w Polsce linii kolejowej Piotrków stał komunikacyjnym centrum Polski. Oprócz połączeń drogowych i kolejowych atrakcyjność inwestycyjną miasta zwiększa wykorzystywane przez zagranicznych przedsiębiorców lokalne lotnisko z pasem startowym dla samolotów kategorii dyspozycyjnej.



## II.1.2. LUDNOŚĆ

|                              | 2004          | 2005          | 2006          | 2007          | 2008          | 2009          | 2009/2008    |
|------------------------------|---------------|---------------|---------------|---------------|---------------|---------------|--------------|
| <b>Ludność ogółem</b>        | <b>81.187</b> | <b>80.783</b> | <b>79.961</b> | <b>79.599</b> | <b>79.422</b> | <b>78.399</b> | <b>98,7%</b> |
| Kobiety                      | 43.058        | 42.880        | 42.533        | 42.347        | 42.306        | 40.877        | 96,6%        |
| Mężczyźni                    | 38.129        | 37.903        | 37.428        | 37.252        | 37.116        | 36.053        | 97,1%        |
| Ludność na 1 km <sup>2</sup> | 1.206,9       | 1.200,9       | 1.188,7       | 1.183,3       | 1.180,6       | 1.165,4       | 98,7%        |
| Kobiety na 100 mężczyzn      | 112,9         | 113,1         | 113,6         | 113,7         | 114,0         | 113,4         | 99,5%        |



Analizując powyższy wykres, widoczny jest systematyczny spadek liczby ludności na terenie miasta Piotrkowa Trybunalskiego. Porównując rok 2009 do 2008 liczba osób zmalała o 1.023.

## II.1.3. ŚRODOWISKO PRZYRODNICZE

W mieście i jego bezpośrednim sąsiedztwie występuje kilka genetycznych rodzajów form rzeźby terenu, są to formy pochodzenia: lodowcowego, wodnolodowcowego, eolicznego i rzeczno oraz formy utworzone przez roślinność. Na skutek złożonych procesów rzeźbotwórczych obszar miasta ma charakter równiny wypiętrzonej w postaci niemal równego płaskowyżu o wysokości 210-216 m n.p.m. w zachodniej części, opadającego ku wschodowi łagodnymi zboczami do wysokości ok. 180-196 m n.p.m. Powiązania przyrodnicze miasta z otoczeniem oraz ciągłość systemów ekologicznych zapewniają doliny rzeczne oraz wieloprzestrzeniowe ekosystemy leśne na wschodzie miasta. Istniejące na obszarze miasta doliny rzek: Strawy i Strawki, Wierzejki, Śrutowy Dołek i mniejszych cieków są korytarzami ekologicznymi o znaczeniu lokalnym i regionalnym. Obejmują aktywne biologicznie ekosystemy wodne, bagienne, łąkowe polne i leśno-zaroślowe.

Na terenie miasta istnieje zbiornik Bugaj o powierzchni lustra wody ok. 52 ha i pojemności retencyjnej 1.020.000m<sup>3</sup>. Jezioro było w przeszłości geologicznej wielokrotnie zasypywane. Zbiornik w obecnym kształcie powstał w wyniku spiętrzenia wód rzeki Wierzejki. Jest to zbiornik o charakterze zaporowym, przeznaczony do retencjonowania wody oraz do rekreacji.

Cieki na obszarze Piotrkowa Trybunalskiego charakteryzują się niskimi przepływami wód i nie mają w związku z tym znaczenia użytkowego.

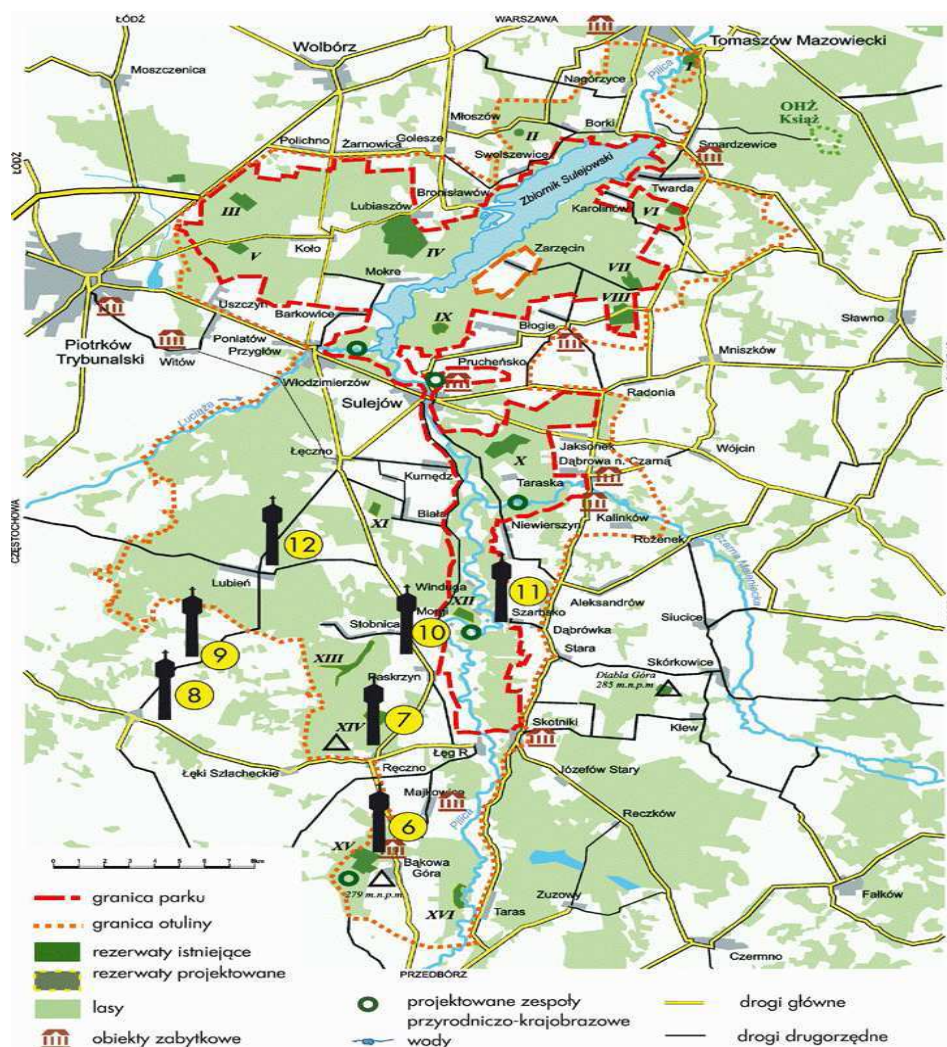
Na terenie Piotrkowa Trybunalskiego znajdują się trzy większe kompleksy leśne. W południowo-zachodniej części miasta (bezpośrednio przy jego granicy) położony jest Las Belzacki, w północno-wschodniej części Piotrkowa znajduje się Las Wolborski, z którym sąsiaduje powierzchniowo największy, znajdujący się na terenie Sulejowskiego Parku Krajobrazowego, kompleks leśny.

### Występowanie obszarów prawnie chronionych

Część terenów ze względu na walory przyrodnicze objęta została ochroną. Są to:

- pomniki przyrody – 17 pojedynczych drzew;
- użytki ekologiczne – 9 obiektów o łącznej powierzchni 42,97 ha; największym z nich (35,8 ha) utworzony został w 2005 roku decyzją Rady Miasta. Użytek ekologiczny „Nad Bugajem” obejmujący część Zbiornika Bugaj.

Ponadto na teren miasta wchodzi fragmenty otuliny Sulejowskiego Parku Krajobrazowego.



Mapa granic i otuliny Sulejowskiego Parku Krajobrazowego

## **Emisja zanieczyszczeń do środowiska**

### **Powietrze**

W roku 2009 z większych punktowych źródeł zanieczyszczenia powietrza na terenie Piotrkowa Tryb., zewidencjonowanych przez WIOŚ, wyemitowane zostało ok. 230 Mg pyłu zawieszonego PM10 (o średnicy ziaren  $<10 \mu\text{m}$ ), 430 Mg dwutlenku siarki, 185 Mg dwutlenku azotu, 195 Mg tlenku węgla. Udział ciepłowni miejskich przy ulicach Rolniczej i Orlej w powyższej emisji był istotny i wynosił: ok. 80% w przypadku  $\text{SO}_2$  i  $\text{NO}_2$ , ok. 50% w przypadku pyłu PM10 oraz ok. 38% w przypadku CO. Z większych źródeł przemysłowych wymienić należy kotłownię Spółki „COMEX” i Piotrkowską Fabrykę Mebli przy ul. Sulejowskiej.

W mieście istnieje problem tzw. „niskiej emisji” – czyli zanieczyszczenia powietrza w wyniku indywidualnego ogrzewania budynków mieszkalnych, często paliwem złej jakości (odczuwalny szczególnie w okresie chłodnym w starej części miasta) oraz rosnący z roku na rok problem emisji komunikacyjnej – zanieczyszczeń emitowanych ze środków transportu (odczuwalny szczególnie przy najważniejszych ciągach komunikacyjnych miasta i w jego starej, gęsto zabudowanej części).

### **Wody powierzchniowe**

W roku 2009 z terenu Piotrkowa Trybunalskiego odprowadzono do wód powierzchniowych 5550,2 tys.  $\text{m}^3$  ścieków. Były to przede wszystkim ścieki z Oczyszczalni Miejskiej – 5473,8 tys.  $\text{m}^3$ . Ścieki z Oczyszczalni odprowadzane są poprzez odkryty kanał (koryto Golaszanki) do Moszczanki, dopływu Wolbórki.

### **Stan środowiska wg badań monitoringowych**

W roku 2009 na terenie miasta Piotrkowa Tryb. badane były następujące elementy środowiska: powietrze, opady atmosferyczne, wody powierzchniowe (rzeka Wierzejka)

### **Stan czystości powietrza**

W roku 2009 badania jakości powietrza na terenie miasta Piotrkowa Tryb. prowadzono tylko przy pomocy „pasywnych” pomiarów stężeń dwutlenku siarki i dwutlenku azotu. Stacja automatyczna, funkcjonująca do końca 2008 r. przy ulicy Belzackiej, została przeniesiona na ulicę Krakowskie Przedmieście 13; ciągłe pomiary stężeń dwutlenku siarki, tlenków azotu, tlenku węgla, ozonu i pyłu PM10 wznowiono dopiero pod koniec 2009 roku.

Próbki „pasywne” ekspozowane były w okresach miesięcznych w 17 punktach pomiarowych przy następujących ulicach / skrzyżowaniach: Sulejowska / Dolna, Wierzeje / Jaśminowa, Włókiennicza 14, Zalesicka / Anny, Stodolniana / Sporna, Park Śródmiejski, Dąbrowskiego, Mickiewicza / Biała, Wąska 10 A, Jaworowa / Jasna, Wojska Polskiego – rejon wiaduktu kolejowego, Wojska Polskiego / Skłodowskiej / Wolborska, Wschodnia 75, 18-go Stycznia, Belzacka 78a, Komunalna (rejon autostrady A1), Wojska Polskiego 279 (rejon autostrady A1).



Przeprowadzone analizy wykazały, że:

1. Roczny poziom stężeń **dwutlenku siarki** kształtował w granicach od 8,6 do 16,2  $\mu\text{g}/\text{m}^3$  i był wyższy niż w dwóch ubiegłych latach. Najwyższą wartość stwierdzono w punkcie przy ul. Dąbrowskiego; tylko niewiele niższe stężenia zanotowano na os. Wierzeje i w rejonie skrzyżowania ulic: Wojska Polskiego, Wolborskiej i Skłodowskiej. Wartości najniższe występowały na zachodnich krańcach miasta - w rejonie autostrady A1. Stężenia dwutlenku siarki charakteryzowały się bardzo dużą zmiennością sezonową; w okresie zimnym (I – III i X – XII) były 3 - 5-krotnie wyższe niż w okresie ciepłym (IV – IX), co świadczy o dużym udziale indywidualnych źródeł grzewczych w zanieczyszczeniu powietrza omawianą substancją.
2. Roczny poziom stężeń **dwutlenku azotu** wahał się od 17,7 do 36  $\mu\text{g}/\text{m}^3$  (wartość dopuszczalna ze względu na ochronę zdrowia wynosi 40  $\mu\text{g}/\text{m}^3$ ). Najwyższe stężenia występowały w rejonie autostrady A1 – w punkcie przy ul. Wojska Polskiego 279. Nieco niższy poziom, ale też powyżej 30  $\mu\text{g}/\text{m}^3$ , stwierdzono w obrębie starej części miasta - przy ulicy Wojska Polskiego i jej skrzyżowaniu z ulicą Wolborską oraz przy ulicy Dąbrowskiego. Zmienność sezonowa stężeń  $\text{NO}_2$  była znacznie słabsza niż w przypadku  $\text{SO}_2$ ; w okresie zimnym były one najwyżej 2-krotnie wyższe niż w okresie ciepłym. Sytuacja taka świadczy o wysokim udziale środków transportu w zanieczyszczaniu powietrza tlenkami azotu. Poziom tego zanieczyszczenia wykazuje systematyczny wzrost; stężenia zanotowane w 2009 roku w większości punktów były najwyższe od roku 2004.

### **Opady atmosferyczne**

W 2009 roku w punkcie przy ul. Bawełnianej 18 pobrano 102 próby opadów, z czego w 62 oznaczono odczyn. Zdecydowana większość badanych prób – 87% posiadała odczyn obojętny (pH 6,1 – 7,0), pozostałe – odczyn lekko kwaśny lub zasadowy (po 6,5%).

### **Wody podziemne**

Badaniom monitoringowym poddane zostały wody podziemne z wytypowanych studni na ujęciach miejskich: „Szczekanica” i „Żwirki” (przed uzdatnieniem).

W obydwu studniach wody odpowiadały II klasie jakości (w skali 5-stopniowej), co oznacza ich dobry stan chemiczny.

### **Wody powierzchniowe**

Stan ogólny rzeki Strawy i Wierzejki można określić jako zły- rzeki zaliczone zostały do klasy III, czyli stan umiarkowany.



**Gospodarka odpadami**

Ilość odpadów przyjmowanych na Miejskie Składowisko w Dołach Brzeskich w [ Mg ]:

| 2004 r.   | 2005 r. | 2006 r.   | 2007 r.   | 2008 r.  |
|-----------|---------|-----------|-----------|----------|
| 11.376,57 | 12.667  | 22.654,52 | 14.420,00 | 2.138,00 |

Decyzją Marszałka Województwa Łódzkiego składowisko w Dołach Brzeskich zostało zamknięte w dniu 31.03.2008r. Zgodnie z założeniami strategicznymi składowisko zostanie poddane rekultywacji do 2014 roku.

Plan Gospodarki Odpadami Województwa Łódzkiego 2011, przyjęty Uchwałą Sejmiku Województwa Łódzkiego w dniu 31.03.2008r. wskazuje, iż podstawą gospodarki odpadami komunalnymi powinny stać się zakłady zagospodarowywania odpadów o przepustowości wystarczającej do przyjmowania i przetwarzania odpadów z obszaru zamieszkałego minimum przez 150 tys. mieszkańców. Województwo łódzkie zostało podzielone na 10 rejonów obsługi. Miasto Piotrków Trybunalski, powiat opoczyński, gmina Sulejów i Wolbórz mają być obsługiwane przez Zakład Zagospodarowania Odpadów z/s w Różannie, gm. Opoczno.

Ilość selektywnie zebranych odpadów w [ Mg ] za 2009 rok:

|         | Makulatura | Szkło   | Tworzywa sztuczne | Odpady wielkogabarytowe niebezpieczne - sprzęt elektryczny i elektroniczny | Odpady wielkogabarytowe bez substancji niebezpiecznych - sprzęt elektryczny i elektroniczny |
|---------|------------|---------|-------------------|--|---|
| 2006 r. | 119,244    | 209,892 | 117,124           | 13,670   | 24,800  |
| 2007 r. | 134,680    | 157,400 | 232,280           | 3,500  | 15,000  |
| 2008 r. | 162,78     | 380,41  | 248,87            | 1,800  | 1,400   |
| 2009 r. | 352,51     | 738,61  | 275,52            | brak danych  | brak danych   |

Na terenie miasta 427 przedsiębiorstw, instytucji oraz osób fizycznych prowadzących działalność gospodarczą, posiada decyzję administracyjną, dotyczącą gospodarki odpadami niebezpiecznymi.

|         | Odpady zawierające rtęć (światówki) | Odpady olejowe | Odpady medyczne, przeterminowane leki | Baterie i akumulatory ołowiowe | Inne        |
|---------|-------------------------------------|----------------|---------------------------------------|--------------------------------|-------------|
| 2006 r. | 17,57 Mg                            | 146,84 Mg      | 32,97 Mg                              | 52,40 Mg                       | 808,19 Mg   |
| 2007 r. | 17,64 Mg                            | 146,84 Mg      | 33,16 Mg                              | 52,40 Mg                       | 1.024,19 Mg |
| 2008 r. | 17,94 Mg                            | 134,80 Mg      | 35,19 Mg                              | brak danych                    | 1.126,20 Mg |
| 2009 r. | 17,50 Mg                            | 152,20 Mg      | 53,0 Mg                               | brak danych                    | 1.340,0 Mg  |

#### II.1.4. RYS HISTORYCZNY

Najstarsze ślady osadnictwa na terenie Piotrkowa Trybunalskiego sięgają epoki kamienia. We wczesnym średniowieczu, już w końcu VIII wieku, nad brzegami rzeki Strawki powstały pierwsze osady ludności słowiańskiej. Najpóźniej w wieku XII, w widłach rzek Strawy i Strawki, na włościach monarszych została założona osada.

Pierwsza informacja o Piotrkowie została zanotowana w dokumencie wydanym przez kancelarię księcia krakowskiego, Leszka Białego, w 1217 roku.

Najprawdopodobniej na jednym ze zjazdów dzielnicowych, w końcu XIII wieku, Piotrków otrzymał przywilej lokacyjny i prawo miejskie od księcia sieradzkiego Władysława Łokietka. Fakt otrzymania prawa miejskiego został poświadczony w dokumencie z 1313 roku, wystawionym przez kancelarię Władysława Łokietka, w którym późniejszy król Polski nazywa Piotrków „swoim miastem”.

Jako ważne miasto królewskie, Piotrków w XIV wieku został otoczony murami obronnymi.

Rozwój miasta został przerwany na przełomie XIV i XV wieku, kiedy niemal cała jego zabudowa została strawiona przez pożar, w którym zginęły także wszystkie dokumenty miejskie. Dla umożliwienia odbudowy i jego dalszego rozwoju, król Władysław Jagiełło 8 czerwca 1404 roku, na zjeździe w Inowłodzu, potwierdził wszystkie dotychczas posiadane przywileje miasta i przeniósł je z prawa polskiego na bardziej korzystne dla mieszkańców prawo magdeburskie.

Nowy ustrój samorządu miejskiego, a także liczne przywileje królewskie, pozwoliły na szybką odbudowę Piotrkowa. Wśród nowych budowli wyróżniała się gotycko-renesansowa rezydencja królewska zwana już w XVI wieku Zamkiem Królewskim, przy którym znajdowały się izby obrad sejmowych, dwory monarsze z ogrodami, osada poselska z licznymi dworami senatorów, biskupów i zamożnej szlachty.

Za panowania Jagiellonów Piotrków stał się jakby drugą – polityczną - stolicą monarchii. Przedstawiciele miasta w XV wieku uczestniczyli jako obserwatorzy, na równych prawach z rajcami Krakowa, Poznania, Kalisza w elekcjach królewskich. Tutaj również te elekcje ogłaszano i potwierdzano.

W styczniu 1493 roku przybyli na zjazd, zwołany przez króla Jana Olbrachta, członkowie Rady Królewskiej (późniejszego senatu) i posłowie ziemscy, obradowali w osobnych zgromadzeniach (izbach): Rada pod berłem króla, posłowie pod przewodnictwem wybranego marszałka. Ten fakt został uznany za moment utworzenia polskiego parlamentu dwuizbowego, a Piotrków przeszedł do historii jako kolebka polskiego parlamentaryzmu.

Do 1567 roku w Piotrkowie odbyło się 38 zjazdów sejmowych. Z tej liczby należy wymienić: sejm z 1496 roku, na którym skodyfikowano ustrój parlamentu i wydano przywileje dla stanu szlacheckiego zwane statutami piotrkowskimi, a także jeden z najważniejszych w dawnej Rzeczypospolitej - sejm egzekucyjny z lat 1562-63. O randze miasta w tym czasie, dodatkowo może świadczyć fakt, że w Piotrkowie zwoływano 36 razy synody duchowieństwa gnieźnieńskiej prowincji kościelnej.

Od 1578 roku do końca XVIII wieku Piotrków był jedną z dwu siedzib Trybunału Koronnego - najwyższego i pierwszego w Europie, niezależnego od władzy królewskiej, sądu dawnej Rzeczypospolitej. Piotrków, który rozpoczął swoją karierę jako miejsce sądów książęcych, w czasach I Rzeczypospolitej stał się drugim, obok Lublina, najważniejszym ośrodkiem sądowniczym w kraju. Funkcjonowanie najwyższego sądu krajowego w tych burzliwych czasach utrwaliło sławę miasta, gdyż z reguły każdy procesujący się szlachcic musiał tutaj przybyć, a miasto w którym wydawano i wykonywano wyroki, skupiało uwagę opinii publicznej. Działalność Trybunału tak mocno zaważyła na dziejach miasta, że później do jego nazwy przydano wyróżniające miano - TRYBUNALSKI.

Od końca XVII wieku piotrkowski gród zasłynął także jako liczący się ośrodek uczelniany, bowiem w mieście założyli swoje kolegia dla nauczania młodzieży szlacheckiej Pijarzy i Jezuici.

Przez Piotrków w 1846 roku została przeprowadzona, pierwsza w Polsce, linia kolejowa zwana warszawsko-wiedeńską. Umożliwiła ona przewozy towarowe i pasażerskie od Petersburga, poprzez Warszawę do Wiednia.

W 1867 roku utworzona została gubernia piotrkowska, która obejmowała m.in. Łódź, Częstochowę i powiat będziński na Śląsku. Na ziemiach ówczesnego zaboru rosyjskiego był to najbardziej uprzemysłowiony okręg administracyjny. W samym mieście powstały trzy huty szkła, odlewnia żeliwa, fabryki maszyn i tkalnie. Podczas I wojny światowej miasto po raz kolejny przeżyło dni chwały, bowiem tutaj w latach 1915 - 1916 znalazła swoją siedzibę Komenda Legionów Polskich i Departament Wojskowy Naczelnego Komitetu Narodowego. W latach II wojny światowej Piotrków był ważnym ośrodkiem konspiracyjnym Polski Podziemnej, jako siedziba komendy Obwodu, Inspektoratu i Podokręgu Armii Krajowej. W okresie międzywojennym oraz po II wojnie światowej Piotrków Trybunalski miał status miasta powiatowego, które w 1975 roku stało się stolicą województwa. Od roku 1999, po reformie administracyjnej kraju, Piotrków ma status miasta na prawach powiatu.

### **II.1.5. RYS KULTUROWY**

Potencjał Piotrkowa Trybunalskiego, w skali regionu i kraju, wynika z wartości historycznych oraz wielokulturowego dziedzictwa.

Działalność w zakresie upowszechniania kultury prowadzą: Miejski Ośrodek Kultury, Europejska Scena Teatru im. S. Jaracza, Miejska Biblioteka Publiczna, Muzeum, Ośrodek Działań Artystycznych, Państwowa Szkoła Muzyczna I i II stopnia, stowarzyszenia kultury, Instytut Badań nad Parlamentaryzmem.

### **NAJWAŻNIEJSZE IMPREZY KULTURALNE ZORGANIZOWANE W 2009 ROKU**

- XVII Finał „Wielkiej Orkiestry Świątecznej Pomocy”
- VI Festiwal Kolęd „Kolęda Pieśnią Zgody”
- Koncert Noworoczny Prezydenta Miasta Piotrkowa Trybunalskiego
- V Piotrkowskie Impresje Taneczne
- XL Dni Muzyki Kameralnej

- IV Piotrkowskie Dni Kultury
- XI Międzynarodowy Festiwal Sztuki INTERAKCJE
- V Ogólnopolski Festiwal Kapel Podwórkowych
- Juwenalia 2009
- Dni Piotrkowa Trybunalskiego
- Jarmark Trybunalski
- Koncerty Letnie
- Trybunalski Teatr Ogródkowy
- Festyn plenerowy „LATO PRZEBOJÓW RADIA ZET I TYGODNIKA GALA”
- 7. Międzynarodowe Spotkanie Rzeźbiarzy „SKRZYŻOWANIA 2009”
- VI Ogólnopolski Festiwal Kultury i Sztuki Chrześcijańskiej „Nadzieja”
- VII edycja Ogólnopolskiego Festiwalu „Trybunały Kabaretowe”
- XI Konkurs Recytatorski „Rzeczpospolita Niepodległa”
- XXXIX Ogólnopolski Konkurs Literacki o „Rubinową Hortensję”
- III Piotrkowski Wieczór Jedności

## **II.2. ZAGOSPODAROWANIE PRZESTRZENNE**

### **II.2.1. INFRASTRUKTURA TECHNICZNA**

#### **LOKALNY TRANSPORT ZBIOROWY**

Liczba linii autobusowych miejskich obsługiwanych przez:

- Miejski Zakład Komunikacyjny Sp. z o.o. - 11,
- prywatnych przewoźników (M-BUS) - 14

Liczba autobusów do obsługi układu komunikacyjnego:

- MZK Sp. z o.o. - 26,
- M-BUS - 31

Łączny przebieg w kilometrach (*wg. zawartych umów*):

- MZK Sp. z o.o. - 1.668.100 km,
- M-BUS (*wg. udzielonych zezwoleń*) - 1.821.867 km.

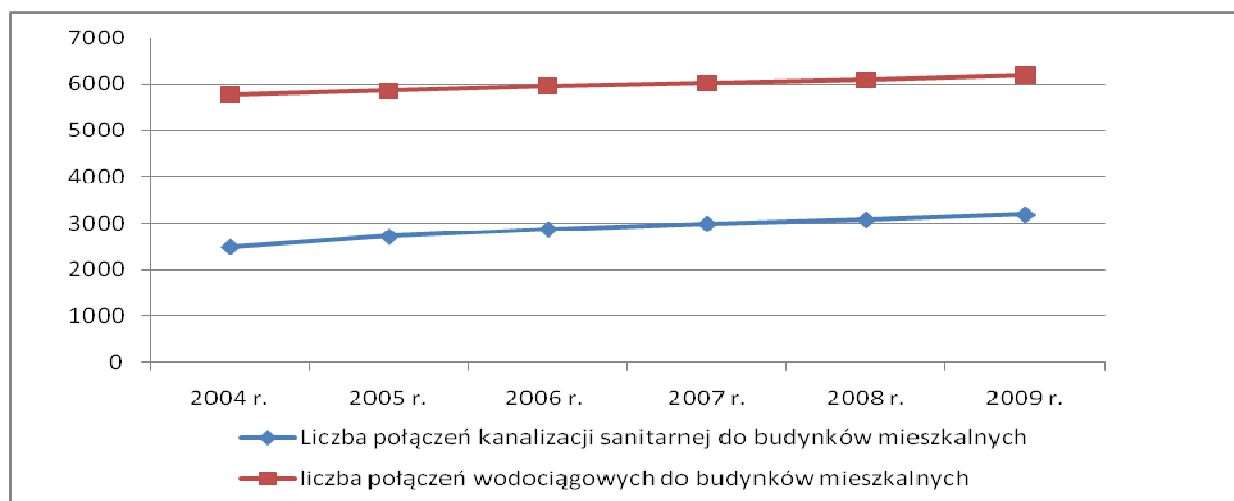
Liczba przystanków autobusowych - 258 szt.

**ZAOPATRZENIE W WODĘ I ODPROWADZANIE ŚCIEKÓW**

Długość sieci wodociągowej z przyłączami – 218,5 km

długość sieci kanalizacji sanitarnej z przyłączami – 207,9 km

|   | 2004 r. | 2005 r. | 2006 r. | 2007 r. | 2008 r. | 2009 r. |
|---|---------|---------|---------|---------|---------|---------|
| Sieć wodociągowa rozdzielcza w km /bez przyłączy/               | 135,5   | 137,1   | 138,2   | 139,8   | 141,8   | 144,5   |
| Sieć kanalizacji sanitarnej w km /bez przyłączy/                | 134,5   | 138,6   | 140,1   | 140,4   | 143,4   | 146,7   |
| Liczba połączeń wodociągowych do budynków mieszkalnych          | 5770    | 5855    | 5960    | 6020    | 6 090   | 6.190   |
| Liczba połączeń kanalizacji sanitarnej do budynków mieszkalnych | 2500    | 2720    | 2875    | 2990    | 3 080   | 3.185   |

**CIEPŁOWNICTWO**

Długość miejskiej sieci ciepłowniczej na koniec 2009 roku wynosiła 45,317 km, w tym:

|      | sieć magistralna | sieć rozdzielcza | sieć przyłączeniowa |
|------|------------------|------------------|---------------------|
| 2004 | 13,54            | 12,38            | 16,50               |
| 2005 | 13,54            | 12,36            | 17,10               |
| 2006 | 13,54            | 12,47            | 17,56               |
| 2007 | 13,54            | 12,16            | 17,78               |
| 2008 | 13,54            | 12,31            | 18,02               |
| 2009 | 13,54            | 13,19            | 18,58               |

W mieście funkcjonują dwie ciepłownie miejskie: C1 – przy ul. Orlej, C2- przy ul. Rolniczej 75

**SIEĆ GAZOWA**

|      | Odbiorcy gazu ogółem | Długość sieci gazowej w km /bez przyłączy/ |
|------|----------------------|--|
| 2004 | 22.694               | 104,5                                      |
| 2005 | 22.747               | 105,6                                      |
| 2006 | 23.027               | 118,3                                      |
| 2007 | 24.302               | 122,3                                      |
| 2008 | 23.262               | 122,4                                      |
| 2009 | 23.384               | 129,4                                      |

**SIEĆ ELEKTRYCZNA**

| ENERGIA ELEKTRYCZNA                         | Odbiorcy zasilani z niskiego napięcia (drobni) |         |         |         | Odbiorcy zasilani ze średniego napięcia (wielkoprzemysłowi) |          |          |          |
|---|--|---------|---------|---------|---|----------|----------|----------|
|   | 2006 r.  | 2007 r. | 2008 r. | 2009 r. | 2006 r.   | 2007 r.  | 2008 r.  | 2009 r.  |
| ilość odbiorców                             | 34.216   | 34.371  | 34.376  | 34.670  | 115   | 122      | 108      | 110      |
| sprzedaż energii (w MWh)                    | 86.744   | 85.907  | 88.350  | 88.062  | 123.496   | 122.832  | 117.585  | 112.684  |
| zużycie energii na jednego odbiorcę (w MWh) | 2,54   | 2,50    | 2,57    | 2,54    | 1.029,13  | 1.006,82 | 1.088,75 | 1.024,40 |

## **II.2.2. WŁASNOŚCI NIERUCHOMOŚCI**

Generalnym kierunkiem zagospodarowania przestrzennego miasta jest rozwój przestrzenny w oparciu o zasadę zrównoważonego rozwoju.

Realizacja celów rozwoju miasta Piotrkowa Trybunalskiego wiąże się w znacznym stopniu z przekształceniem jakościowym i ilościowym zagospodarowania przestrzennego miasta oraz jego funkcjonowaniem jako miejsca zamieszkania, rozwoju wytwórczości i usług, w tym związanych z aktywizacją gospodarczą, turystyką i wypoczynkiem, a także jako ośrodka obsługi o znaczeniu ponadlokalnym i częściowo regionalnym.

## **II.2.3. STAN OBIEKTÓW DZIEDZICTWA KULTUROWEGO**

Najbardziej atrakcyjny i wartościowy, szczególnie pod względem konserwatorskim jest obszar zawarty między ulicami: Wojska Polskiego, Skłodowskiej, Kopernika, 3-go Maja, Toruńską i Cmentarną do rzeki Strawy, gdzie zachowany został historyczny układ starego miasta i gdzie dominuje zabudowa typu śródmiejskiego. Jest to teren będący w trakcie rewitalizacji. Na obszarze funkcjonalnego śródmieścia występują obiekty objęte ochroną konserwatorską wpisane do rejestru i ewidencji konserwatorskiej. Na terenie tym ustalono również dodatkowe formy ochrony w postaci projektowanych stref ochronnych: strefy ścisłej ochrony konserwatorskiej – „A”, strefy ograniczonej ochrony konserwatorskiej – „B”, strefy obserwacji archeologicznych – „OW” oraz strefy ochrony archeologicznej – „W”.

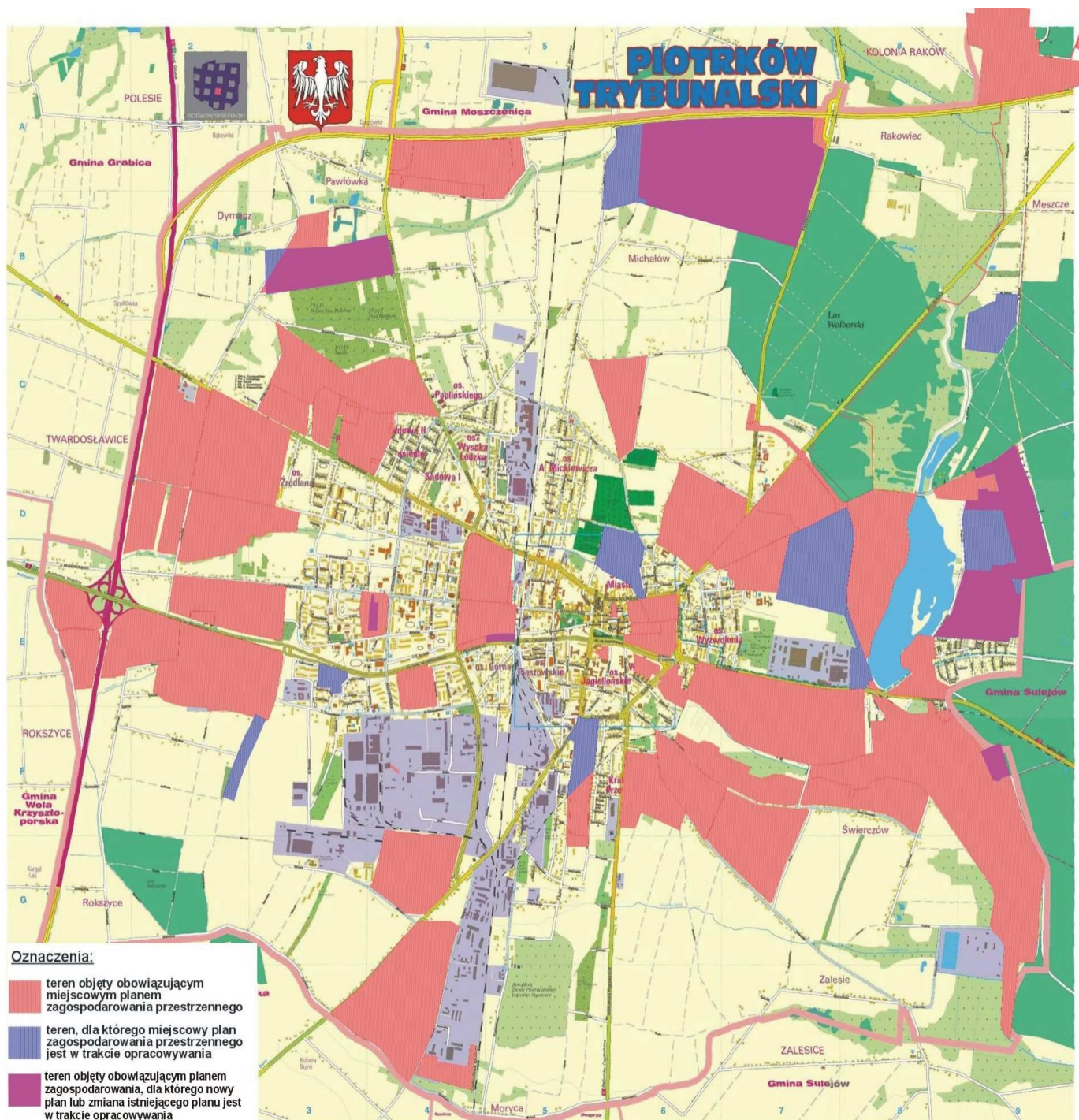
## **II.2.4. UWARUNKOWANIA OCHRONY ŚRODOWISKA**

Miasto posiada i realizuje następujące programy:

- „Program Ochrony Środowiska”, określający cele ekologiczne, priorytety, rodzaj i harmonogram działań proekologicznych oraz ustalający środki niezbędne do osiągnięcia zaplanowanych celów, w tym mechanizmy prawno-ekonomiczne i środki finansowe.
- „Plan Gospodarki Odpadami”, którego realizacja ma zapewniać minimalizację wytwarzania odpadów oraz wdrożenie nowoczesnej, zgodnej z wymogami ochrony środowiska, organizacji ich odzysku i unieszkodliwiania.
- „Plan zaopatrzenia w ciepło miasta Piotrkowa Trybunalskiego ”
- „Program ochrony powietrza dla Piotrkowa Trybunalskiego - miasta na prawach powiatu”

Obszary objęte obowiązującymi miejscowymi planami zagospodarowania przestrzennego, z wyłączeniem lasów i terenów rolnych, stanowią ok. 35% powierzchni miasta.





## II.3. SFERA SPOŁECZNA

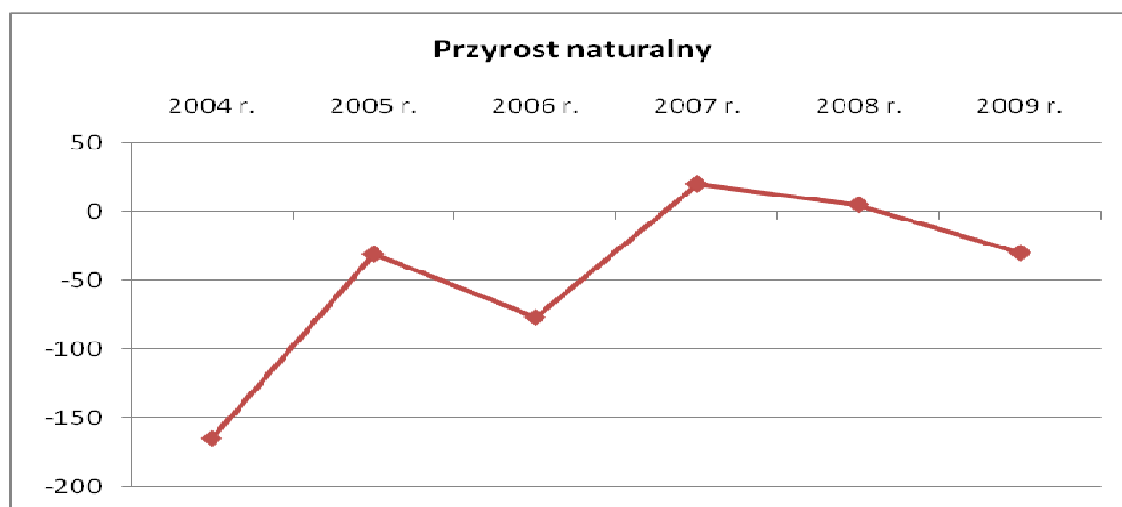
### II.3.1 SYTUACJA DEMOGRAFICZNA I SPOŁECZNA

Struktura ludności wg grup ekonomicznych:

|  | 2004 r.                                      | 2005 r.                                    | 2006 r.                                      | 2007 r.                                       | 2008 r.                                      | 2009 r.                                      |
|--|--|--|--|---|--|--|
| Ogółem   | 81.187<br>/100%/                             | 80.783<br>/100 %/                          | 79.961<br>/100%/                             | 79.599<br>/100%/                              | 79.422<br>/100%/                             | 78.399<br>/100%/                             |
| Wiek przedprodukcyjny<br>/0-17 lat/              | 15.536<br>/19,14%/                           | 15.183<br>/18,79%/                         | 14.720<br>/18,41%/                           | 14.580<br>/18,32%/                            | 14.196<br>/17,87%/                           | 14.045<br>/17,91%/                           |
| Wiek produkcyjny<br>M/18-64 lata/<br>K/18-59lat/ | M 26.458<br>/32,59%/<br>K 27.122<br>/33,41%/ | M 26.873<br>/33,5%/<br>K 27.485<br>/34,0%/ | M 26.020<br>/32,54%/<br>K 26.446<br>/33,07%/ | M 26.007<br>/ 32,67%/<br>K 26.149<br>/32,85%/ | M 25.635<br>/32,28%/<br>K 25.496<br>/32,10%/ | M 25.444<br>/32,45%/<br>K 25.026<br>/31,92%/ |
| Wiek poprodukcyjny                               | 12.071<br>/14,87%/                           | 11.242<br>/13,9%/                          | 12.775<br>/15,98%/                           | 12.863<br>/16,16%/                            | 14.095<br>/17,75%/                           | 13.884<br>/17,71%/                           |

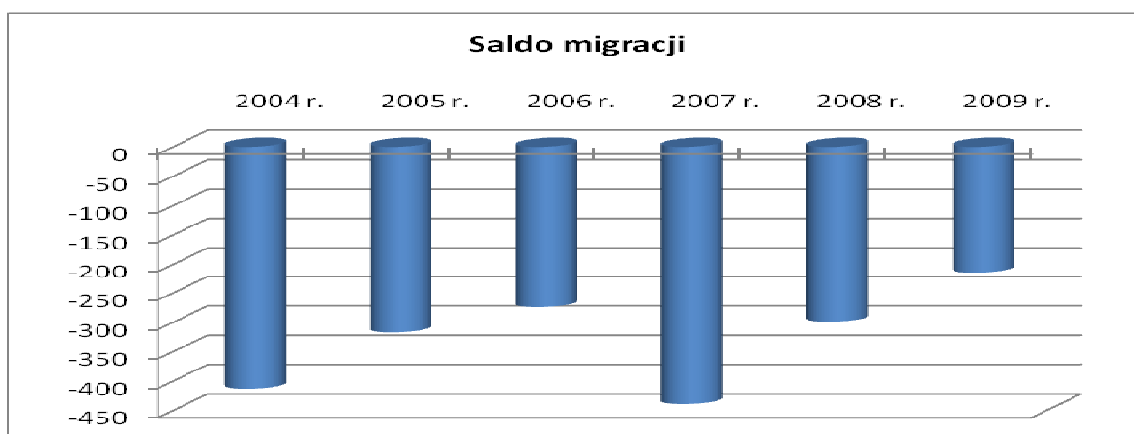
Ruch naturalny ludności:

|                           | 2004 r.     | 2005 r.    | 2006 r.     | 2007 r.     | 2008 r.   | 2009 r.     |
|---------------------------|-------------|------------|-------------|-------------|-----------|-------------|
| Małżeństwa                | 696         | 666        | 624         | 764         | 856       | 769         |
| Urodzenia                 | 705         | 765        | 724         | 836         | 813       | 825         |
| Zgony                     | 870         | 796        | 801         | 816         | 808       | 855         |
| <b>Przyrost naturalny</b> | <b>-165</b> | <b>-31</b> | <b>- 77</b> | <b>+ 20</b> | <b>+5</b> | <b>- 30</b> |



**Migracje ludności:**

|                                 | 2004 r.     | 2005 r.     | 2006 r.      | 2007 r.      | 2008 r.      | 2009 r.     |
|---------------------------------|-------------|-------------|--------------|--------------|--------------|-------------|
| <b>Napływ ludności – ogółem</b> | <b>531</b>  | <b>546</b>  | <b>526</b>   | <b>572</b>   | <b>513</b>   | <b>556</b>  |
| z miast                         | 295         | 219         | 225          | 259          | 230          | 225         |
| ze wsi                          | 228         | 315         | 279          | 283          | 224          | 279         |
| z zagranicy                     | 8           | 12          | 22           | 30           | 59           | 52          |
| <b>odpływ ogółem</b>            | <b>944</b>  | <b>863</b>  | <b>800</b>   | <b>1011</b>  | <b>812</b>   | <b>770</b>  |
| do miast                        | 482         | 402         | 384          | 458          | 316          | 362         |
| na wieś                         | 451         | 442         | 391          | 543          | 468          | 392         |
| za granice                      | 11          | 19          | 25           | 10           | 28           | 16          |
| <b>Saldo migracji</b>           | <b>-413</b> | <b>-317</b> | <b>- 274</b> | <b>- 439</b> | <b>- 299</b> | <b>-214</b> |

**II.3.2. WARUNKI I JAKOŚĆ ŻYCIA MIESZKAŃCÓW**

| Lata        | Ilości obiektów budowlanych oddanych do użytku na terenie miasta | Ilości zgłoszeń rozpoczęcia robót budowlanych na terenie miasta |
|-------------|--|---|
| <b>2004</b> | 483  | 438   |
| <b>2005</b> | 425  | 421   |
| <b>2006</b> | 418  | 441   |
| <b>2007</b> | 430  | 466   |
| <b>2008</b> | 469  | 509   |
| <b>2009</b> | 386  | 496   |

**Towarzystwo Budownictwa Społecznego Sp. z o.o.**

| Lp.                    | Rodzaj własności budynków   | Ilość budynków | Ilość lokali mieszkalnych | Powierzchnia czynszowana lokali mieszkalnych (m <sup>2</sup> ) | Powierzchnia czynszowana lokali użytkowych (m <sup>2</sup> ) |
|------------------------|---|----------------|---------------------------|--|--|
| 1.                     | Gmina   | 253            | 2.154                     | 84.458,65  | 11.824,15  |
| 2.                     | Skarb Państwa   | 9              | 45                        | 1.911,70   | 405,73   |
| 3.                     | Współwłasność Gminy/Skarb Państwa i osób fizycznych               | 13             | 109                       | 4.392,95   | 125,09   |
| 4.                     | Własność osób fizycznych  | 59             | 409                       | 16.327,99  | 559,77   |
| <b>RAZEM poz. 1- 4</b> |   | <b>344</b>     | <b>2.717</b>              | <b>108.091,29</b>  | <b>12.914,74</b>   |
| 5.                     | Wspólnoty Mieszkaniowe – lokale - własność Gminy i Skarbu Państwa | 113            | 1.966                     | 84.590,30  | 1.117,09   |
| 6.                     | Własność TBS Sp. z o.o.   | 18             | 406                       | 19.951,13  | 1.761,37 + 961,37 siedziba Spółki                            |

**Piotrkowska Spółdzielnia Mieszkaniowa**

- Ogólna liczba lokali mieszkalnych - 6.543
- Powierzchnia lokali mieszkalnych - 291.656,30 m<sup>2</sup>
- Bilans zasobów mieszkaniowych - 103 budynki

**Spółdzielnia Mieszkaniowa Im. J. Słowackiego**

- Liczba mieszkań oddanych do użytku w 2009r. - 36
- Ogólna liczba lokali mieszkalnych - 4.654
- Powierzchnia czynszowanych lokali mieszkalnych - 264.736 m<sup>2</sup>
- Zasoby mieszkaniowe zamieszkane - 4.654 mieszkań

**Spółdzielnia Mieszkaniowa „Karusia”**

| Lp. | Rodzaj lokali                                   | Ilość budynków | Ilość lokali | Powierzchnia użytkowa w m <sup>2</sup> |
|-----|---|----------------|--------------|--|
| 1   | Lokale mieszkalne                               | 11             | 476          | 27.351,99                              |
| 1a  | - w tym część wykorzystana na działalność gosp. | -              | 2            | 31,00                                  |
|     | - w najmie                                      | -              | 1            | 63,40                                  |
| 2   | Lokale użytkowe                                 | -              | 5            | 496,20                                 |
| 2a  | - własnościowe                                  | -              | 3            | 373,99                                 |
| 2b  | - w najmie                                      | -              | 1            | 31,20                                  |
| 2c  | - inne  | -              | 1            | 91,01                                  |
| 3   | Lokale użytkowe - garaże                        | 14             | 144          | 2.548,35                               |
| 3a  | - własnościowe                                  | -              | 137          | 2.405,28                               |
| 3b  | - w najmie                                      | -              | 7            | 143,07                                 |
|     | <b>Ogółem (1+2+3)</b>                           | <b>25</b>      | <b>625</b>   | <b>30.396,54</b>                       |

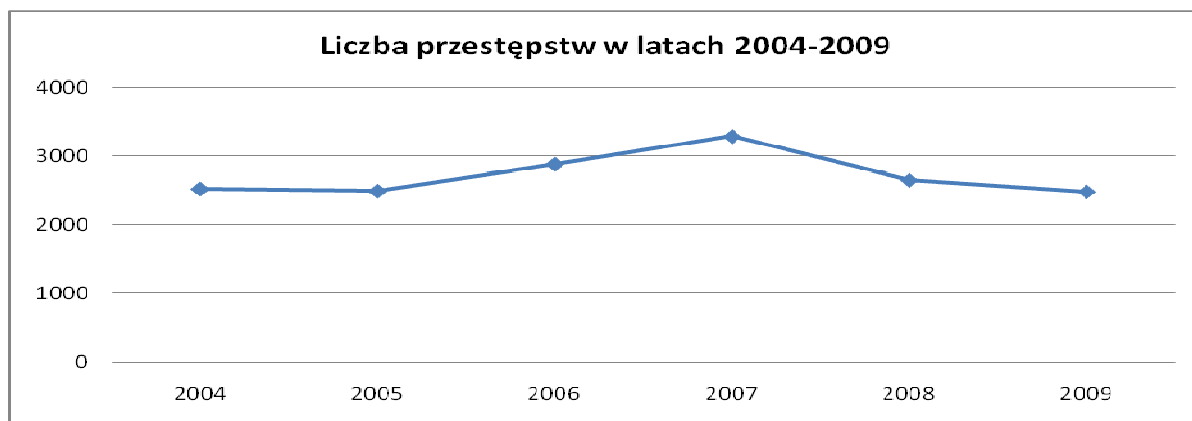
**Spółdzielnia Mieszkaniowa „Barbórka”**

- Ogólna liczba i pow. lokali będących w posiadaniu spółdzielni  
(lokale mieszkalne i użytkowe) - 953 lok. – 51.877 m<sup>2</sup> pu
- Powierzchnia oczynszowanych lokali mieszkalnych - 51.492 m<sup>2</sup> pu
- Bilans zasobów mieszkaniowych Spółdzielni - 27 budynków
- Zasoby mieszkaniowe zamieszkane - 27 budynków

## STAN BEZPIECZEŃSTWA PUBLICZNEGO

### Działalność Komendy Miejskiej Policji

W 2009 roku na terenie miasta Piotrkowa Trybunalskiego stwierdzono ogółem 2.484 przestępstwa, o 169 mniej niż w roku ubiegłym, ustalając dynamikę przestępczości na poziomie 93,6 %. Liczbę przestępstw na przestrzeni lat 2004-2009 przedstawia wykres poniżej:



Na terenie miasta odnotowano ogółem 1.703 przestępstwa o charakterze kryminalnym o 20 mniej niż w roku 2008, ustalając dynamikę na poziomie 98,8 %.

W granicach administracyjnych miasta odnotowano 110 wypadków drogowych w wyniku, których 4 osoby poniosły śmierć, a 144 osoby doznały obrażeń ciała. Ponadto zgłoszonych zostało 965 kolizji drogowych.

Stan bezpieczeństwa w poszczególnych latach przedstawia się następująco:

| ROK  | WYPADKI | ZABICI | RANNI | KOLIZJE |
|------|---------|--------|-------|---------|
| 2004 | 74      | -      | 85    | 882     |
| 2005 | 84      | 6      | 99    | 836     |
| 2006 | 122     | 14     | 158   | 1.024   |
| 2007 | 92      | 14     | 115   | 1.000   |
| 2008 | 98      | 11     | 116   | 907     |
| 2009 | 110     | 4      | 144   | 965     |

Komenda Miejska Policji odnotowała spadek wskaźnika wykrywalności ogólnej z 71,5% w roku 2008 do 66,6 % w roku 2009. W odniesieniu do samych przestępstw, również odnotowano spadek z 58,6 % w roku 2008 do poziomu 53,7 % w roku 2009. W odniesieniu do przestępstw gospodarczych, w 2009 roku uzyskano ogólny wskaźnik wykrywalności na poziomie 93,2 %.

**Działalność Komendy Miejskiej Państwowej Straży Pożarnej**

| Rok  | Ilość zdarzeń | Ilość pożarów | Miejscowe zagrożenia |
|------|---------------|---------------|----------------------|
| 2004 | 494           | 206           | 273                  |
| 2005 | 592           | 334           | 258                  |
| 2006 | 709           | 241           | 468                  |
| 2007 | 677           | 254           | 423                  |
| 2008 | 601           | 238           | 363                  |
| 2009 | 724           | 274           | 427                  |

Na przestrzeni ostatnich trzech lat odnotowano wyraźny wzrost interwencji, zarówno zdarzeń pożarowych /wzrost o 15%/ jak i miejscowych zagrożeń / wzrost o 17,6%/. Najwięcej pożarów miało miejsce w grupie innych obiektów tj. pożary traw, śmietników, itp. Drugą pozycję pod względem ilości zdarzeń zajmują pożary w obiektach mieszkalnych. Największa ilość pożarów w tej grupie ma miejsce w wielorodzinnych budynkach mieszkalnych – 60 pożarów. Następnie odnotowano 8 zdarzeń pożarowych w jednorodzinnych budynkach mieszkalnych. Pożary te w porównaniu do 2008r. utrzymują się na zbliżonym poziomie, z niewielkim spadkiem. Znaczny wzrost pożarów tj. o 200% nastąpił w grupie środków transportu jaki również w grupie pożarów upraw /6,2%/, gdzie największa ilość interwencji prowadzona była na nieużytkowanych terenach rolnych. Niezmiennie od kilku lat pozostają przyczyny powstawania pożarów. Wiodącą przyczyną pozostają podpalenia ok. 49,6%, w następnej kolejności nieostrożność osób dorosłych około 30,2%, wady urządzeń i instalacji 14,2%.

**Działalność Straży Miejskiej**

Zestawienie interwencji oraz ilości mandatów na przestrzeni lat 2004 – 2009:

| Rok  | Interwencje | Ilość mandatów karnych |
|------|-------------|------------------------|
| 2004 | 5.247       | 1.296                  |
| 2005 | 6.737       | 2.133                  |
| 2006 | 8.979       | 1.565                  |
| 2007 | 10.794      | 1.150                  |
| 2008 | 13.185      | 1.630                  |
| 2009 | 13.151      | 2.108                  |



Ujawnione w 2009 r. wykroczenia przeciwko:

|                 | OGÓLEM | Porządkowi i spokojowi publicznemu | Bezpieczeństwu osób i mienia | Bezpieczeństwu i porządkowi w komunikacji | Mieniu  | Urządzeniom użytku publicznego | Obyczajowości publicznej | Przeciwko ustawie o wychowaniu w trzeźwości | Inne   |       |
|-----------------|--------|------------------------------------|------------------------------|---|---------|--------------------------------|--------------------------|---|--------|-------|
| Pouczenie       | 4.517  | 76                                 | 127                          | 2.346                                     | 5       | 479                            | 176                      | 726   | 2.928  |       |
| Mandaty         | Ilość  | 2.108                              | 13                           | 24  | 1.531   | 0                              | 124                      | 23  | 323    | 70    |
| Karne           | Kwota  | 326.610                            | 1.950                        | 4.200                                     | 269.260 | 0                              | 8.450                    | 3.350                                       | 31.600 | 7.800 |
| Wniosek do sądu | 870    | 48                                 | 48                           | 253                                       | 22      | 20                             | 123                      | 188   | 168    |       |
| Ilość wykroczeń | 7.495  | 137                                | 199                          | 4.130                                     | 27      | 623                            | 322                      | 1.237                                       | 820    |       |

### II.3.3. OŚWIATA I EDUKACJA

Publiczne placówki oświatowe na terenie miasta w ujęciu rodzajowym i ilościowym:

| Typ placówki                 | Ilość placówek | Liczba uczniów |
|------------------------------|----------------|----------------|
| Przedszkola Samorządowe      | 13             | 1.710          |
| Szkoły Podstawowe            | 9              | 4.035          |
| Gimnazja                     | 5              | 2.431          |
| Szkoły Ponadgimnazjalne      | 12             | 5.856          |
| Pozostałe placówki oświatowe | 2              | 243            |
| <b>OGÓLEM</b>                | <b>41</b>      | <b>14.275</b>  |

#### Przedszkola samorządowe

W roku szkolnym 2009/2010 na terenie miasta funkcjonuje 13 publicznych przedszkoli samorządowych. Wychowaniem przedszkolnym objętych jest 1710 dzieci. W porównaniu z rokiem poprzednim liczba dzieci uczęszczających do przedszkoli zmniejszyła się o 44. Ogólna liczba oddziałów przedszkolnych wynosi 72, w tym 2 oddziały „0”, w przedszkolu. Obecnie funkcjonuje 13 oddziałów „0” pięciogodzinnych z liczbą 277 dzieci (2 oddziały w przedszkolach, 11 w szkołach podstawowych).

### Szkoły podstawowe

W roku szkolnym 2009/2010 w 9 – ciu szkołach podstawowych uczy się 4035 uczniów, tworząc 169 oddziałów. Średnia liczba uczniów na oddział wynosi 23,87.

W porównaniu z rokiem 2008/2009 liczba uczniów zmniejszyła się o 105, a liczba oddziałów nie zmieniła się i wynosi 169.

### Gimnazja

W roku szkolnym 2009/2010 na terenie miasta funkcjonuje 5 gimnazjów publicznych, w których uczy się 2431 gimnazjalistów. W porównaniu z rokiem 2008/2009 liczba gimnazjalistów zmniejszyła się o 109, liczba oddziałów zmniejszyła się o 1 i wynosi 93.

### Szkoły ponadgimnazjalne

W roku szkolnym 2009/2010 na terenie miasta Piotrkowa Trybunalskiego funkcjonuje: 6 zespołów szkół ponadgimnazjalnych, 4 licea ogólnokształcące, 2 licea ogólnokształcące funkcjonujące przy zespołach szkół ponadgimnazjalnych (w ZSP nr 1 – V LO i ZSP nr 2 – VI LO)

### Szkoły Ponadgimnazjalne – Licea Ogólnokształcące

Liczba uczniów i oddziałów w roku szkolnym 2009/2010, w porównaniu z rokiem szkolnym 2008/2009 przedstawia się następująco:

| Lp. | Szkoła        | Rok szkolny 2008/2009 |                  |                                   | Rok szkolny 2009/2010 |                  |                                   |
|-----|---------------|-----------------------|------------------|-----------------------------------|-----------------------|------------------|-----------------------------------|
|     |               | Liczba uczniów        | Liczba oddziałów | Średnia liczba uczniów w oddziale | Liczba uczniów        | Liczba oddziałów | Średnia liczba uczniów w oddziale |
| 1   | <b>I LO</b>   | 573                   | 17               | 33,70                             | 589                   | 17               | 34,65                             |
| 2   | <b>II LO</b>  | 640                   | 18               | 35,55                             | 618                   | 18               | 34,33                             |
| 3   | <b>III LO</b> | 602                   | 18               | 33,44                             | 592                   | 18               | 32,88                             |
| 4   | <b>IV LO</b>  | 358                   | 13               | 27,54                             | 367                   | 12               | 30,58                             |
| 5   | <b>V LO</b>   | 342                   | 12               | 28,50                             | 311                   | 11               | 28,27                             |
| 6   | <b>VI LO</b>  | 334                   | 13               | 25,69                             | 288                   | 12               | 24,00                             |
|     | <b>RAZEM</b>  | <b>2849</b>           | <b>91</b>        | <b>31,31</b>                      | <b>2765</b>           | <b>88</b>        | <b>31,42</b>                      |

W porównaniu z rokiem szkolnym 2008/2009 liczba uczniów zmniejszyła się o 84, a liczba oddziałów zmniejszyła się o 3.

### Szkoły Ponadgimnazjalne – Zespoły Szkół Ponadgimnazjalnych

Liczba uczniów i oddziałów w szkołach ponadgimnazjalnych zawodowych w roku szkolnym 2009/2010, w porównaniu z rokiem szkolnym 2008/2009 przedstawia się następująco:

| Lp. | Szkoła                         | Rok szkolny 2008/2009 |                  |                                   | Rok szkolny 2009/2010 |                  |                                   |
|-----|--------------------------------|-----------------------|------------------|-----------------------------------|-----------------------|------------------|-----------------------------------|
|     |                                | Liczba uczniów        | Liczba oddziałów | Średnia liczba uczniów w oddziale | Liczba uczniów        | Liczba oddziałów | Średnia liczba uczniów w oddziale |
| 1   | <b>ZSP – 1<br/>(bez V LO)</b>  | 305                   | 13               | 23,46                             | 306                   | 13               | 23,54                             |
| 2   | <b>ZSP – 2<br/>(bez VI LO)</b> | 389                   | 16               | 24,31                             | 317                   | 14               | 22,64                             |
| 3   | <b>ZSP – 3</b>                 | 638                   | 26               | 24,54                             | 664                   | 28               | 23,71                             |
| 4   | <b>ZSP – 4</b>                 | 681                   | 31               | 21,97                             | 634                   | 26               | 24,38                             |
| 5   | <b>ZSP – 5</b>                 | 572                   | 21               | 27,24                             | 522                   | 20               | 26,10                             |
| 6   | <b>ZSP – 6</b>                 | 698                   | 26               | 26,85                             | 648                   | 25               | 25,92                             |
|     | <b>RAZEM</b>                   | <b>3283</b>           | <b>133</b>       | <b>24,68</b>                      | <b>3091</b>           | <b>126</b>       | <b>24,53</b>                      |

Z powyższego zestawienia wynika, że liczba uczniów zmniejszyła się o 192, a liczba oddziałów zwiększyła się o 7.

### Szkoły niepubliczne

Na terenie miasta w roku szkolnym 2009/2010 funkcjonuje 61 placówek i szkół niepublicznych o uprawnieniach szkół publicznych.

### Szkoły wyższe

Ogółem w Piotrkowie Trybunalskim w uczelniach wyższych w roku akademickim 2009/2010 kształci się 6.143 studentów w porównaniu z rokiem ubiegłym nastąpił spadek liczby studentów o 13,1%. Funkcjonują następujące uczelnie wyższe:

- Uniwersytet Humanistyczno – Przyrodniczy Jana Kochanowskiego w Kielcach, filia w Piotrkowie Trybunalskim
- Wyższa Szkoła Kupiecka - Wydział Zamiejscowy
- Wyższa Szkoła Humanistyczno – Ekonomiczna w Łodzi, Punkt Informacyjno – Rekrutacyjny
- Wyższa Szkoła Handlowa
- Uniwersytet Medyczny w Łodzi - Zamiejscowy Ośrodek Dydaktyczny

#### II.3.4. OPIEKA ZDROWOTNA

Delegatura Łódzkiego Oddziału Wojewódzkiego Narodowego Funduszu Zdrowia w Piotrkowie Trybunalskim w 2009r. na świadczenia realizowane przez świadczeniodawców z terenu miasta wydatkowała następujące środki ( stan na 28.01.2010 r.):

- Podstawowa opieka zdrowotna – 22.597.193,07 zł
- Ambulatoryjna opieka specjalistyczna – 10.207.297,36 zł
- Rehabilitacja – 4.002.513,36 zł
- Stomatologia – 5.470.428,33 zł

#### II.3.5. OKREŚLENIE GRUP SPOŁECZNYCH, WYMAGAJĄCYCH WSPARCIA

##### MIEJSKI OŚRODEK POMOCY RODZINIE

Miejski Ośrodek Pomocy Rodzinie realizuje zadania gminne (własne zlecone) oraz zadania powiatowe (własne i zlecone) przypisane ustawami do realizacji przez Powiatowe Centra Pomocy Rodzinie i Ośrodki Pomocy Społecznej. Pomoc społeczna wspiera osoby i rodziny w wysiłkach, zmierzających do zaspokojenia niezbędnych potrzeb i umożliwia im życie w warunkach odpowiadających godności człowieka.

Łącznie pomocą z zadań zleconych i własnych w 2009 roku objęto ok. 3.005 rodzin / ok. 7.211 osób w tych rodzinach, /tj. ok. 9,2% mieszkańców naszego miasta. W tym ok. 55% petentów stanowią osoby bezrobotne, ok. 40% - osoby niepełnosprawne lub dotknięte długotrwałą chorobą oraz ok. 5% - rodziny wykazujące nieporadność życiową i mające trudności wychowawcze z dziećmi.

1.W ramach świadczeń rodzinnych w 2009 roku wypłacono:

- **68.379** zasiłków rodzinnych dla **6.331** dzieci, z tego:
  - 3.345 dodatków z tytułu opieki nad dzieckiem w okresie urlopu wychowawczego dla 505 osób;
  - 414 dodatków z tytułu urodzenia dziecka;
  - 4.437 dodatków z tytułu samotnego wychowywania dziecka dla 471 dzieci;
  - 5.305 dodatków z tytułu kształcenia i rehabilitacji dziecka niepełnosprawnego dla 530 osób;
  - 4.062 dodatki z tytułu rozpoczęcia roku szkolnego dla 4.062 osób;
  - 828 dodatków z tytułu podjęcia nauki przez dziecko w szkole poza miejscem zamieszkania dla 157 dzieci;
  - 7.655 dodatków związanych z wychowaniem dziecka w rodzinie wielodzietnej dla 737 osób;
  - 808 jednorazowych zapomóg z tytułu urodzenia dziecka
- 2. 21.466 zasiłków pielęgnacyjnych dla 2.012 osób;
- 3. 10.003 świadczeń z funduszu alimentacyjnego dla 911 osób;
- 4. 1.926 świadczeń pielęgnacyjnych dla 186 osób;

5. 152 osobom korzystającym ze świadczeń pielęgnacyjnych opłacono składki na ubezpieczenie społeczne.

Najczęstszymi przyczynami kwalifikującymi osoby i rodziny do pomocy Miejskiego Ośrodka Pomocy Rodzinie są: ubóstwo, bezrobocie, niepełnosprawność, długotrwała choroba, bezradność w sprawach opiekuńczo – wychowawczych i prowadzeniu gospodarstwa domowego. Z pomocy korzystają również osoby borykające się z trudnościami w przystosowaniu do życia po opuszczeniu zakładu karnego.

## **PLACÓWKI POMOCY SPOŁECZNEJ**

### **Środowiskowy Dom Samopomocy**

Jest placówką pobytu dziennego o zasięgu lokalnym i ośrodkiem wsparcia dla osób z zaburzeniami psychicznymi z liczbą miejsc 30.

### **Dom Pomocy Społecznej**

To placówka stacjonarna umożliwiająca zarówno pobyt stały jak i okresowy z całodobową opieką.

W piotrkowskim Domu w dniu 31 grudnia 2009 roku przebywało 106 mieszkańców w tym 48 osób przewlekle somatycznie chorych i 58 osób w podeszłym wieku. Wśród 106 mieszkańców 49 osób przebywa w DPS na starych zasadach i 57 osób na nowych zasadach. Przedział wiekowy wszystkich mieszkańców to 46 – 97 lat. W placówce zatrudnionych jest 91 pracowników.

### **Dzienny Dom Pomocy Społecznej**

Jako ośrodek wsparcia o zasięgu lokalnym, swoją działalność w 2009 roku kierował do emerytów oraz do osób o zmniejszonej sprawności psychofizycznej, spowodowanej chorobą, wiekiem, niepełnosprawnością, oferując następujące formy pomocy:

1. Zapewnienie opieki i odpowiednich warunków w trakcie pobytu w świetlicy DDPS - na dzień 31.12.2009r. w placówce przebywało 13 osób.
2. Świadczenie usług opiekuńczych, specjalistycznych usług opiekuńczych oraz specjalistycznych usług opiekuńczych dla osób z zaburzeniami psychicznymi  
Z opieki skorzystało średnio miesięcznie 184 osób, w tym:
  - 164 osób z usług zwykłych i specjalistycznych,
  - 20 osób z usług specjalistycznych dla osób z zaburzeniami psychicznymi.
3. Możliwość korzystania z posiłku dla emerytów, rencistów oraz osób potrzebujących w ramach programu rządowego „Pomoc Państwa w zakresie dożywiania”

Średnio dziennie z posiłku korzystało 246 osób. DDPS w 2009 roku przygotował i wydał: 61.199 obiadów, w tym 816 dla Środowiskowego Domu Samopomocy 2.452 w ramach programu rządowego „Pomoc Państwa w zakresie dożywiania”, 1.530 śniadania i kolacje, 12.007 zup z wkładką w ramach programu rządowego „Pomoc Państwa w zakresie dożywiania” dla osób potrzebujących, skierowanych do DDPS decyzją z MOPR.

Na dzień 31.12.2009 r. w Dziennym Domu Pomocy Społecznej zatrudnione były 63 osoby, w tym 41 osób jako opiekun.

### Miejski Żłobek Dzienny

W roku 2009 z usług żłobka skorzystało 131 dzieci.

### II.3.6. INFORMACJE DOTYCZĄCE ORGANIZACJI POZARZĄDOWYCH

Na terenie miasta zarejestrowane są 167 organizacje pozarządowe, w tym:

- stowarzyszenia, związki i fundacje zarejestrowane w KRS – 135
- stowarzyszenia zwykłe – 12
- stowarzyszenia kultury fizycznej – 20

### II.3.7. RYNEK PRACY

Pracujący łącznie z rolnictwem indywidualnym na terenie Piotrkowa Trybunalskiego w latach 2004-2008:

| Pracujący        | 2004 r.       | 2005 r.       | 2006 r.       | 2007 r.       | 2008 r.       |
|------------------|---------------|---------------|---------------|---------------|---------------|
| <b>Kobiety</b>   | 10.930        | 11.018        | 11.292        | 12.228        | 13.682        |
| <b>Mężczyźni</b> | 12.910        | 13.258        | 13.061        | 12.968        | 13.509        |
| <b>RAZEM</b>     | <b>23.840</b> | <b>24.276</b> | <b>24.353</b> | <b>25.196</b> | <b>27.191</b> |

Zródło: Opracowanie własne na podstawie danych GUS: 2004-2008 r.

Pracujący w poszczególnych sektorach gospodarki na terenie miasta w latach 2004 – 2008:

| Pracujący                     | 2004 r.       | 2005 r.       | 2006 r.       | 2007 r.       | 2008 r.       |
|-------------------------------|---------------|---------------|---------------|---------------|---------------|
| <b>Usługi</b>                 | 14.051        | 14.360        | 14.726        | 15.032        | 17.827        |
| <b>Przemysł i budownictwo</b> | 9.306         | 9.441         | 9.129         | 9.673         | 8.868         |
| <b>Rolnictwo</b>              | 483           | 475           | 498           | 491           | 496           |
| <b>RAZEM</b>                  | <b>23.840</b> | <b>24.276</b> | <b>24.353</b> | <b>25.196</b> | <b>27.191</b> |

Zródło: Opracowanie własne na podstawie danych GUS: 2004-2008 r.

Według stanu na dzień 31 grudnia 2009r. na terenie Piotrkowa Trybunalskiego pozostawało 3.636 osób bezrobotnych. Zgłoszono 3.831 ofert pracy, podjęło pracę 2.540 osób.

| <b>Poziom bezrobocia</b>   |                               | <b>Ogółem</b> | <b>Kobiety</b> |
|--|-------------------------------|---------------|----------------|
| Liczba zgłoszonych ofert pracy   |                               | 3831          | x              |
| <b>Liczba bezrobotnych (stan na dzień 31.12.2009r)</b>                             |                               | <b>3636</b>   | <b>1855</b>    |
| Liczba wyłączonych z ewidencji w 2009 roku   |                               | 5854          | 2915           |
| Liczba osób, które podjęły pracę w 2009 roku                                       |                               | 2540          | 1283           |
| Liczba zarejestrowanych po raz pierwszy w 2009 r.                                  |                               | 1153          | 530            |
| <b>Struktura bezrobocia</b>  |                               | <b>Ogółem</b> | <b>Kobiety</b> |
| Wiek   | 18-24                         | 519           | 274            |
|  | 25-34                         | 1096          | 620            |
|  | 35-44                         | 716           | 345            |
|  | 45-54                         | 897           | 482            |
|  | 55-59                         | 345           | 134            |
|  | 60-64                         | 63            | -              |
| Wykształcenie  | Wyższe                        | 457           | 291            |
|  | policealne i średnie zawodowe | 703           | 378            |
|  | średnie ogólnokształcące      | 424           | 279            |
|  | zasadnicze zawodowe           | 839           | 318            |
|  | gimnazjalne i poniżej         | 1213          | 589            |
| Staż pracy   | do 1 roku                     | 546           | 329            |
|  | 1-5                           | 789           | 378            |
|  | 5-10                          | 593           | 267            |
|  | 10-20                         | 672           | 361            |
|  | 20-30                         | 492           | 233            |
|  | 30lat i więcej                | 157           | 48             |
|  | bez stażu                     | 387           | 239            |
| Z czego z listy bezrobotnych ogółem – wg czasu pozostawania bez pracy w miesiącach | do 1                          | 367           | 167            |
|  | 1-3                           | 753           | 365            |
|  | 3-6                           | 830           | 416            |
|  | 6-12                          | 786           | 379            |
|  | 12-24                         | 534           | 306            |
|  | powyżej 24                    | 366           | 222            |



| Wybrane kategorie bezrobotnych                          | Ogółem |     | Kobiety |    |
|---|--------|-----|---------|----|
|   | BZ     | PP  | BZ      | PP |
| Osoby w okresie do 12 miesięcy od dnia ukończenia nauki | 171    | 2   | 102     | 1  |
| Do 25 roku życia  | 519    | 9   | 274     | 6  |
| Które ukończyły szkołę wyższą do 27 roku życia          | 75     | 2   | 50      | 1  |
| Niepełnosprawni   | 416    | 153 | 205     | 63 |
| Z prawem do zasiłku                                     | 713    | X   | 339     | X  |

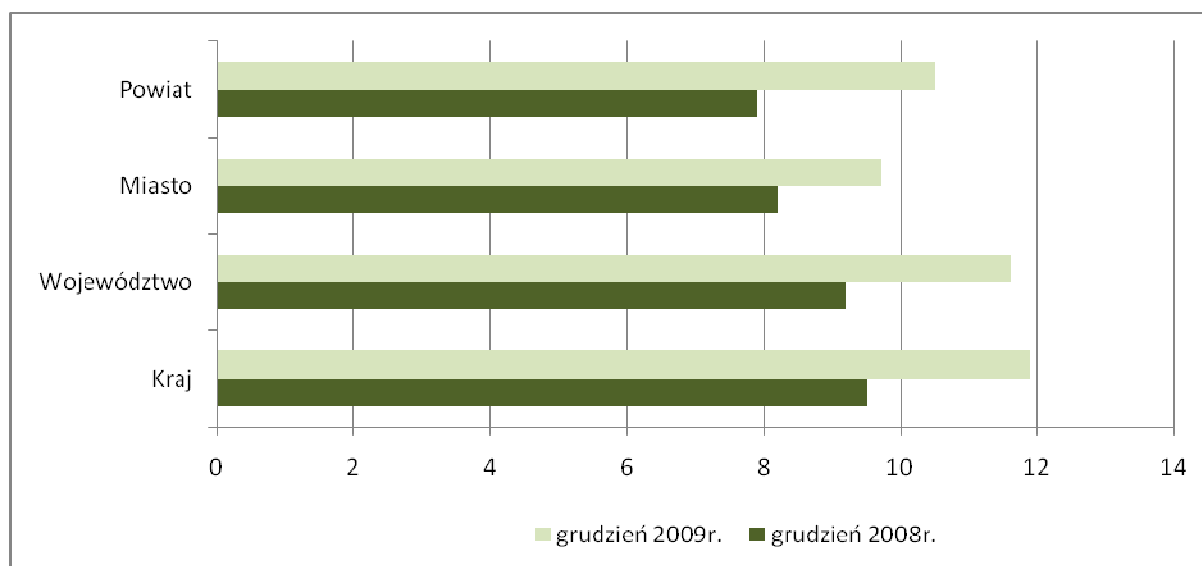
BZ – Bez prawa do zasiłków, PP- Poszukujący pracy

| Poradnictwo zawodowe na dzień 31. XII.2009 r. |                           | Ogółem      | Kobiety     |
|---|---------------------------|-------------|-------------|
| Liczba osób objęta poradnictwem zawodowym     | poradnictwo indywidualne  | 1597        | 879         |
|   | poradnictwo grupowe       | 63          | 42          |
|   | sala informacji zawodowej | 150         | 103         |
| <b>Razem</b>                                  |                           | <b>1810</b> | <b>1024</b> |

Na koniec grudnia 2009 roku w ewidencji bezrobotnych Powiatowego Urzędu Pracy w Piotrkowie Trybunalskim figurowało 3.550 kobiet i 3.598 mężczyzn. Wśród bezrobotnych z terenu miasta kobiety stanowiły 51% (1.855/3.636), a w powiecie piotrkowskim – 48,26% (1.695/3.512). Łącznie udział kobiet w grupie zarejestrowanych wyniósł 49,7% i jest najniższy od wielu lat. Wskaźnik ten świadczy o większym napływie do rejestru urzędu mężczyzn, co spowodowane było utratą w 2009r. miejsc pracy, na których zatrudnieniu byli właśnie mężczyźni.

W roku 2008-2009 stopa bezrobocia kształtowała się następująco:

| 2008     | Kraj | Województwo | Miasto | Powiat |
|----------|------|-------------|--------|--------|
| styczeń  | 11,7 | 11,8        | 10,2   | 11,0   |
| grudzień | 9,5  | 9,2         | 8,2    | 7,9    |
| 2009     | Kraj | Województwo | Miasto | Powiat |
| styczeń  | 10,5 | 10,0        | 9,0    | 8,9    |
| grudzień | 11,9 | 11,6        | 9,7    | 10,5   |



## II.4. SFERA EKONOMICZNA

### II.4.1.GOSPODARKA

Piotrków Trybunalski to przede wszystkim nowoczesne usługi logistyczne i dystrybucyjne, przemysł maszynowy, mechaniczny, precyzyjny - obróbki skrawaniem, papierniczy, meblowy, usług w zakresie zarządzania danymi i korespondencją, usług outsourcingowych, budowlanych i spożywczych.

Atrakcyjność inwestycyjna miasta została zauważona przez światowe koncerny logistyczne. W mieście i jego najbliższej okolicy zainwestowali:

1. **ProLogis Poland** - największe w kraju centrum dystrybucyjne firmy Unilever, Carrefour, NOMI, Vitakraft
2. **IKEA** - zrealizowała centrum dystrybucyjne obsługujące całą Europę Środkowo-Wschodnią. Obecne zatrudnienie na poziomie 400 osób.
3. **Logistic City Piotrków Distribution Center** – ponad 100 ha powierzchni, 450.000m<sup>2</sup> pod zabudowę. Projekt jest inwestycją długoterminową. Wartość nakładów inwestycyjnych szacowana jest na 500 mln zł. Szacowane docelowe zatrudnienie ok. 2 tys. osób. Dotychczas zrealizowano 4 hale o pow. 42 tys. m<sup>2</sup>, 6 tys. m<sup>2</sup>, 41 tys. m<sup>2</sup> i 41 tys. m<sup>2</sup>, w budowie drugi etap hali nr 4 – 22 tys. m<sup>2</sup>. Najemcy: międzynarodowa firma spedycyjna M&M (21 tys. m<sup>2</sup>), ColepCCL Polska (11 tys. m<sup>2</sup>), Erontrans (6,0 tys. m<sup>2</sup>), Logista Polska Sp. z o.o., Schlecker, Jysk Poland (24 tys. m<sup>2</sup>), Trans Południe (8 tys. m<sup>2</sup>), PPG (2,5 tys. m<sup>2</sup>), KRONOPOL (8,1 tys. m<sup>2</sup>)
4. **Poland Central – Europolis** - 122ha powierzchni, 530.000m<sup>2</sup> pod zabudowę – inwestor EUROPOLIS – docelowe zatrudnienie szacowane na około od 3.000 do 6.000 osób. Oddano do użytku pierwszy magazyn o pow. 43 tys. m<sup>2</sup>. Pierwszym najemcą była firma Rossmann (15,5 tys. m<sup>2</sup>) i IKEA (15,5 tys. m<sup>2</sup>). Wartość całej inwestycji, której

zakończenie przewidziano na rok 2014, wyniesie 170 mln euro. Projekt podzielony jest na kilka faz, a łączna powierzchnia magazynowa wyniesie ponad 500 tys. m<sup>2</sup>. Obecnie na Europolis Park Poland Central składają się dwa budynki magazynowe o łącznej powierzchni 75.000 m<sup>2</sup>. Najemcy: FM Logistic (35 tys. m<sup>2</sup>), IKEA, Erontrans (6,0 tys. m<sup>2</sup>), Polski System Dystrybucji – firma spedycyjna, Integer.pl - sortownia InPost (5 tys. m<sup>2</sup>).

5. **Centrum Logistyczne „Kaufland”** – 27ha powierzchni, 120.000m<sup>2</sup> pod zabudowę – inwestor KAUF LAND – docelowe zatrudnienie szacowane na około 600 osób.

### Ważniejsze firmy działające w mieście

Przedstawicielami przemysłu maszynowego to firmy: Grupa Famur w skład której wchodzi - Pioma Industry S.A. i Pioma Odlewnia, Pioma S.A., Haring Polska Sp. z o.o., Zakłady Sprzętu Mechanicznego „PZL – ZSM” S.A. i „MBL Poland” Sp. z o.o

Przemysł papierniczy to firma **EMERSON Polska Sp. z o.o.** największy w Europie producent papieru komputerowego oraz jeden z czołowych producentów formularzy z nadrukiem.

Przemysł szklarski, z bogatymi piotrkowskimi tradycjami - **Huta Szkła „FENIKS” Sp. z o.o.** i nowo utworzona Huta Szkła „FENIKS 2” Sp. z o.o.

Firma „**POLANIK**”, działająca od 1966 roku, to producent i dostawca wysokiej klasy sprzętu sportowego, ponad 200 wyrobów w 16 grupach asortymentowych.

Przemysł spożywczy - piotrkowski browar **SULIMAR**.

Prężnie działają firmy zajmujące się ochroną mienia i utrzymaniem porządku - Przedsiębiorstwo Usługowe „**ROKA**”, „**INWEMER**”, „**MUSI**”, „**CZATA**”.

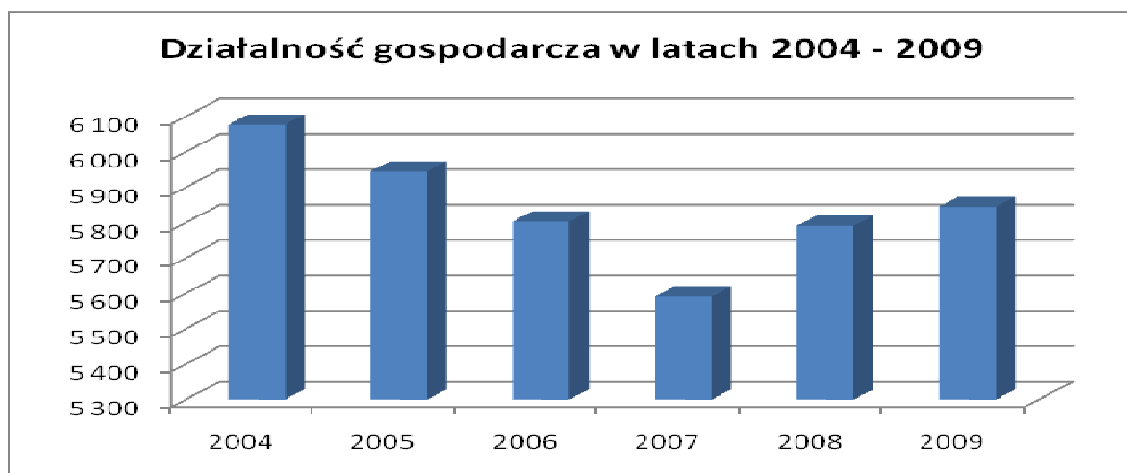
Na koniec 2009 roku w ewidencji działalności gospodarczej w Urzędzie Miasta wpisanych było 5.845 podmiotów gospodarczych, co stanowi 101 % ilości podmiotów gospodarczych z 2008 roku.

Ilość przedsiębiorców wpisanych do ewidencji w 2009 roku – 651

Ilość przedsiębiorców wykreślonych z ewidencji w 2009 roku – 597

Przedsiębiorstwa zarejestrowane w ewidencji działalności gospodarczej:

| Rodzaj działalności | 2004         | 2005         | 2006         | 2007         | 2008         | 2009         |
|---------------------|--------------|--------------|--------------|--------------|--------------|--------------|
| Handel              | 2 476        | 2 284        | 2 238        | Brak danych  | 2069         | Brak danych  |
| Produkcja           | 502          | 470          | 447          | Brak danych  | 445          | Brak danych  |
| Usługi              | 3 215        | 3 191        | 3 118        | Brak danych  | 3277         | Brak danych  |
| <b>RAZEM</b>        | <b>6 077</b> | <b>5 945</b> | <b>5 803</b> | <b>5 591</b> | <b>5 791</b> | <b>5 845</b> |



#### II.4.2. Turystyka

Na walory turystyczne miasta składają się wąskie uliczki na Rynku Trybunalskim oraz interesująca zabudowa Starego Miasta, otoczonego fragmentami murów. Z podwórek do Starego Miasta prowadzą najczęściej zabytkowe bramy o łukowych sklepieniach i drewnianych wrotach. Do uroczych zakątków miasta należy Park Miejski im. Józefa Poniatowskiego.

We wschodniej części miasta znajduje się sztuczny zbiornik wodny "Bugaj". Niedaleko usytuowana jest strzelnica sportowa i kompleks leśny bezpośrednio sąsiadujący z Sulejowskim Parkiem Krajobrazowym. Lokalizacja zbiornika, w najciekawszym krajobrazowo miejscu Piotrkowa Trybunalskiego, ma ogromny wpływ na atrakcyjność otaczających go terenów.

Spośród budowli zabytkowych na uwagę zasługują m.in. zabudowy rynek i okoliczne uliczki, Zamek - rezydencja Zygmunta Starego, Pałac Bykowskich - przy ulicy Kasztelańskiej, Kościół Farny p.w. św. Jakuba, Kościół dawnego klasztoru oo. Dominikanów, Klasztor oo. Bernardynów, Klasztor ss. Dominikanek, Klasztor oo. Jezuitów, Klasztor oo. Pijarów, Wielka synagoga, Cerkiew prawosławna.

O charakterze miasta stanowią również jego malownicze okolice. W pobliżu Piotrkowa położony jest Sulejowski Park Krajobrazowy wraz z największym w okolicy zbiornikiem wodnym - Zalewem Sulejowskim i malowniczą doliną rzek Pilica i Luciąża.

## **NAJWAŻNIEJSZE IMPREZY SPORTOWE I TURYSTYCZNE ZORGANIZOWANE W 2009 ROKU**

- VIII Bieg Trybunalski
- Bieg Piotrkowski
- X Piotrkowski Rajd Rowerowy
- Drużynowy Turniej Międzyszkolny Młodzików w zapasach-styl klasyczny o Puchar Piotra Stępnia
- Wycieczki rowerowe „Rodzina i przyjaciele na rowerze”
- XI Ogólnopolski Wyścig Kolarski im. Wincentego Witosa
- Międzynarodowe Mistrzostwa Polski w TAE KWON DO
- Festyny sportowo - rekreacyjne dla dzieci „Zachowaj trzeźwy umysł”
- Rajdy Nordic Walking
- Mistrzostwa Polski Juniorów w zapasach -styl klasyczny
- Mistrzostwa Polski Nauczycieli i Pracowników Oświaty w Pływaniu

Działalnością w zakresie szeroko pojętej turystyki zajmuje się Polskie Towarzystwo Turystyczno – Krajoznawcze im. Michała Rawity Witanowskiego (PTTK), Polskie Towarzystwo Schronisk Młodzieżowych (PTSM) oraz biura podróży.

**PTTK** w ubiegłych latach zorganizowało:

| <b>Lata</b> | <b>Ilość wycieczek i imprez turystyki kwalifikowanej</b> | <b>Ilość uczestników wycieczek i imprez turystyki kwalifikowanej w tym: młodzieży szkolnej</b> |
|-------------|--|--|
| 2004        | 64   | 5.323 /4.339   |
| 2005        | 89   | 4.093 /3.104   |
| 2006        | 118  | 3.397 /2.316   |
| 2007        | 75   | 3.337 /2.034   |
| 2008        | 110  | 3.841 /2.121   |
| 2009        | 112  | 2.467 /1.102   |

W ramach turystyki powszechnej:

| Lata | Wycieczki obsługiwane przez przewodników | Liczba osób uczestniczących w wycieczkach |
|------|--|---|
| 2004 | 105                                      | 4.568                                     |
| 2005 | 113                                      | 4.430                                     |
| 2006 | 116                                      | 4.606                                     |
| 2007 | 110                                      | 4.529                                     |
| 2008 | 133                                      | 5.081                                     |
| 2009 | 137                                      | 4.750                                     |

Oddział Terenowy Polskiego Towarzystwa Schronisk Młodzieżowych w Piotrkowie Tryb. - **PTSM** opiera swoją działalność na organizowaniu imprez turystyczno-krajoznawczych adresowanych głównie do młodzieży szkolnej, a także dla nauczycieli i działaczy turystyki szkolnej. W roku 2009 Oddział zorganizował łącznie 15 imprez dla uczniów, w których uczestniczyło 1292 uczestników oraz 6 imprez dla dorosłych z ogólną liczbą uczestników 245.

## **II.5. IDENTYFIKACJA NAJWAŻNIEJSZYCH PROBLEMÓW WYSTĘPUJĄCYCH NA OBSZARZE MIASTA PIOTRKOWA TYBUNALSKIEGO.**

### **ANALIZA SWOT**

#### **Silne strony miasta – czynniki stymulujące i wspierające rozwój miasta:**

- dogodne położenie miasta w centrum kraju, na skrzyżowaniu ważnych dróg krajowych i międzynarodowych, przy autostradzie A1;
- realizacja w granicach miasta dużych kompleksów logistyczno- magazynowych;
- realizacja obwodnicy miejskiej;
- istnienie potencjalnie bardzo atrakcyjnego miejsca rekreacji nad Jeziorem Bugaj;
- rewitalizacja Starówki oraz projekt Trakt Wielu Kultur;
- dostępność do towarowej sieci kolejowej;
- podmioty gospodarcze zainteresowane współpracą z samorządem i podejmowaniem wspólnych inicjatyw;
- wystarczająca wydajność istniejących stacji na ujęciach wody;
- lotnisko sportowe z utwardzonym pasem startowym;
- bogata historia i tradycje miasta – miasto wielokulturowe, kolebka parlamentaryzmu - miejsce narodzin dwuizbowego Parlamentu;
- rozwój budownictwa mieszkaniowego wielorodzinnego i jednorodzinnego;
- dostatecznie rozwinięta sieć szkół ponadpodstawowych, różnorodność profili kształcenia;
- realizacja programów z zakresu profilaktyki i spędzania wolnego czasu przez dzieci i młodzież;
- atrakcyjne krajobrazowo otoczenie Piotrkowa (Las Jabłoniowy w Mszczach, rezerwat lipowy i dębowy w Mszczach, Sulejowski Park Krajobrazowy, parki zabytkowe na terenie miasta, pomniki przyrody).

#### **Słabe strony miasta – czynniki ograniczające i hamujące rozwój miasta:**

- niewystarczająca jakość dróg;
- zły stan techniczny centrum miasta i komunalnych zasobów mieszkaniowych;
- zły wizerunek Piotrkowa w oczach przejeżdżających przez miasto, zwłaszcza podróżujących środkami transportu publicznego (autobus, kolej) – nieatrakcyjne wizualnie drogi wjazdowe i otoczenie torów kolejowych, zły stan techniczny i estetyczny dworców PKP i PKS;
- brak dostatecznej ilości parkingów;
- niedostateczna baza hotelowa;



- zbyt mała ilość mieszkań komunalnych i socjalnych;
- nieuregulowany stan prawny nieruchomości prywatnych, przeznaczonych pod inwestycje produkcyjne, usługowe i mieszkaniowe;
- funkcjonowanie oczyszczalni ścieków, która nie spełnia unijnych norm środowiskowych;
- słabo rozwinięta sieć ciepłownicza;
- słabo rozbudowana sieć kanalizacji deszczowej w mieście;
- zamknięcie składowiska odpadów komunalnych w Dołach Brzeskich;
- niedostatecznie rozwinięta baza sportowa;
- niski poziom zagospodarowania turystycznego.

**Kluczowe szanse tkwiące w otoczeniu Piotrkowa Trybunalskiego - czynniki stymulujące i wspierające rozwój miasta:**

- dostępność środków unijnych;
- preferencyjne kredyty i ulgi podatkowe dla przedsiębiorców zwiększających zatrudnienie;
- realizacja spójnej i kompleksowej polityki regionalnej państwa, kompatybilnej z rozwiązaniami unii europejskiej, skierowanej na wyrównywanie dysproporcji rozwojowych i tworzenie podstaw rozwoju gospodarczego w poszczególnych województwach oraz stworzenie niezbędnej do tego struktury instytucjonalnej;
- dopływ kapitału inwestycyjnego;
- znacząca poprawa stanu środowiska przyrodniczego (osiągnięcie norm ekologicznych, obowiązujących w Unii Europejskiej);
- rosnący popyt na usługi turystyczne;
- zmiany procesów produkcyjnych (nowoczesne i bezpieczne ekologicznie technologie) oraz minimalizacji zużycia surowców naturalnych i emisji zanieczyszczeń do środowiska przyrodniczego, a także racjonalna gospodarka odpadami stałymi (recykling);
- wzrost poziomu wykształcenia społeczeństwa polskiego oraz kształcenie zgodnie z potrzebami nowoczesnej gospodarki.

**Kluczowe zagrożenia (obecne i potencjalne) tkwiące w otoczeniu Piotrkowa Trybunalskiego - czynniki ograniczające i hamujące rozwój miasta**

- konkurencja innych ośrodków i regionów w pozyskiwaniu kapitału zewnętrznego;
- nadal za niski poziom nakładów finansowych na budowę i modernizację dróg, co przy dynamicznym rozwoju motoryzacji powoduje stałe pogarszanie się warunków i bezpieczeństwa ruchu kołowego;
- brak spójnej i aktywnej długookresowej polityki mieszkaniowej państwa, w tym zwłaszcza taniego budownictwa mieszkaniowego dla osób niezamożnych;

- utrzymujące się, niskie nakłady finansowe na mieszkalnictwo w budżecie państwa;
- malejący przyrost naturalny ludności oraz postępujący proces starzenia się mieszkańców, co będzie powodować konieczność wzrostu nakładów finansowych na ochronę zdrowia i opiekę społeczną;
- emigracja zarobkowa społeczeństwa.

Należy podkreślić, że istotnym uwarunkowaniem rozwoju miasta Piotrkowa jest sytuacja społeczno-gospodarcza województwa łódzkiego. Województwo położone jest w centralnej części Polski. Charakteryzuje się korzystnym położeniem w Europie Środkowej i przebiegiem na jego terenie ważnych szlaków komunikacyjnych, łączących Europę Wschodnią i Zachodnią oraz państwa nadbałtyckie z południem Europy. Piotrków Trybunalski powinien dążyć do uzyskania pozycji jednego z najaktywniejszych, najbardziej rozwojowych w kraju, ośrodka usług logistycznych.

### **Główne problemy dalszego rozwoju miasta**

Sformułowano listę obszarów problemowych, których rozwiązanie lub złagodzenie ich niepożądanych skutków przyczyni się do poprawy stanu istniejącego. Winny one stać się podstawą do formułowania celów rozwoju miasta Piotrkowa i niezbędnych zadań realizacyjnych.

### **Katalog zadań**

- Wspieranie rozwoju przedsiębiorczości i tworzenie warunków dla podejmowania działalności gospodarczej;
- modernizacja i rozbudowa miejskiego układu drogowego;
- sukcesywne przygotowywanie planistyczne (miejscowe plany zagospodarowania przestrzennego) i uzbrajanie w infrastrukturę techniczną terenów, przeznaczonych pod rozwój funkcji produkcyjnych, usług i budownictwa mieszkaniowego;
- stworzenie centrum rekreacji i wypoczynku na terenach wokół zbiornika Bugaj;
- budowa systemu ścieżek rowerowych poprawiających dostępność do miejskich terenów rekreacyjnych oraz okolicznych miejsc aktywnego wypoczynku mieszkańców Piotrkowa;
- Piotrków Trybunalski miastem turystyki weekendowej i biznesowej (wykorzystanie potencjału terenów rekreacyjnych oraz dogodnej lokalizacja miasta);
- likwidacja niedoborów w zakresie urządzeń służących ochronie środowiska przyrodniczego: modernizacja oczyszczalni ścieków, kanalizacja sanitarna i deszczowa, modernizacja stacji uzdatniania wody, rekultywacja składowiska odpadów w Dołach Brzeskich;
- aktywna promocja miasta w kraju i zagranicą - tworzenie wizerunku Piotrkowa Tryb. jako miasta przedsiębiorczego, otwartego i przyjaznego dla inwestorów;
- wykorzystanie bogatej historii i tradycji Piotrkowa Trybunalskiego dla budowania jego

silnej pozycji wśród miast polskich;

- rozbudowa infrastruktury sportowo-kulturalnej i rozszerzenie oferty w tym zakresie (budowa Biblioteki Miejskiej, modernizacja Stadionu Miejskiego, budowa sali sportowej przy ZSP Nr 4);
- rozwój budownictwa mieszkaniowego, w tym budownictwa komunalnego, modernizacja istniejących zasobów komunalnych oraz tworzenie warunków dla rozwoju budownictwa;
- rewitalizacja istniejącej zabytkowej substancji materialnej, w szczególności w śródmieściu miasta;
- utworzenie Centrum Informacji Turystycznej w Piotrkowie Trybunalskim;
- podniesienie estetyki miasta, zwłaszcza jego centrum;
- poprawa bezpieczeństwa i porządku publicznego.

### **III. CELE OGÓLNE I SZCZEGÓŁOWE ROZWOJU DANEGO OBSZARU**

Wskazane zadania wyznaczają kierunki rozwoju miasta, określając jego cele na najbliższych kilkanaście lat.

**Poziom I – Misja rozwoju (generalny cel kierunkowy).**

**Poziom II – Cele strategiczne, będące konkretyzacją misji rozwoju.**

**Poziom III - Cele operacyjne, będące uszczegółowieniem celów strategicznych.**

#### **Misja rozwoju**

**Piotrków Trybunalski miastem, które wykorzystuje dogodny położenie, swoją historię i wewnętrzny potencjał turystyczny.**

#### **Strategiczne cele rozwoju Miasta Piotrkowa**

Cele strategiczne są uszczegółowieniem misji rozwoju. Są one równorzędne względem siebie, stąd też ich uszeregowanie spełnia jedynie funkcje porządkujące.

#### **C I – SFERA GOSPODARCZA**

##### **Tworzenie warunków dla rozwoju gospodarczego miasta**

Trwały i dynamiczny rozwój gospodarczy jest podstawowym warunkiem zmniejszania się rozmiarów bezrobocia i wzrostu zamożności mieszkańców, a także wzrostu dochodów budżetu miasta, co w konsekwencji umożliwi przeznaczanie coraz większych środków finansowych na zaspokojenie potrzeb społecznych. Innymi słowy, rozwój gospodarczy miasta

Piotrkowa Trybunalskiego zwiększać będzie bazę dochodową zarówno dla jego mieszkańców, jak i budżetu miasta.

Stąd też, realizacja celu strategicznego I polegać będzie na tworzeniu jak najlepszych warunków lokalizacyjnych dla rodzimych i zewnętrznych inwestorów, aby byli oni zainteresowani inwestowaniem na terenie miasta Piotrkowa Trybunalskiego.

## **C II – SFERA SPOŁECZNA**

### **Stała poprawa warunków zamieszkania, obsługi i wypoczynku mieszkańców**

Przeprowadzona analiza stanu istniejącego wskazała na występowanie szeregu dotąd niezaspokojonych potrzeb społecznych. Realizacja celu strategicznego II polegać będzie na jak najlepszym zaspokajaniu potrzeb społecznych w sferze mieszkalnictwa, kultury, sportu i rekreacji, pomocy społecznej, oraz poprawie stanu bezpieczeństwa publicznego mieszkańców miasta. Są to z punktu widzenia warunków życia mieszkańców miasta dziedziny o kluczowym znaczeniu.

## **C III – SFERA EKOLOGICZNA**

### **Europejskie standardy środowiska i zagospodarowania przestrzeni miasta**

Ochrona zasobów przyrodniczych przed zabudową i degradacją oraz poprawa stanu środowiska przyrodniczego jest istotnym czynnikiem wpływającym na jakość życia mieszkańców miasta. Aby osiągnąć standardy europejskie w zakresie stanu czystości środowiska przyrodniczego należy zmierzać do: likwidacji niedoborów w zakresie urządzeń inżynierskich służących jego ochronie, przejścia na proekologiczne nośniki pozyskiwania energii (gaz, elektryczność, źródła odnawialne), powiększania powierzchni urządzonych terenów zieleni miejskiej, termomodernizacji budynków mieszkalnych i użyteczności publicznej, zorganizowania selektywnej zbiórki oraz bezpiecznego składowania i utylizacji odpadów stałych, rekultywacja składowiska odpadów komunalnych w Dołach Brzeskich. Racjonalne zagospodarowanie przestrzeni miasta będzie dokonywać się poprzez racjonalną i oszczędną gospodarkę terenami, miejscowe plany zagospodarowania przestrzennego, decyzje lokalizacyjne i inwestycje komunalne.

## **IV. ZADANIA ZMIERZAJĄCE DO REALIZACJI CELÓW (POPRAWY SYTUACJI NA DANYM OBSZARZE)**

### **IV.1. ZMIANY W STRUKTURZE GOSPODARCZEJ OBSZARU**

- tworzenie miejskiego zasobu gruntów na cele inwestycyjne oraz wspieranie inicjatyw prywatnych właścicieli w zakresie tworzenia terenów inwestycyjnych,
- opracowywanie miejscowych planów zagospodarowania przestrzennego dla strategicznych obszarów w mieście.

### **IV.2. ZMIANY W SPOSOBIE UŻYTKOWANIA TERENU**

- Trakt Wielu Kultur - zintegrowany pakiet podprojektów rewitalizacyjnych, w sposób kompleksowy rozwiązujący problemy społeczno-gospodarcze zabytkowego obszaru Miasta. Projekt, poza renowacją zabytkowej infrastruktury, zakłada również realizację projektów społecznych,
- przygotowywanie terenów do sprzedaży inwestorom pod budownictwo wielorodzinne – teren Podzamcza, ul. Broniewskiego – Wierzejska,
- kompleksowe uzbrajanie terenów pod budownictwo mieszkaniowe.

### **IV.3. ROZWÓJ SYSTEMU KOMUNIKACJI I INFRASTRUKTURY**

- rozbudowa i modernizacja układu komunikacyjnego miasta,
- poprawa dostępności komunikacyjnej do centrów logistycznych i obszarów specjalnej strefy ekonomicznej,
- rozwój społeczeństwa informacyjnego - modernizacja infrastruktury informatycznej, wdrożenie Regionalnego Systemu Informacji Przestrzennej poprzez zbudowanie niezbędnej infrastruktury.

### **IV.4. POPRAWA STANU ŚRODOWISKA**

- modernizacja oczyszczalni ścieków oraz uporządkowanie gospodarki wodno-ściekowej na terenie miasta i tym samym zapewnienie mieszkańcom Piotrkowa Trybunalskiego usług wodno – kanalizacyjnych, o odpowiednich standardach jakości, uwzględniających odpowiednie normy i przepisy prawa, dotyczące ochrony środowiska,
- racjonalizacji gospodarki cieplnej – wdrożenie Planu zaopatrzenia miasta Piotrkowa Trybunalskiego w ciepło,
- rekultywacja wysypiska odpadów w Dołach Brzeskich.

#### **IV.5. POPRAWA STANU ŚRODOWISKA KULTUROWEGO**

- stworzenie nowoczesnej bazy w sferze kultury i sztuki, m. in. poprzez budowę nowej Biblioteki Miejskiej;
- zapewnienie równych szans rozwoju osobom z grup zagrożonych wykluczeniem społecznym poprzez ułatwienie im dostępu do edukacji, kultury i sportu.

#### **IV.6. POPRAWA WARUNKÓW I JAKOŚCI ŻYCIA MIESZKAŃCÓW**

- rozwój budownictwa mieszkaniowego,
- budowa mieszkań w systemie budownictwa czynszowego przez TBS,
- kompleksowe uzbrajanie terenów pod budownictwo mieszkaniowe,
- poprawa sprawności funkcjonowania komunikacji miejskiej,
- stworzenie centrum rekreacji i wypoczynku na terenach wokół zbiornika Bugaj,
- modernizacja Stadionu Miejskiego przy ul. Żwirki,
- budowa sali sportowej przy ZSP Nr 4 w Piotrkowie Trybunalskim,
- realizacja programu „Bezpieczne Miasto”.

## V. REALIZACJA ZADAŃ

### Planowane zadania inwestycyjne do 2015

| Nazwa planowanego zadania                                       | <b>Modernizacja i rozbudowa oczyszczalni ścieków w Piotrkowie Trybunalskim</b>   |
|---|--|
| Zgodność z miejscowym planem zagospodarowania przestrzennego    | Brak miejscowego planu zagospodarowania przestrzennego na tym obszarze. Zadanie zgodne ze studium uwarunkowań i kierunków zagospodarowania przestrzennego miasta Piotrkowa Trybunalskiego  |
| Etapy realizacji zadania wraz z przewidywanym czasem realizacji | Planowana realizacja zadania: 2003-2015. Etapy realizacji: <ul style="list-style-type: none"> <li>• Przygotowanie projektu: opracowanie dokumentacji aplikacyjnej oraz oceny oddziaływania na środowisko</li> <li>• Uzyskanie niezbędnych uzgodnień i decyzji administracyjnych</li> <li>• Opracowanie dokumentacji przetargowej</li> <li>• Realizacja poszczególnych kontraktów</li> <li>• Rozliczenie zadania</li> </ul>   |
| Oczekiwane rezultaty  | <ol style="list-style-type: none"> <li>1. Osiągnięcie zgodności standardów oczyszczalni ścieków z wymaganiami polskich i unijnych przepisów ochrony środowiska</li> <li>2. Poprawa jakości wód powierzchniowych w zlewni</li> <li>3. Poprawa jakości wody pitnej (osiągnięcie standardów i spełnienie norm europejskich)</li> <li>4. Zwiększenie stopnia dostępności do sieci wodociągowej, oraz wyrównanie ciśnienia w sieci wodociągowej poprzez jej rozbudowę i modernizację</li> <li>5. Zwiększenie dostępu do sieci kanalizacyjnej</li> <li>6. Uporządkowanie gospodarki ściekowej</li> </ol> |
| Instytucje i podmioty uczestniczące we wdrażaniu                | Miasto Piotrków Trybunalski<br>Piotrkowskie Wodociągi i Kanalizacja Sp. z o.o.   |
| Nakłady do poniesienia wraz ze źródłami finansowania            | Środki własne, kredyty i pożyczki: 117.110.041,85 zł<br>Dotacje i fundusze wspierające: 158.950.732,87 zł<br>Kwota ogólna: <b>276.060.774,72 zł</b>  |
| Poniesione wydatki  | Środki własne, kredyty i pożyczki: 1.331.317,24 zł<br>Dotacje i fundusze wspierające: 503.949,53 zł<br>Kwota ogólna: <b>1.835.266,77 zł</b>  |
| Wartość ogółem  | Środki własne, kredyty i pożyczki: 118.441.359,09 zł<br>Dotacje i fundusze wspierające: 159.454.682,40 zł<br>Kwota ogólna: <b>277.896.041,49 zł</b>  |

| Nazwa planowanego zadania                                       | <b>Trakt Wielu Kultur – rozwój potencjału turystycznego Miasta poprzez rewitalizację zabytkowych obszarów Piotrkowa Trybunalskiego</b>  |
|---|---|
| Zgodność z miejscowym planem zagospodarowania przestrzennego    | Zadanie jest zgodne z miejscowym planem zagospodarowania przestrzennego oraz ze studium uwarunkowań i kierunków zagospodarowania przestrzennego miasta Piotrkowa Trybunalskiego   |
| Etapy realizacji zadania wraz z przewidywanym czasem realizacji | Planowana realizacja zadania: 2007 – 2011.<br>Zakres rzeczowy: <ul style="list-style-type: none"> <li>• Remont elewacji budynku Wieży Ciśnień</li> <li>• Remont elewacji budynku Miejskiej Biblioteki Publicznej</li> <li>• Przebudowa ul. Słowackiego (na odc. ul. Słowackiego 23 – Plac Kościuszki)</li> <li>• Przebudowa ul. Dąbrowskiego wraz z niezbędną infrastrukturą techniczną</li> <li>• Przebudowa ringu ulic: Pijarska, Łazienna-Mokra, Konarskiego, Krakowskie Przedmieście (na odc. ul. Pijarska – ul. Grodzka)</li> <li>• Przebudowa ul. Zamkowej (na odc. Plac Czarnieckiego – ul. Jerozolimska) wraz z przebudową mostu</li> <li>• Przebudowa Placu Czarnieckiego</li> <li>• Rozbudowa systemu monitoringu wizyjnego.</li> </ul> |
| Oczekiwane rezultaty  | <ul style="list-style-type: none"> <li>• ożywienie gospodarcze i społeczne, poprzez wykorzystanie potencjału turystycznego Miasta,</li> <li>• zwiększenie atrakcyjności zrewitalizowanego centrum Miasta dla inwestorów lokalnych i zewnętrznych,</li> <li>• zachowanie zabytków dziedzictwa kulturowego.</li> </ul>  |
| Instytucje i podmioty uczestniczące we wdrażaniu                | Miasto Piotrków Trybunalski, PGE Dystrybucja Łódź Teren   |
| Nakłady do poniesienia wraz ze źródłami finansowania            | Środki własne, kredyty i pożyczki: 4.601.017,72 zł<br>Dotacje i fundusze wspierające: 12.580.887,78 zł<br><b>Kwota ogólna: 17.181.905,50 zł</b>   |
| Poniesione wydatki  | Środki własne, kredyty i pożyczki: 1.639.952,34 zł<br>Dotacje i fundusze wspierające: 3.780.152,25 zł<br><b>Kwota ogólna: 5.420.104,59 zł</b>   |
| Wartość ogółem  | Środki własne, kredyty i pożyczki: 6.240.970,06 zł<br>Dotacje i fundusze wspierające: 16.361.040,03 zł<br><b>Kwota ogólna: 22.602.010,09 zł</b>   |



| Nazwa planowanego zadania                                       | <b>Infrastruktura Regionalnego Systemu Informacji Przestrzennej Województwa Łódzkiego – część dotycząca Miasta Piotrków Trybunalski</b>   |
|---|---|
| Zgodność z miejscowym planem zagospodarowania przestrzennego    | Nie dotyczy   |
| Etapy realizacji zadania wraz z przewidywanym czasem realizacji | Planowana realizacja zadania: 2008 – 2012. Etapy realizacji: <ul style="list-style-type: none"> <li>• Podpisanie porozumienia</li> <li>• Uzgodnienie dokumentacji</li> <li>• Złożenie wniosku</li> <li>• Przeprowadzenie procedur przetargowych</li> <li>• Realizacja zakresu zadania</li> <li>• Rozliczenie zadania</li> </ul>   |
| Oczekiwane rezultaty  | Przedmiotem Projektu jest budowa Regionalnego Systemu Informacji Przestrzennej Województwa Łódzkiego w części dotyczącej Miasta Piotrków Trybunalski. Projekt przewiduje budowę portalu ośrodka dokumentacji geodezyjnej i kartograficznej dla potrzeb elektronicznego udostępniania danych państwowego zasobu geodezyjnego i kartograficznego.<br>Realizacja projektu obejmuje pełną informatyzację Miejskiego Zasobu Geodezyjnego i Kartograficznego, zakup sprzętu komputerowego i elektronicznego oraz oprogramowania, a także modernizację pomieszczeń związanych z prowadzeniem Miejskiego Zasobu Geodezyjnego i Kartograficznego w celu stworzenia warunków dla utworzenia Regionalnego Systemu Informacji Przestrzennej (RSIP). |
| Instytucje i podmioty uczestniczące we wdrażaniu                | Miasto Piotrków Trybunalski<br>Województwo Łódzkie  |
| Nakłady do poniesienia wraz ze źródłami finansowania            | Środki własne, kredyty i pożyczki: 700.505,13 zł<br>Dotacje i fundusze wspierające: 2.000.780,50 zł<br>Środki pozabudżetowe: 359.415,77 zł<br>Kwota ogólna: <b>3.060.701,40 zł</b>  |
| Poniesione wydatki  | Środki własne, kredyty i pożyczki: 0,00 zł<br>Dotacje i fundusze wspierające: 196.958,90 zł<br>Środki pozabudżetowe: 104.339,70 zł<br>Kwota ogólna: <b>301.298,60 zł</b>  |
| Wartość ogółem  | Środki własne, kredyty i pożyczki: 700.505,13 zł<br>Dotacje i fundusze wspierające: 2.197.739,40 zł<br>Środki pozabudżetowe: 463.755,47 zł<br>Kwota ogólna: <b>3.362.000,00 zł</b>  |

| Nazwa planowanego zadania                                       | <b>Budowa nowej Miejskiej Biblioteki Publicznej w Piotrkowie Trybunalskim</b>   |
|---|---|
| Zgodność z miejscowym planem zagospodarowania przestrzennego    | Zadanie jest zgodne z miejscowym planem zagospodarowania przestrzennego   |
| Etapy realizacji zadania wraz z przewidywanym czasem realizacji | Planowana realizacja zadania: 2007 – 2012<br>Etapy realizacji: <ul style="list-style-type: none"> <li>• Opracowanie dokumentacji budowlanej</li> <li>• Uzgodnienia i uzyskanie pozwolenia na budowę</li> <li>• Złożenie wniosków do dofinansowanie</li> <li>• Procedura przetargowa</li> <li>• Roboty budowlane</li> <li>• Rozliczenie zadania</li> </ul>   |
| Oczekiwane rezultaty  | Projekt polega na budowie nowego gmachu Miejskiej Biblioteki Publicznej.<br>A. na poziomie Miasta: <ul style="list-style-type: none"> <li>• rozwój infrastruktury kultury w Piotrkowie Trybunalskim;</li> <li>• ożywienie społeczne i gospodarcze rewitalizowanej części Miasta;</li> </ul> B. na poziomie Miejskiej Biblioteki Publicznej /MBP/: <ul style="list-style-type: none"> <li>• stworzenie możliwości lokalowych dla rozwoju funkcji bibliotecznych;</li> <li>• wprowadzenie nowych form działalności kulturalnej oraz rozszerzenie oferty edukacyjnej MBP;</li> <li>• wzrost komfortu korzystania z zasobów oraz usprawnienie obsługi użytkowników MBP;</li> <li>• umożliwienie osobom niepełnosprawnym korzystania z oferty MBP;</li> <li>• wzrost dostępności do zasobów specjalnych oraz poprawa warunków ich przechowywania;</li> </ul> |
| Instytucje i podmioty uczestniczące we wdrażaniu                | Miasto Piotrków Trybunalski   |
| Nakłady do poniesienia wraz ze źródłami finansowania            | Środki własne, kredyty i pożyczki: 6.355.000,00 zł<br>Dotacje i fundusze wspierające: 36.008.000,00 zł<br>Kwota ogólna: <b>42.363.000,00 zł</b>   |
| Poniesione wydatki  | Środki własne, kredyty i pożyczki: 818.001,24 zł<br>Dotacje i fundusze wspierające: 330.000,00 zł<br>Kwota ogólna: <b>1.148.001,24 zł</b>   |
| Wartość ogółem  | Środki własne, kredyty i pożyczki: 7.173.001,24 zł<br>Dotacje i fundusze wspierające: 36.338.000,00 zł<br>Kwota ogólna: <b>43.511.001,24 zł</b>   |

| Nazwa planowanego zadania                                       | <b>Budowa obwodnicy miasta - etap III</b>   |
|---|---|
| Zgodność z miejscowym planem zagospodarowania przestrzennego    | Brak miejscowego planu zagospodarowania przestrzennego. Zgodne ze studium uwarunkowań i kierunków zagospodarowania przestrzennego miasta Piotrkowa Trybunalskiego   |
| Etapy realizacji zadania wraz z przewidywanym czasem realizacji | Planowana realizacja zadania: 2008 – 2011. Etapy realizacji: <ul style="list-style-type: none"> <li>• Uzyskanie decyzji o lokalizacji drogi</li> <li>• Regulacja stanów prawnych</li> <li>• Przygotowanie dokumentacji budowlanej</li> <li>• Uzgodnienia i uzyskanie pozwoleń</li> <li>• Złożenie wniosku na dofinansowanie zewnętrzne</li> <li>• Procedury przetargowe</li> <li>• Realizacja zakresu robót</li> <li>• Rozliczenie zadania</li> </ul> |
| Oczekiwane rezultaty  | Rozbudowa i modernizacja układu komunikacyjnego miasta. Zakres zadania - budowa jezdni z chodnikami, ścieżkami rowerowymi, oświetleniem i kanalizacją deszczową - połączenie ul. Słowackiego z ul. Modrzewskiego  |
| Instytucje i podmioty uczestniczące we wdrażaniu                | Miasto Piotrków Trybunalski   |
| Nakłady do poniesienia wraz ze źródłami finansowania            | Środki własne, kredyty i pożyczki: 5.736.000,00 zł<br>Dotacje i fundusze wspierające: 0,00 zł<br>Kwota ogólna: <b>5.736.000,00 zł</b>   |
| Poniesione wydatki  | Środki własne, kredyty i pożyczki: 257.823,36 zł<br>Dotacje i fundusze wspierające: 0,00 zł<br>Kwota ogólna: <b>257.823,36 zł</b>   |
| Wartość ogółem  | Środki własne, kredyty i pożyczki: 5.993.823,36 zł<br>Dotacje i fundusze wspierające: 0,00 zł<br>Kwota ogólna: <b>5.993.823,36 zł</b>   |

| Nazwa planowanego zadania                                       | <b>Rekultywacja składowiska odpadów w Dołach Brzeskich</b>   |
|---|--|
| Zgodność z miejscowym planem zagospodarowania przestrzennego    | Składowisko odpadów komunalnych dla miasta Piotrkowa Tryb. jest położone we wsi Doły Brzeskie w Gminie Grabica, obręb Brzoza. Zadanie jest zgodne ze Studium uwarunkowań i kierunków zagospodarowania przestrzennego Gminy Grabica, uchwalonym uchwałą nr XIV/108/2000 przez Radę Gminy Grabica w dn. 24.07.2000 r.  |
| Etapy realizacji zadania wraz z przewidywanym czasem realizacji | Planowana realizacja zadania: 2008 – 2014. Etapy realizacji: <ul style="list-style-type: none"> <li>• sprawy proceduralne związane z uzyskaniem decyzji na zamknięcie składowiska, projektu technicznego rekultywacji, prace przygotowawcze, wybór wykonawcy</li> <li>• rekultywacja techniczna oraz rozbiórka obiektów budowlanych i uzbrojenia,</li> <li>• rekultywacja biologiczna,</li> <li>• kontrola wykonanych prac i przekazanie terenu właścicielowi</li> </ul> |
| Oczekiwane rezultaty  | Rekultywacja składowiska odpadów ma na celu przywrócenie wartości użytkowych i przyrodniczych, a także zmniejszenie uciążliwości oddziaływania na środowisko. Rekultywacja ma zatem doprowadzić teren składowiska do stanu zbliżonego do naturalnego przez wprowadzenie odpowiedniej roślinności.  |
| Instytucje i podmioty uczestniczące we wdrażaniu                | Miasto Piotrków Trybunalski  |
| Nakłady do poniesienia wraz ze źródłami finansowania            | Środki własne, kredyty i pożyczki: 1.592.000,00 zł<br>Dotacje i fundusze wspierające: 0,00 zł<br>Środki pozabudżetowe: 0,00 zł<br>Kwota ogólna: <b>1.592.000,00 zł</b>   |
| Poniesione wydatki  | Środki własne, kredyty i pożyczki: 734.136,04 zł<br>Dotacje i fundusze wspierające: 0,00 zł<br>Środki pozabudżetowe: 274.950,00 zł<br>Kwota ogólna: <b>1.009.086,04 zł</b>   |
| Wartość ogółem  | Środki własne, kredyty i pożyczki: 2.326.136,04 zł<br>Dotacje i fundusze wspierające: 0,00 zł<br>Środki pozabudżetowe: 274.950,00 zł<br>Kwota ogólna: <b>2.601.086,04 zł</b>   |

|   |  |
|---|--|
| Nazwa planowanego zadania                                       | <b>Rozbudowa i przebudowa ul. Karolinowskiej oraz rozbudowa ul. Rolniczej wraz z przebudową i budową niezbędnej infrastruktury technicznej</b>   |
| Zgodność z miejscowym planem zagospodarowania przestrzennego    | Zadanie jest zgodne ze studium uwarunkowań i kierunków zagospodarowania przestrzennego miasta Piotrkowa Trybunalskiego   |
| Etapy realizacji zadania wraz z przewidywanym czasem realizacji | Planowana realizacja zadania: 2006 – 2010. Etapy realizacji: <ul style="list-style-type: none"> <li>• Opracowanie dokumentacji budowlanej</li> <li>• Uzgodnienia i uzyskanie pozwolenia na budowę</li> <li>• Procedura przetargowa</li> <li>• Roboty budowlane</li> <li>• Rozliczenie zadania</li> </ul> |
| Oczekiwane rezultaty  | Rozbudowa i modernizacja układu komunikacyjnego miasta. Modernizacja ul. Karolinowskiej wraz z rondem oraz modernizacja ul. Rolniczej do torów PKP   |
| Instytucje i podmioty uczestniczące we wdrażaniu                | Miasto Piotrków Trybunalski  |
| Nakłady do poniesienia wraz ze źródłami finansowania            | Środki własne, kredyty i pożyczki: 3.106.114,75 zł<br>Dotacje i fundusze wspierające: 0,00 zł<br>Kwota ogólna: <b>3.106.114,75 zł</b>  |
| Poniesione wydatki  | Środki własne, kredyty i pożyczki: 427.645,72 zł<br>Dotacje i fundusze wspierające: 0,00 zł<br>Kwota ogólna: <b>427.645,72 zł</b>  |
| Wartość ogółem  | Środki własne, kredyty i pożyczki: 3.533.760,47 zł<br>Dotacje i fundusze wspierające: 0,00 zł<br>Kwota ogólna: <b>3.533.760,47 zł</b>  |

|   |   |
|---|---|
| Nazwa planowanego zadania                                       | <b>Poprawa stanu środowiska naturalnego w otoczeniu zbiornika Bugaj - infrastruktura osiedla Jeziorna II</b>  |
| Zgodność z miejscowym planem zagospodarowania przestrzennego    | Zadanie jest zgodne z miejscowym planem zagospodarowania przestrzennego   |
| Etapy realizacji zadania wraz z przewidywanym czasem realizacji | Planowana realizacja zadania: 2006 – 2010. Etapy realizacji: <ul style="list-style-type: none"> <li>• Opracowanie dokumentacji</li> <li>• Uzgodnienia i uzyskanie pozwoleń</li> <li>• Procedura przetargowa</li> <li>• Roboty budowlane</li> <li>• Rozliczenie zadania</li> </ul> |
| Oczekiwane rezultaty  | Poprawa stanu środowiska naturalnego. Kompleksowe uzbrajanie terenów pod budownictwo mieszkaniowe.<br>Budowa magistrali wodociągowej w ul. Wierzejskiej do osiedla Jeziorna II oraz budowa kanalizacji sanitarnej i wodociągowej  |
| Instytucje i podmioty uczestniczące we wdrażaniu                | Miasto Piotrków Trybunalski   |
| Nakłady do poniesienia wraz ze źródłami finansowania            | Środki własne, kredyty i pożyczki: 2.750.000,00 zł<br>Dotacje i fundusze wspierające: 0,00 zł<br>Środki pozabudżetowe: 0,00 zł<br>Kwota ogólna: <b>2.750.000,00 zł</b>  |
| Poniesione wydatki  | Środki własne, kredyty i pożyczki: 1.051.406,82 zł<br>Dotacje i fundusze wspierające: 0,00 zł<br>Środki pozabudżetowe: 100.000,00 zł<br>Kwota ogólna: <b>1.151.406,82 zł</b>  |
| Wartość ogółem  | Środki własne, kredyty i pożyczki: 3.801.406,82 zł<br>Dotacje i fundusze wspierające: 0,00 zł<br>Środki pozabudżetowe: 100.000,00 zł<br>Kwota ogólna: <b>3.901.406,82 zł</b>  |

| Nazwa planowanego zadania                                       | <b>Modernizacja Stadionu Concordia</b>   |
|---|--|
| Zgodność z miejscowym planem zagospodarowania przestrzennego    | Zadanie jest zgodne z miejscowym planem zagospodarowania przestrzennego  |
| Etapy realizacji zadania wraz z przewidywanym czasem realizacji | Planowana realizacja zadania: 2009 – 2010.<br>Zakres rzeczowy: <ul style="list-style-type: none"> <li>• przebudowa istniejących trybun, w tym wydzielenie sektora dla kibiców drużyny gości (ilość widzów po modernizacji 2 553+140 dla kibiców gości);</li> <li>• przebudowa bieżni i innych urządzeń lekkoatletycznych;</li> <li>• przebudowa części istniejących ogrodzeń i podjazdów;</li> <li>• lokalizacja wolnostojących ekologicznych kabin sanitarnych;</li> <li>• przebudowa istniejącego budynku zaplecza sportowego wraz z wewnętrznymi instalacjami;</li> </ul> |
| Oczekiwane rezultaty  | <ul style="list-style-type: none"> <li>• stworzenie wszechstronnego obiektu sportowego - lekkoatletyczno-piłkarskiego, spełniającego wszelkie normy bezpieczeństwa;</li> <li>• przystosowanie boiska piłkarskiego do wymogów PZPN;</li> <li>• dostosowanie obiektu do potrzeb osób niepełnosprawnych.</li> </ul>   |
| Instytucje i podmioty uczestniczące we wdrażaniu                | Miasto Piotrków Trybunalski  |
| Nakłady do poniesienia wraz ze źródłami finansowania            | Środki własne, kredyty i pożyczki: 4.504.000,00 zł<br>Dotacje i fundusze wspierające: 600.000,00 zł<br>Kwota ogólna: <b>5.104.000,00 zł</b>  |
| Poniesione wydatki  | Środki własne, kredyty i pożyczki: 1.011.950,00 zł<br>Dotacje i fundusze wspierające: 230.616,87 zł<br>Kwota ogólna: <b>1.242.566,87 zł</b>  |
| Wartość ogółem  | Środki własne, kredyty i pożyczki: 5.515.950,00 zł<br>Dotacje i fundusze wspierające: 830.616,87 zł<br>Kwota ogólna: <b>6.346.566,87 zł</b>  |

| Nazwa planowanego zadania                                       | <b>Poprawa dostępności do krajowej sieci dróg (nr 1,8,12,91) poprzez rozbudowę ul. Łódzkiej w Piotrkowie Trybunalskim</b>  |
|---|--|
| Zgodność z miejscowym planem zagospodarowania przestrzennego    | Zadanie jest zgodne z miejscowym planem zagospodarowania przestrzennego oraz ze studium uwarunkowań i kierunków zagospodarowania przestrzennego miasta Piotrkowa Trybunalskiego  |
| Etapy realizacji zadania wraz z przewidywanym czasem realizacji | Planowana realizacja zadania: 2009 – 2010. (W latach poprzednich opracowana została dokumentacja techniczna). Etapy realizacji: <ul style="list-style-type: none"> <li>• Złożenie wniosku o dofinansowanie do RPO</li> <li>• Procedura przetargowa</li> <li>• Roboty budowlane</li> <li>• Rozliczenie zadania</li> </ul>   |
| Oczekiwane rezultaty  | Rozbudowa i modernizacja układu komunikacyjnego miasta. Rozbudowa ul. Łódzkiej obejmuje: <ul style="list-style-type: none"> <li>• budowę ronda u zbiegu ulic: Łódzkiej, Armii Krajowej, Hutniczej</li> <li>• przebudowę ul. Łódzkiej na odcinku od ul. Hutniczej do granic Miasta Piotrkowa Trybunalskiego z przebudową sieci gazowej, sieci wodociągowej, budową kanalizacji deszczowej, oświetlenia ulicznego i urządzeniem zieleni</li> </ul> |
| Instytucje i podmioty uczestniczące we wdrażaniu                | Urząd Miasta Piotrkowa Trybunalskiego  |
| Nakłady do poniesienia wraz ze źródłami finansowania            | Środki własne, kredyty i pożyczki: 2.240.569,83 zł<br>Dotacje i fundusze wspierające: 6.048.700,00 zł<br>Kwota ogólna: <b>8.289.269,83 zł</b>  |
| Poniesione wydatki  | Środki własne, kredyty i pożyczki: 838.391,00 zł<br>Dotacje i fundusze wspierające: 1.352.480,16 zł<br>Kwota ogólna: <b>2.190.871,16, zł</b>   |
| Wartość ogółem  | Środki własne, kredyty i pożyczki: 3.078.960,83 zł<br>Dotacje i fundusze wspierające: 7.401.180,16 zł<br>Kwota ogólna: <b>10.480.140,99 zł</b>   |



|   |   |
|---|---|
| Nazwa planowanego zadania                                       | <b>Rozwój bazy edukacyjnej poprzez budowę sali sportowej przy ZSP Nr 4 w Piotrkowie Trybunalskim</b>  |
| Zgodność z miejscowym planem zagospodarowania przestrzennego    | Brak miejscowego planu zagospodarowania przestrzennego na tym obszarze. Zadanie zgodne ze studium uwarunkowań i kierunków zagospodarowania przestrzennego miasta Piotrkowa Trybunalskiego   |
| Etapy realizacji zadania wraz z przewidywanym czasem realizacji | Planowana realizacja zadania: 2007 – 2010. Etapy realizacji: <ul style="list-style-type: none"> <li>• Opracowanie dokumentacji</li> <li>• Uzgodnienia i uzyskanie pozwoleń</li> <li>• Procedura przetargowa</li> <li>• Roboty budowlane</li> <li>• Rozliczenie zadania</li> </ul>   |
| Oczekiwane rezultaty  | Powstanie nowej, funkcjonalnej sali sportowej. Inwestycja będzie obejmowała budowę: <ul style="list-style-type: none"> <li>• sali sportowej wraz z łącznikami nr 1 i nr 2,</li> <li>• przebudowę budynku istniejącego – dostosowanie do funkcji dydaktycznych oraz sportowych</li> <li>• rozbiórkę obiektów istniejących, pełniących rolę boksów magazynowych,</li> <li>• instalacji sanitarnej, małej architektury oraz obiektów sportowych, dróg dojazdowych, parkingów.</li> </ul> |
| Instytucje i podmioty uczestniczące we wdrażaniu                | Miasto Piotrków Trybunalski   |
| Nakłady do poniesienia wraz ze źródłami finansowania            | Środki własne, kredyty i pożyczki: 908.115,00 zł<br>Dotacje i fundusze wspierające: 2.766.157,16 zł<br>Kwota ogólna: <b>3.674.272,16 zł</b>   |
| Poniesione wydatki  | Środki własne, kredyty i pożyczki: 1.151.458,42 zł<br>Dotacje i fundusze wspierające: 5.643.809,14 zł<br>Kwota ogólna: <b>6.795.267,56 zł</b>   |
| Wartość ogółem  | Środki własne, kredyty i pożyczki: 2.059.573,42 zł<br>Dotacje i fundusze wspierające: 8.409.966,30 zł<br>Kwota ogólna: <b>10.469.539,72 zł</b>  |

| Nazwa planowanego zadania                                       | <b>Utworzenie Centrum Informacji Turystycznej w Piotrkowie Trybunalskim jako uzupełnienie projektu kluczowego Trakt Wielu Kultur</b>   |
|---|--|
| Zgodność z miejscowym planem zagospodarowania przestrzennego    | Nie dotyczy  |
| Etapy realizacji zadania wraz z przewidywanym czasem realizacji | Planowana realizacja zadania: 2009 – 2010. Etapy realizacji: <ul style="list-style-type: none"> <li>• Adaptacja pomieszczeń na potrzeby informacji turystycznej</li> <li>• Zakup wyposażenia</li> <li>• Oznakowanie atrakcji turystycznych</li> <li>• Promocja</li> </ul>  |
| Oczekiwane rezultaty  | Zadanie obejmuje adaptację wnętrza lokalu użytkowego, stanowiącego własność gminy Piotrków Trybunalski przy ul . Zamurowej 11 – na działce o numerze ewidencyjnym nr 126/2 obręb 21- dla potrzeb utworzenia Centrum Informacji Turystycznej, zakup wyposażenia: mebli, urządzeń biurowych i multimedialnych, gadżetów reklamowych i promocyjnych, instalację oznakowania oraz tablic informacyjnych, organizację imprez promujących lokalne produkty turystyczne.<br>Celem działalności CIT jest umożliwienie sprawnego funkcjonowania systemu informacji turystycznej na obszarze o dużym natężeniu ruchu turystycznego. Nowouruchomione Centrum Informacji Turystycznej na terenie Starego Miasta przy głównej trasie zapewnia funkcjonowanie takiego systemu. Przyczyni się ono tym samym do poprawy atrakcyjności turystycznej Piotrkowa Trybunalskiego i wpłynie na podniesienie poziomu zagospodarowania turystycznego. Jednocześnie objęcie przez CIT ofertą produktów turystycznych głównych atrakcji miasta oraz skuteczna ich promocja spowodują zwiększenie zainteresowania turystów Piotrkowem Trybunalskim, a tym samym wpłyną na wzrost obrotów gospodarczych w branży turystycznej. |
| Instytucje i podmioty uczestniczące we wdrażaniu                | Urząd Miasta Piotrkowa Trybunalskiego  |
| Nakłady do poniesienia wraz ze źródłami finansowania            | Środki własne, kredyty i pożyczki: 129.461,00 zł<br>Dotacje i fundusze wspierające: 0,00 zł<br>Kwota ogólna: <b>129.461,00 zł</b>  |
| Poniesione wydatki  | Środki własne, kredyty i pożyczki: 15.700,00 zł<br>Dotacje i fundusze wspierające: 0,00 zł<br>Kwota ogólna: <b>15.700,00, zł</b>   |
| Wartość ogółem  | Środki własne, kredyty i pożyczki: 145.161,00 zł<br>Dotacje i fundusze wspierające: 0,00 zł<br>Kwota ogólna: <b>145.161,00 zł</b>  |

| Nazwa planowanego zadania                                       | <b>Przebudowa mostu w ciągu ul. Wolborskiej</b>   |
|---|---|
| Zgodność z miejscowym planem zagospodarowania przestrzennego    | Brak miejscowego planu zagospodarowania przestrzennego. Zgodne ze studium uwarunkowań i kierunków zagospodarowania przestrzennego miasta Piotrkowa Trybunalskiego   |
| Etapy realizacji zadania wraz z przewidywanym czasem realizacji | Planowana realizacja zadania: 2008 – 2010. Etapy realizacji: <ul style="list-style-type: none"> <li>• Opracowanie dokumentacji</li> <li>• Uzgodnienia i uzyskanie pozwoleń</li> <li>• Procedura przetargowa</li> <li>• Realizacja zakresu robót</li> <li>• Rozliczenie zadania</li> </ul> |
| Oczekiwane rezultaty  | Rozbudowa i modernizacja układu komunikacyjnego miasta. Przebudowa mostu drogowego w ciągu drogi powiatowej nr 1541 ul. Wolborskiej przez rzekę Wierzejkę wraz z usunięciem kolizji.  |
| Instytucje i podmioty uczestniczące we wdrażaniu                | Urząd Miasta Piotrkowa Trybunalskiego   |
| Nakłady do poniesienia wraz ze źródłami finansowania            | Środki własne, kredyty i pożyczki: 1.800.000,00 zł<br>Dotacje i fundusze wspierające: 0,00 zł<br>Kwota ogólna: <b>1.800.000,00 zł</b>   |
| Poniesione wydatki  | Środki własne, kredyty i pożyczki: 105.784,85 zł<br>Dotacje i fundusze wspierające: 0,00 zł<br>Kwota ogólna: <b>105.784,85 zł</b>   |
| Wartość ogółem  | Środki własne, kredyty i pożyczki: 1.905.784,85 zł<br>Dotacje i fundusze wspierające: 0,00 zł<br>Kwota ogólna: <b>1.905.784,85 zł</b>   |

W obecnej perspektywie finansowej nie zaplanowano zadań do realizacji po 2015 roku – projekty długoterminowe.

## VI. POWIĄZANIA PROJEKTÓW Z INNYMI DZIAŁANAMI REALIZOWANYMI NA TERENIE MIASTA PIOTRKOWA TRYBUNALSKIEGO I WOJEWÓDZTWA

„Plan Rozwoju Lokalnego dla miasta Piotrkowa Trybunalskiego na lata 2008-2015” oraz zawarte w nim szczegółowe kierunki, zadania i projekty, są ukierunkowane przede wszystkim na rozwiązywanie problemów lokalnej społeczności. Jednakże zachowuje przy tym daleko idącą spójność z innymi dokumentami programowymi przyjętymi na poziomie wojewódzkim, krajowym, europejskim.

Podstawą opracowania Planu Rozwoju Lokalnego w zakresie metodycznym jest **Narodowa Strategia Kraju na lata 2007 – 2015** jako podstawowy dokument strategiczny określający cele i priorytety polityki rozwoju w perspektywie najbliższych lat oraz warunki, które powinny ten rozwój zapewnić. Strategia Rozwoju Kraju jest nadrzędnym, wieloletnim dokumentem strategicznym rozwoju społeczno-gospodarczego kraju, stanowiącym punkt odniesienia zarówno dla innych strategii i programów rządowych, jak i opracowywanych przez jednostki samorządu terytorialnego. Cele strategiczne SRK oraz Planu Rozwoju Lokalnego są ze sobą powiązane. Dotyczy to głównie następujących celów SRK:

- Wzmocnienie konkurencyjności regionów i przedsiębiorstw oraz wzrost zatrudnienia.
- Podniesienie poziomu spójności społecznej, gospodarczej i przestrzennej.

Zapisy **Narodowych Strategicznych Ram Odniesienia** w zakresie identyfikacji problemów na obszarze Polski oraz zamierzonych do osiągnięcia celów są tożsame z celami stawianymi przed władzami i społecznością miasta Piotrków Trybunalski. Dotyczy to przede wszystkim następujących celów horyzontalnych:

- Poprawa jakości kapitału ludzkiego i zwiększenie spójności społecznej,
  - Wzrost poziomu edukacji oraz poprawa jakości kształcenia,
  - Tworzenie warunków sprzyjających rozwojowi przedsiębiorczości,
  - Przeciwdziałanie ubóstwu i zapobieganie wykluczeniu społecznemu,
  - Wzmocnienie potencjału zdrowotnego kapitału ludzkiego.
- Budowa i modernizacja infrastruktury technicznej, mającej podstawowe znaczenie dla wzrostu konkurencyjności Polski i jej regionów, m. in. poprzez:
  - Zapewnienie i rozwój infrastruktury ochrony środowiska,
  - Wsparcie podstawowej infrastruktury społecznej.
- Podniesienie konkurencyjności i innowacyjności przedsiębiorstw, w tym szczególnie sektora wytwórczego o wysokiej wartości dodanej oraz rozwój sektora usług,
  - Wspieranie działalności wytwórczej przynoszącej wysoką wartość dodaną,
  - Rozwój sektora usług,

- Poprawa otoczenia funkcjonowania przedsiębiorstw i ich dostępu do zewnętrznego finansowania,
- Społeczeństwo informacyjne,
- Zwiększenie inwestycji w badania i rozwój i tworzenie rozwiązań innowacyjnych.

Założenia Planu Rozwoju Lokalnego odnoszą się także do celu głównego NSRO, określonego jako: tworzenie warunków dla wzrostu konkurencyjności gospodarki opartej na wiedzy i przedsiębiorczości zapewniającej wzrost zatrudnienia oraz wzrost poziomu spójności społecznej, gospodarczej i przestrzennej.

Plan Rozwoju Lokalnego ze swoimi celami nadrzędnymi oraz celami cząstkowymi wpisuje się w cele **Strategii Rozwoju Województwa Łódzkiego na lata 2007-2020** (uchwała Sejmiku Województwa Łódzkiego Nr LI/865/2006 z dn. 31 stycznia 2006 r.).

Głównymi celami rozwoju województwa, zgodnymi z założeniami PRL są bowiem:

cel generalny - „podniesienie atrakcyjności województwa łódzkiego w strukturze regionalnej Polski i Europy jako regionu sprzyjającego zamieszkaniu i gospodarce przy dążeniu do budowy wewnętrznej spójności i zachowaniu różnorodności jego miejsc”.

Cele szczegółowe:

- podniesienie jakości poziomu życia poprzez m.in. podniesienie poziomu zasobów mieszkaniowych w województwie, poprawę bezpieczeństwa i porządku publicznego mieszkańców województwa oraz poprawę stanu bezpieczeństwa w ruchu drogowym.
- tworzenie wizerunku regionu przyjaznego i atrakcyjnego dla podejmowania współpracy, inwestowania i życia mieszkańców poprzez m.in. wzrost poziomu wizualizacji estetycznej regionu ze szczególnym uwzględnieniem obszaru metropolitalnego, w tym rewitalizację obszarów miejskich i przemysłowych.

Odnosząc się do celów Strategii Rozwoju Województwa Łódzkiego można stwierdzić, iż Plan Rozwoju Lokalnego dla miasta Piotrków Trybunalski jest zgodny z określonymi w niej celach, i przyczyni się do rozwoju cywilizacyjnego i kulturalno – turystycznego miasta, a co za tym idzie województwa łódzkiego.

PRL wpisuje się również w założenia **Strategii Rozwoju Powiatu Piotrkowskiego do 2015 roku**, które mają sprawić, iż powiat ten będzie powiatem:

- Gościnnym i ciekawym turystycznie miejscem dla podróżnych z kraju i zagranicy,
- Przyjaznym i bezpiecznym miejscem pracy oraz wypoczynku dla jego mieszkańców,
- Atrakcyjnym miejscem lokowania się kapitału krajowego i zagranicznego,
- Przestrzegającym wymogi ochrony środowiska przyrodniczego i dziedzictwa kulturowego,
- Dostosowującym się do wymogów integrującej się Europy.

Na poziomie lokalnym Plan Rozwoju Lokalnego jest spójny ze **Strategią Zrównoważonego Rozwoju Miasta Piotrkowa Trybunalskiego do 2017 roku** (załącznik do uchwały nr XVI/249/07 Rady Miasta Piotrkowa Trybunalskiego z dnia 28.11.2007 r. oraz uchwała nr XXXII/544/08 Rady Miasta Piotrkowa Trybunalskiego z dnia 23.12.2008r.)

Założenia Planu wpisują się również w generalny kierunek zagospodarowania przestrzennego miasta, określony w **Studium Uwarunkowań i Zagospodarowania Przestrzennego Miasta Piotrkowa Trybunalskiego** (załącznik nr 1 do uchwały Rady Miasta nr XLIX/837/06 z dnia 29.03.2006 r.), który opiera się o zasadę zrównoważonego rozwoju.

Plan Rozwoju Lokalnego jest zgodny z zapisami **PO Infrastruktura i Środowisko**, którego celem jest poprawa atrakcyjności inwestycyjnej Polski i jej regionów poprzez rozwój infrastruktury technicznej przy równoczesnej ochronie i poprawie stanu środowiska, zdrowia, zachowaniu tożsamości kulturowej i rozwijaniu spójności terytorialnej.

Plan Rozwoju Lokalnego obejmuje również zadania opisane w **PO Innowacyjna Gospodarka**, realizując cel tego programu jakim jest rozwój polskiej gospodarki w oparciu o innowacyjne przedsiębiorstwa.

Sfera społeczna Planu Rozwoju Lokalnego jest zbieżna z celami **PO Kapitał Ludzki**, koncentrując się na następujących obszarach: zatrudnienie, edukacja, integracja społeczna, rozwój potencjału adaptacyjnego pracowników i przedsiębiorstw.

Plan Rozwoju Lokalnego realizuje cele **Regionalnego Programu Operacyjnego Województwa Łódzkiego na lata 2007 – 2013** poprzez zaplanowanie i wdrożenie projektów z następujących osi wyżej wymienionego programu:

I oś priorytetowa: Infrastruktura transportowa

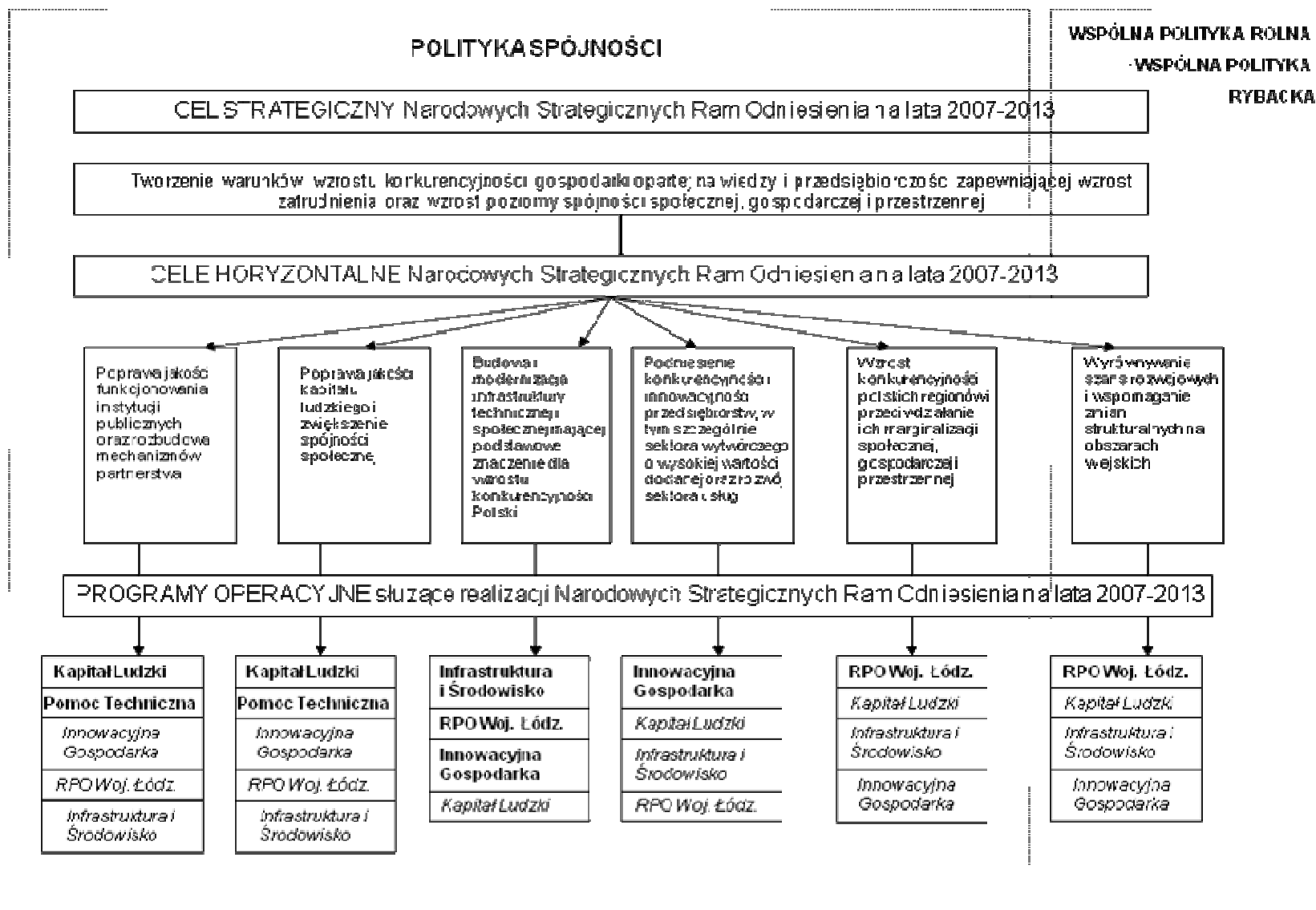
II oś priorytetowa: Ochrona środowiska

III oś priorytetowa: Gospodarka, innowacyjność, przedsiębiorczość

IV oś priorytetowa: Społeczeństwo informacyjne

V oś priorytetowa: Infrastruktura społeczna

VI oś priorytetowa: Odnowa obszarów miejskich



Źródło: Narodowe Strategiczne Ramy Odniesienia 2007-2013

## **VII. OCZEKIWANE WSKAŹNIKI EFEKTÓW REALIZACJI PROGRAMU ROZWOJU LOKALNEGO**

Ścisły monitoring projektów finansowanych ze środków Unii Europejskiej jest jednym z podstawowych warunków ich właściwej i efektywnej realizacji. W Planie Rozwoju Lokalnego znaczny nacisk kładzie się na ocenę przewidywanych efektów jego realizacji.

Istotną rolą wskaźników monitoringu i ewaluacji jest wskazywanie odstępstw w realizacji programu od zakładanej sytuacji modelowej, a przez to - identyfikowanie jego słabych i mocnych punktów, co umożliwi podejmowanie działań zaradczych. Wskaźniki monitoringu i ewaluacji, poprzez swój wymiar statystyczny, mają równocześnie za zadanie wskazanie stopnia skuteczności władz zarządzających programem w rozwiązywaniu problemów rozwoju danego obszaru.

Realizacja Planu Rozwoju Lokalnego będzie poddawana sprawdzeniu na poszczególnych etapach oraz na koniec okresu programowania. Kontroli podlegać będzie stopień realizacji poszczególnych celów, monitorowanie postępu wdrażania zaplanowanych działań, ich zgodności z harmonogramem, sposób finansowania oraz rezultaty.

W wyniku wdrożenia działań zaplanowanych w Planie Rozwoju Lokalnego na lata 2008 – 2015 przewiduje się osiągnięcie następujących wskaźników ogólnych:

- wzrost poziomu zwodociągowania i skanalizowania miasta,
- polepszenie stanu dróg miejskich,
- poprawa dostępności i jakości obiektów oświatowo – kulturalnych,
- wzrost ilości obiektów sportowych,
- poprawa stanu środowiska przyrodniczego.



Poprzez realizację poszczególnych programów i projektów oczekuje się uzyskania następujących wskaźników do roku 2015:

| Nazwa planowanego zadania  | Nazwa wskaźnika produktu   |                       | Nazwa wskaźnika rezultatu   |                       |
|--|--|-----------------------|---|-----------------------|
|  | Wartość początkowa   | Wartości przewidywane | Wartość początkowa  | Wartości przewidywane |
| Modernizacja i rozbudowa oczyszczalni ścieków w Piotrkowie Trybunalskim  | Liczba projektów z zakresu gospodarki wodno - ściekowej            |                       | Liczba osób przyłączonych do kanalizacyjnej w wyniku realizacji projektu          |                       |
|  | 0  | 8                     | 0   | 1.931 osób            |
|  | Liczba zmodernizowanych oczyszczalni ścieków                       |                       |   |                       |
| 0  | 1 szt.   |                       |   |                       |
| Trakt Wielu Kultur – rozwój potencjału turystycznego Miasta poprzez rewitalizację zabytkowych obszarów Piotrkowa Tryb. | Liczba obiektów które uzyskały nowe funkcje w wyniku rewitalizacji |                       | Powierzchnia poddana rewitalizacji  |                       |
|  | 0 szt.   | 2                     | 0   | 3.806 m <sup>2</sup>  |
|  | Liczba projektów mających na celu poprawę atrakcyjności miasta     |                       | Liczba przedsiębiorstw powstałych na zrewitalizowanym obszarze                    |                       |
|  | 0  | 1                     | 0   | 3                     |
| Infrastruktura Regionalnego Systemu Informacji Przestrzennej woj. łódzkiego  | Liczba zakupionych serwerów  |                       | Liczba mieszkańców korzystających z systemu                                       |                       |
|  | 0 szt.   | 2 szt.                | 0 osób  | 2.000 osób            |
| Budowa nowej Miejskiej Biblioteki Publicznej w Piotrkowie Tryb.  | Liczba wybudowanych obiektów instytucji kultury                    |                       | Liczba osób odwiedzających obiekty dziedzictwa kulturowego objęte wsparciem / rok |                       |
|  | 0  | 1                     | 0   | 107. 507 osób         |
| Budowa obwodnicy miasta - etap III   | Długość wybudowanych dróg  |                       | Wybudowanie odcinka obwodnicy o kategorii G2/2                                    |                       |
|  | 0 m  | 250 m                 | 0 szt.  | 1 szt.                |
| Rekultywacja wysypiska odpadów w Dołach Brzeskich Gmina Grabica  | Liczba projektów z zakresu gospodarki odpadami                     |                       | Powierzchnia zrekultywowana   |                       |
|  | 0  | 1                     | 0 ha  | 3,61 ha               |

|   |  |         |   |                  |
|---|--|---------|---|------------------|
| Rozbudowa i przebudowa ul. Karolinowskiej oraz rozbudowa ul. Rolniczej wraz z przebudową i budową niezbędnej infrastruktury technicznej | Długość przebudowanych dróg                                      |         | Skrócenie czasu przejazdu samochodów osobowych / ciężarowych                          |                  |
|   | 0 km   | 3 km    | 0 min   | 0,9 min          |
| Poprawa stanu środowiska naturalnego w otoczeniu zbiornika Bugaj - infrastruktura osiedla Jeziorna II                                   | Liczba projektów z zakresu gospodarki wodno - ściekowej          |         | Liczba osób, które będą mogły podłączyć się do sieci wodociągowej                     |                  |
|   | 0  | 1       | 0   | 1000 osób        |
| Modernizacja Stadionu Concordia   | Liczba przebudowanych obiektów sportowych                        |         | Liczba miejsc na widowni  |                  |
|   | 0 szt.   | 1 szt.  | 0   | 2 693 miejsc     |
| Poprawa dostępności do krajowej sieci dróg (nr 1,8,12,91) poprzez rozbudowę ul. Łódzkiej w Piotrkowie Trybunalskim                      | Długość przebudowanych dróg                                      |         | Oszczędność czasu w przewozach pasażerskich   |                  |
|   | 0 km   | 2,77 km | 0 EURO/rok  | 99. 501 EURO/rok |
| Rozwój bazy edukacyjnej poprzez budowę sali sportowej przy ZSP Nr 4   | Liczba wybudowanych obiektów infrastruktury szkół wyższych/szkół |         | Liczba uczniów korzystających z infrastruktury wspartej w wyniku realizacji projektów |                  |
|   | 0  | 4       | 0   | 1.041 osób       |
| Utworzenie Centrum Informacji Turystycznej w Piotrkowie Trybunalskim jako uzupełnienie projektu kluczowego Trakt Wielu Kultur           | Liczba przebudowanych obiektów turystycznych i rekreacyjnych     |         | Liczba turystów korzystających z systemu rezerwacji i informacji turystycznej         |                  |
|   | 0  | 1       | 18 000 szt.   | 19 800 szt.      |
| Przebudowa mostu w ciągu ulicy Wolborskiej  | Liczba przebudowanych obiektów inżynierskich                     |         | Liczba wdrożonych systemów bezpieczeństwa   |                  |
|   | 0 szt.   | 1 szt.  | 0 szt.  | 1 szt.           |

## **VIII. PLAN FINANSOWY**

### **Załącznik nr 1 – Plan finansowy**

## **IX. SYSTEM WDRAŻANIA PROGRAMU ROZWOJU LOKALNEGO**

System wdrażania Planu Rozwoju Lokalnego powiązany będzie ściśle ze strukturą organizacyjną Urzędu Miasta i innych jednostek organizacyjnych Miasta Piotrkowa Trybunalskiego.

Generalna zasada realizacji Planu Rozwoju Lokalnego polega na przypisaniu merytorycznym komórkom (zgodnie z zakresami działania), bądź jednostkom organizacyjnym Miasta (zgodnie z zapisami statutowymi jednostek) określonych przedsięwzięć zawartych w niniejszym Planie, które finansowane będą ze środków Unii Europejskiej.

Osobą odpowiedzialną za realizację zadania jest dyrektor lub kierownik komórki/jednostki.

## **X. SPOSOBY MONITOROWANIA, OCENY I KOMUNIKACJI SPOŁECZNEJ PROGRAMU ROZWOJU LOKALNEGO**

Osobami odpowiedzialnymi za ocenę realizacji przedsięwzięcia będą Zastępcy Prezydenta Miasta, którym według struktury organizacyjnej podlegają poszczególne komórki/jednostki realizujące zadania ujęte w Planie Rozwoju Lokalnego lub Skarbnik, Sekretarz Miasta.

Monitorowane będzie sprawne wdrażanie Planu Rozwoju Lokalnego, przebiegu realizacji ujętych w nim przedsięwzięć i weryfikowanie zapisów zawartych w niniejszym dokumencie. Ocena realizacji Planu Rozwoju Lokalnego będzie polegała na weryfikacji założeń przyjętych w Planie, dotyczących poszczególnych przedsięwzięć, które wyrażone są w postaci odpowiednich wskaźników. Dla każdego projektu ujętego w Planie przyjęto odpowiednie wskaźniki osiągnięcia celu w postaci: produktu i rezultatu. Ich wartości będą podstawą do weryfikacji poszczególnych zadań, a tym samym do weryfikacji realizacji całego Planu.

Wnioski będą przedstawiane Prezydentowi Miasta, a następnie Radzie Miasta raz w roku. Komórką odpowiedzialną za przygotowanie sprawozdań rocznych z realizacji Planu jest Biuro Planowania Rozwoju Miasta.

Plan Rozwoju Lokalnego będzie aktualizowany w miarę potrzeb.

Public relations Planu polegać będzie w szczególności na rozpowszechnianiu jego zapisów wśród lokalnej społeczności Miasta Piotrkowa Trybunalskiego. Do tego celu wykorzystane zostaną m.in. instrumenty komunikacji społecznej – prasa lokalna, Internet.

Po zatwierdzeniu Planu zostanie on zamieszczony na oficjalnej stronie internetowej Miasta.